 AS "Augstsprieguma tīkls" Uzņ. Reģ. Nr. 40003575567 Dārziema iela 86, Rīga, LV-1073, Latvija Tālr. (+371) 67728353, Fakss: (+371) 67728858	Instrukcija/Darba Instrukcija par darbuzņēmēju darba organizāciju AS "Augstsprieguma tīkls" darbā esošās elektroietaisēs un to aizsargjoslās.			Lapa 1 (41)
				Apstiprināts: 21.09.2016
Numurs: ID-1-011 Redakcija: 08	Izstrādāja: Dienesta vadītājs, Mārtiņš Bečs Apstiprināja: Valdes loceklis, Imants Zviedris, 2016. gada 19. septembrī	Dokuments spēkā no: 01.09.2009	Redakcija spēkā no: 21.09.2016	Redakcija spēkā līdz: 20.09.2019

SATURS

1. INSTRUKCIJĀ lietotie saīsinājumi un termini	2
Saīsinājumi	2
Termini	2
2. Darbuzņēmēju personāla darba organizācija AST ekspluatācijā esošās elektroietaisēs ...	3
2.1. Vispārējās prasības	3
2.2. Prasības DU personālam, kurš veic darbus AST darbā esošās elektroietaisēs.....	5
2.3. Celtniecības, montāžas, rekonstrukcijas, remonta un ekspluatācijas darbu organizācija. ...	6
2.4. Darbs 110-330 kV apakšstacijās saskaņā ar vispārējiem noteikumiem	8
2.5. Darbs 110-330 kV EPL	9
2.6. Celtniecības, montāžas, rekonstrukcijas un remonta darbi, kurus veic ārvalstu firmu personāls.....	11
2.7. Darbi, nododot elektroietaisē teritoriju vai telpu (telpas daļu) DU rīcībā	11
2.8. Darbi, nododot EPL vai EPL posmu DU rīcībā	12
Pielikums Nr.1.....	14
Pielikums Nr.2.....	15
Pielikums Nr.3.....	16
Pielikums Nr.4.....	17
Pielikums Nr.5.....	17
Pielikums Nr.6.....	19
Pielikums Nr.7.....	31

Numurs: ID-1-011 Redakcija: 08	Instrukcija/Darba Instrukcija par darbuzņēmēju darba organizāciju AS "Augstsprieguma tīkls" darbā esošās elektroietaisēs un to aizsargjoslās.	Lapa 2 (41)
-----------------------------------	---	-------------

1. INSTRUKCIJĀ lietotie saīsinājumi un termini

Saīsinājumi

AST – AS "Augstsprieguma tīkls"

LE – AS "Latvenergo"

DU – AS "Augstsprieguma tīkls" darbuzņēmējs - šīs instrukcijas izpratnē celtniecības-montāžas u.c. organizācijas, izņemot Latvenergo koncerna sabiedrības un to darbuzņēmējus.

DVP – darba veikšanas projekts saskaņā ar LBN 310-14

DIP – darba izpildes projekts

EPL – elektropārvades līnija

GL – gaisvadu līnija

KL – kabeļlīnija

SI – sadalietais

ĀSI – āra sadalietais

ISI – iekštelpu sadalietais

MK Nr. 1041 – 2013. gada 8. oktobra MK noteikumi Nr. 1041 „Noteikumi par obligāti piemērojamo energostandartu, kas nosaka elektroapgādes objektu ekspluatācijas organizatoriskās un tehniskās drošības prasības”

LEK-002 – “Energoietaišu tehniskā ekspluatācija”.

LEK-025 – “Drošības prasības, veicot darbus elektroietaisēs”.

LEK-027 – “Personāla sagatavošana darbam energoietaisēs”.

Termini

Ierobežots GL posms – Uz atslēgtas un abos galos sazemētas GL AST LD darbinieku sagatavots GL posms paredzētajam DU darbam. AST darbinieki, pirms DU pielaišanas pie darba pēc AST Līniju dienesta (LD) izdota norīkojuma, ir uzlikuši zemējumus atbilstoši MK Nr. 1041 un LEK-025 pamatprasībām tieši šā posma ierobežojošos balstos. Sagatavotais GL posms nepārsniedz desmit kilometrus. Šajā posmā, pēc pirmās pielaišanas, kuru veic AST pielaidējs, DU personāls var strādāt, mainot darba vietu, posma ietvaros, ja tas paredzēts norīkojuma ailē “Īpaši norādījumi”, patstāvīgi.

Darbu veikšana saskaņā ar vispārējiem noteikumiem – darbs, kas tiek organizēts, atbilstoši MK Nr. 1041 un LEK-025 pamatprasībām, nepiemērojot īpašus nosacījumus, t.i., norīkojumu izsniedz, dod rīkojumu, darba vietu sagatavo un pielaišanu veic AST darbinieki vispārējā kārtībā.

Sadalietais – elektroietaisē, kurā notiek elektroenerģijas sadalīšana viena sprieguma līmenī. Tā parasti sastāv no kopnēm un pievienojumos ieslēgtiem komutācijas, aizsardzības un citiem aparātiem ieskaitot teritoriju vai telpu (atbilstoši LEK 025).

Lietotājs – Juridiskās personas atbilstoši noslēgtajam līgumam (tīklu pakalpojuma vai cits) ar AST.

Numurs: ID-1-011 Redakcija: 08	Instrukcija/Darba Instrukcija par darbuzņēmēju darba organizāciju AS "Augstsprieguma tīkls" darbā esošās elektroietaisēs un to aizsargjoslās.	Lapa 3 (41)
-----------------------------------	---	-------------

2. Darbuzņēmēju personāla darba organizācija AST ekspluatācijā esošās elektroietaisēs

2.1. Vispārējās prasības

2.1.1. Visa veida darbi AST darbojošās elektroietaisēs jāveic saskaņā ar MK Nr. 1041, LEK-025, LEK-002, kā arī citu spēkā esošo normatīvo dokumentu prasībām.

2.1.2. Dokumentu noformēšana:

2.1.2.1. DU, kas veiks darbus AST elektroietaisēs ar sprieguma atslēgšanu, jāiesniedz AST atbildīgajai personai par līguma izpildi, vai projekta vadītājam, ja tāds ir, ierosinājums nākamā mēneša atslēguma grafikam atbilstoši pielikumam Nr. 5. Ierosinājumi DU darbu veikšanai nepieciešamajiem AST iekārtas atslēgumiem uz 330 kV iekārtu jāiesniedz vēlākais līdz iepriekšējā mēneša **1. datumam** un 110 kV iekārtai līdz iepriekšējā mēneša **4. datumam**.

2.1.2.2. DU, kas veiks darbus AST elektroietaisēs vai to aizsargjoslā, pirms darbu sākšanas, AST jāiesniedz darba atļaujas pieteikums ar iesaistīto darbinieku sarakstu, norādot viņu vārdu, uzvārdu, personas kodu, elektrodrošības grupu, sertifikāta numuru, kā arī to, kurus no viņiem var nozīmēt par atbildīgiem par darba izpildi, brigādes vadītājiem, ja būs nepieciešams AST uzraugs, un brigādes locekļiem, norādot, kurš būs mehānismu vadītājs, stropētājs, uzraugs, veicot ugunsbīstamus darbus, u.c., ja tādi nepieciešami, veicot darbus (pielikums Nr.2). Jāuzrāda konkrēto darbu veikšanai nepieciešamie sertifikātu numuri, atbilstoši līguma prasībām.

Ja, atbilstoši noslēgtajam līgumam, paredzētā darba veikšanai nepieciešamas arī cita veida tiesības, kuras piešķir AST: atbildīgais par organizāciju, pielaidējs, u.c., DU par darbiniekiem nepieciešamām papildus tiesībām jāiesniedz saraksts atbilstoši punktam 2.2.4.

Ja DU darba atļaujas pieteikumā norāda vairāk darbinieku, nekā būs pielaišanas pie darba brīdī, tad precīzu brigādes sastāvu DU savlaicīgi norāda norīkojuma izdevējam pirms norīkojuma izrakstīšanas un darbu uzsākšanas.

Ja DU AST objektā veiks ugunsbīstamus darbus, tad darba atļaujas pieteikumā jānorāda DU darbinieka vārds, uzvārds, personas kods, kas sastādīs un izsniegs darba veicējam norīkojumu ugunsbīstamā darba veikšanai pagaidu vietā. Šis DU darbinieks, saskaņojot darba atļaujas pieteikumu, tiek pilnvarots sastādīt un izsniegt darba veicējam norīkojumu ugunsbīstamā darba veikšanai paredzētajā darba vietā AST objektā.

2.1.2.3. Ja darbi tiks veikti apakšstacijā Nr.142 (Mārupe), Nr.8 (TEC-2), Nr.2 (Ķegums-1), Nr.2a (Ķegums-2) papildus instrukcijā noteiktajai kārtībai, DU jārikojas atbilstoši pielikumam Nr.7.

AST atbildīgais dienests, 2.1.2.2. punktā minēto, saskaņoto darba atļaujas pieteikumu par darbiem apakšstacijā Nr.142 (Mārupe), Nr.8 (TEC-2), Nr.2 (Ķegums-1), Nr.2a (Ķegums-2), caur DIVS nosūta informācijai uz AS "Latvenergo" Drošības funkcijas caurlaižu administrēšanas nodaļu.

Punkta 2.1.2.3. prasības neattiecas uz AS "Latvenergo" darbuzņēmēju, kas sniedz pakalpojumu AST.

2.1.2.4. Mainot vai papildinot darbu izpildē iesaistīto personāla sastāvu, DU jāiesniedz jauns darba atļaujas pieteikums ar visiem darba izpildē iesaistītajiem darbiniekiem, kā arī, ja ir nepieciešams atslēguma pagarinājums, savlaicīgi jāiesniedz jauns darba atļaujas pieteikums. Jaunajā darba atļaujas pieteikumā aiz numura jānorāda anulējamās darba atļaujas pieteikuma numurs, tās izdošanas datums un anulēšanas iemesls. Iepriekš iesniegtais darba atļaujas pieteikums tiek anulēts.

2.1.2.5. Darba atļaujas pieteikumā norādāmais laiks ir no iekārtas atslēgšanas līdz tās ieslēgšanai darbā, saskaņā ar punkta 2.1.2.1. iesniegto grafiku. Laiks pārslēgumiem jāparedz pieteikuma laikā.

2.1.2.6. Avārijas atjaunošanas laiks ir maksimālais laiks darba atļaujas pieteikuma laikā, kurā, nepieciešamības gadījumā, remontā izvesto elektroietaisi ir jāvar ievest darbā.

DU par avārijas atjaunošanas laiku jāuzskata tas laiks, kurš nepieciešams, lai jebkurā diennakts laikā DU var sakārtot darba vietu tā, lai operatīvais personāls varētu uzsākt operatīvos pārslēgumus un ievest darbā remontā esošo pievienojumu, un laika, kas nepieciešams operatīvajam personālam ierasties objektā un veikt pārslēgumus (viena stunda). Darbus jācenšas jāorganizē tā, lai pārtraucot darbu (uz nakti), elektroietaise tiktu atstāta tādā stāvoklī, lai nepieciešamības gadījumā to var ievest darbā, vai to var izdarīt maksimāli īsā laikā.

2.1.2.7. Darba atļaujas pieteikumam, lai DU personāls varētu veikt darbus AST teritorijā vai elektroietaisē, jābūt vizētam ar AST Valdes locekļa (ekspluatācija), vai Tehniskās ekspluatācijas funkcijas direktora vīzu. Ja darbi jāturpina pēc darba atļaujas pieteikumā norādītā termiņa beigām, DU jāiesniedz jauns darba atļaujas pieteikums.

2.1.2.8. Ja darbi jāveic elektroietaisē, bet nav nepieciešams atslēgt EPL vai elektroiekārtas, katram konkrētam darbam, vai to kopumam, DU iesniedz darba atļaujas pieteikumu ne vēlāk kā **4** darba dienas pirms darba sākuma (pielikums Nr.2).

2.1.2.9. Ja nepieciešams atslēgt EPL vai elektroiekārtas, katram konkrētam darbam vai to kopumam, DU ne vēlāk kā **6** darba dienas iepriekš iesniedz darba atļaujas pieteikumu (2. pielikums). Pieteikumi, kas saistīti ar patērētāju atslēgšanu jānodod **20** dienas pirms darbu sākuma.

2.1.2.10. Vizēts darba atļaujas pieteikums tiek nosūtīts uz iesaistīto struktūrvienību un AST DD elektrotīklu dispečeram.

2.1.2.11. Pirms, vai vienlaicīgi ar darba atļaujas pieteikumu, DU iesniedz jau ar AST saskaņotu darba organizācijas dokumentāciju (DVP, DIP, vai citu). **Iesniegšanas datums jānorāda darba atļaujas pieteikumā.**

2.1.2.11.1. DVP nepieciešamību nosaka LBN 310-14 „Darbu veikšanas projekts”. Darbu veikšanas projektu izstrādā, pamatojoties uz darbu organizēšanas projektu.

2.1.2.11.2. Darbi, kuru realizācijai nepieciešams izstrādāt DIP, doti pielikumā Nr.1. Ja, strādājot AST elektroietaisēs, DU pielietotā veikšanas tehnoloģija var radīt darba vides risku AST personālam, DIP jāparedz pasākumi šī riska novēršanai vai samazināšanai, kā arī AST personāla instruktāža par nenovērstajiem riska faktoriem.

Pielikumā Nr.6, kā **piemērs**, dota DIP forma, kuru var pielietot, veicot celtniecības, montāžas, remontu, u.c. darbus AST teritorijā, elektroietaisē vai aizsargjoslā, kā arī to var piemērot mazāka apjoma darbiem, izslēdzot šajos darbos nevajadzīgās sadaļas vai aizstājot tās ar piemērotākām sadaļām.

2.1.2.11.3. Ja darbu veikšanai norobežotā teritorijā nav nepieciešams izstrādāt DIP, tad pirms darba atļaujas pieteikuma iesniegšanas jāaskaņo skice ar AST atbildīgā dienesta vadītāju, uz kuras pamata tiks nodota teritorija. Aktu par pielaišanu pie darbiem elektroietaišu teritorijā, telpā, EPL vai EPL posmā paraksta attiecīgi Apakšstaciju dienesta grupas vai Līniju dienesta iecirkņa vadītājs.

Numurs: ID-1-011 Redakcija: 08	Instrukcija/Darba Instrukcija par darbuzņēmēju darba organizāciju AS "Augstsprieguma tīkls" darbā esošās elektroietaisēs un to aizsargjoslās.	Lapa 5 (41)
-----------------------------------	---	-------------

2.1.2.12. DIP saskaņošanas un apstiprināšanas kārtība:

1) no DU puses:

- saskaņo darba aizsardzības speciālists,
- saskaņo atbildīgās struktūrvienības vadītājs
- apstiprina atbildīgā persona,

2) saskaņo šķērsojošo komunikāciju īpašnieki.

3) no AST puses saskaņo:

- atbildīgā dienesta grupas/ iecirkņa vadītājs,
- atbildīgā dienesta vadītājs vai inženieris,
- Valdes loceklis (ekspluatācijas virziens), vai Tehniskās ekspluatācijas departamenta direktors.

2.1.2.13. DIP darba organizācijas plāns (pielikums) ir jāsaskaņo ar atbildīgā dienesta grupas vai iecirkņa vadītāju.

2.1.2.14. Ja apakšstacijā darbs tiek organizēts kā darbs tālu no spriegumaktīvām daļām, tad par to jābūt norādei DIP.

2.1.2.15. Darbuzņēmējam darbu izpildes tehnoloģija un punktā 2.1.2.10. minētā darba organizācijas dokumentācija, ja tāda ir nepieciešama, jāsaskaņo ar šķērsojošo komunikāciju īpašniekiem (arī darbiem SI), gadījumos, kad darbu izpilde var apdraudēt šo komunikāciju elementus vai pastāv cita bīstamība.

Veicot būvdarbus līnijas aizsargjoslā, DU nodrošina, ka pirms būvdarbu uzsākšanas esošās apbūves apstākļos DU iezīmē un norobežo bīstamās zonas, nosprauž esošo pazemes komunikāciju un citu būvju asis vai iezīmē to robežas, kā arī nodrošina transportam un gājējiem drošu pārvietošanos un pieeju esošajām būvēm un infrastruktūras objektiem. Minētie pasākumi saskaņojami ar zemes gabala īpašnieku, kā arī attiecīgajām uzraudzības institūcijām, komunikāciju un būvju īpašniekiem vai apsaimniekotājiem. Saskaņojot ar viņiem augstāk minētos pasākumus, DU vienojas cik dienas pirms darbu uzsākšanas, par darbu sākumu un sagaidāmo veikšanas laiku ir jābrīdina (jāinformē) zemes īpašnieki, kā arī darbu veikšanas zonā esošo komunikāciju un būvju īpašnieki vai apsaimniekotāji.

2.1.2.16. DU, pirms atslēgumu un darbu izpildes tehnoloģiju saskaņošanas, krustojošo līniju un citu komunikāciju stāvokli EPL trasē, kur tiks veikti darbi, ir jāpārbauda dabā.

Krustojošo līniju atslēgšanu, sazemēšanu, kā arī šķērsošanas nosacījumu saskaņošanu organizē DU.

2.1.2.17. Strādājot SI, kā arī GL aizsargjoslā, pacēlājiem, celšanas iekārtām ar pneimoriteņiem jābūt sazemētām ar zemētājvada šķērsgriezumu, kas atbilst pārnēsamā zemējuma šķērsgriezumam darba vietā. Par nepieciešamo šķērsgriezumu informāciju sniedz atbildīgā dienesta grupas/iecirkņa vadītājs vai meistars. Pacēlājiem vai celšanas iekārtām ar pneimoriteņiem paredzētā zemētājvada šķērsgriezumam, jābūt norādītam DIP. Atbilstoša šķērsgriezuma pārnēsamo zemējumu savām celšanas iekārtām ar pneimoriteņiem nodrošina DU.

2.2. Prasības DU personālam, kurš veic darbus AST darbā esošās elektroietaisēs.

2.2.1. DU personālam jābūt apmācītam atbilstoši LR normatīvo dokumentu prasībām, par reglamentētajām profesijām un profesionālās kvalifikācijas atzīšanu, ko apliecina attiecīgs dokuments.

Numurs: ID-1-011 Redakcija: 08	Instrukcija/Darba Instrukcija par darbuzņēmēju darba organizāciju AS "Augstsprieguma tīkls" darbā esošās elektroietaisēs un to aizsargjoslās.	Lapa 6 (41)
-----------------------------------	---	-------------

2.2.2. DU atbild par savu darbinieku profesionālo kvalifikāciju, obligāto veselības pārbauci un vakcināciju veikšanu un apmācību pirmās palīdzības sniegšanā, kā arī par darba aizsardzības un ugunsdrošības instruktāžu veikšanu.

2.2.3. AST ekspluatācijā esošās elektroietaisēs DU personālam darbus jāveic atbilstoši MK Nr. 1041 un LEK-025 prasībām.

2.2.4. Ja, atbilstoši noslēgtajam līgumam, DU personālam ir jāpiešķir atbildīgā par darbu organizāciju un/vai pielaidēja tiesības konkrētās EPL, DU nedēļas laikā pēc līguma parakstīšanas iesniedz AST šī personāla sarakstu. Sarakstā jānorāda vārdu, uzvārdu, personas kodu, elektrodrošības grupu, kā arī to, kuras tiesības nepieciešams iegūt. Ne vēlāk, kā divu nedēļu laikā no saraksta saņemšanas brīža, AST veic zināšanu pārbaudi AST noteiktā apjomā un kārtībā DU darbiniekiem, kuri norādīti sarakstā. Pēc DU personāla zināšanu pārbaudes atbildīgā par darbu organizāciju un/vai pielaidēja tiesības DU personālam var piešķirt uz laiku, ko nosaka AST atbildīgais par ekspluatāciju, bet ne vairāk, kā uz 3 gadiem. Atbildīgā par darbu organizāciju un/vai pielaidēja tiesības DU personālam tiek piešķirtas ar AST atbildīgā par ekspluatāciju rīkojumu.

2.2.5. DU atbildīgais par darba izpildi var būt tāds kvalificēts darbinieks, kuram ir piešķirta elektroietaisē darba spriegumam atbilstoša elektrodrošības grupa un ir zināšanas par elektroietaisi un tās konstrukciju un darba pieredze uzticēto pienākumu veikšanai.

DU atbildīgais par darba izpildi var būt apmācīts darbinieks ar elektroietaisē darba spriegumam atbilstošu elektrodrošības grupu šādiem darbiem:

- tehniskās apkalpošanas darbi, kas nav saistīti ar tehnisko pasākumu izpildi darba drošai veikšanai;
- ārējo antenu iekārtu montāžas un profilaktiskie darbi uz torņiem un mastiem;
- darbi dispečervadības, telekomunikācijas sekundārajās ķēdēs, RAA iekārtās, ja šīs iekārtas atrodas telpās vai elektroietaisēs, kurās nav spriegumaktīvu augstsprieguma daļu, vai tās pilnīgi nožogotas vai arī atrodas tādā augstumā, ka nav vajadzīgs nožogojums;
- celtniecības un montāžas darbi, kas veicami zemes līmenī bez celšanas iekārtu vai mehānismu pielietošanas;
- ja GL aizsargjoslā tiek veikti darbi pielietojot mehānismus un to maksimālais iespējamais augstums (ieskaitot izlices, celšanas mehānismus, u.c., kuri ir tehnoloģiskās iekārtas sastāvdaļa) no zemes līmeņa nepārsniedz 4,5 m.

2.2.6. DU personāls pirms darbu sākšanas uzņēmumā un visā laika posmā, ja mainās darba vides faktori, kad viņi tiek nodarbināti uzņēmumā, jāinstruē par darba vides riskiem un ugunsdrošības prasībām elektroietaisē un/vai tās aizsargjoslā. Instruktāžu par ugunsdrošības prasībām objektā, objekta īpatnībām un darba vides riskiem tajā, veic AST atbildīgie par darbu organizāciju un to noformē ar ierakstu instruktāžu reģistrācijas dokumentā, kas glabājas AST. DU ir atbildīgs par to, lai šie darbinieki ierastos uz minēto instruktāžu. DU savlaicīgi vienojas ar atbildīgo par darbu organizāciju par instruktāžas laiku un vietu.

2.3. Celtniecības, montāžas, rekonstrukcijas, remonta un ekspluatācijas darbu organizācija.

2.3.1. Vispārējās prasības

2.3.1.1. Lai sekmīgi organizētu un veiktu celtniecības, montāžas, rekonstrukcijas, un ekspluatācijas darbus AST teritorijā, apakstaciju elektroietaisēs, aizsargjoslās un 110-330 kV EPL, DU, vienlaicīgi ar darba atļaujas pieteikumu, iesniedz jau ar AST saskaņotus dokumentus atbilstoši punktam 2.1.2.

Numurs: ID-1-011 Redakcija: 08	Instrukcija/Darba Instrukcija par darbuzņēmēju darba organizāciju AS "Augstsprieguma tīkls" darbā esošās elektroietaisēs un to aizsargjoslās.	Lapa 7 (41)
-----------------------------------	---	-------------

2.3.1.2. AST, pēc darba atļaujas pieteikuma saņemšanas:

- izskata to un, ievērojot energosistēmas režīma prasības, kārtu atslēguma pieteikumu;
- ja atslēgums darbu veikšanai ir iespējams, tad ne vēlāk, kā līdz plkst. 12:00 iepriekšējā dienā pirms darba sākuma (izņemot gadījumus, kad DU personāls tiek iesaistīts avārijas seku likvidēšanā) attiecīgais dienests (AD, LD, TKD, u.c.) dod rakstisku atļauju lietotājam, lietotāja darbuzņēmējam un/vai klienta personālam (3. pielikums), par darba iespējamību pieprasītajā laikā, ja norīkojumu izsniedz lietotājs, lietotāja darbuzņēmēja un/vai klienta personāls. Pārējos gadījumos atļauju par darba iespējamību pieprasītajā laikā dod AST DD elektrotīklu dispečers pa tālruni pieteikuma iesniedzējam;
- ja plānotais darbs pieprasītajā laikā sistēmas režīma vai kādu citu iemeslu dēļ nav iespējams, attiecīgais dienests (AD, LD, TKD, u.c.), vai AST DD elektrotīklu dispečers, par to dod atbildi DU (pa tālruni, fakss u.c.) ne vēlāk, kā līdz plkst. 12:00 iepriekšējā dienā pirms darba sākuma (izņemot gadījumus, kad DU personāls tiek iesaistīts avārijas seku likvidēšanā).

Ja dēļ režīma pārvades tīklā atslēgums nav pieļaujams, AST atļauto atslēguma pieteikumu var atteikt jebkurā laikā.

2.3.1.3. Ja lietotājs, lietotāja darbuzņēmēja personāls vēlas veikt izbūves darbus AST valdījumā esošā 330 kV vai 110 kV sadalietaisē, darbs veicams pēc AST izdota norīkojuma vai rīkojuma, vai kā darbs norobežotā teritorijā. Norīkojumu vai rīkojumu raksta AST atbildīgais par darba organizāciju, balstoties uz AST tehniskā vadītāja saskaņotu darba atļaujas pieteikumu un saskaņotu darba organizācijas dokumentāciju (projekts vai inženierkomunikāciju plāns ar Latvenergo saskaņojumu, DIP vai citu). Ja darbi notiek cita sprieguma sadalietaisē, darbi tiek organizēti atbilstoši tās valdītāja noteiktai kārtībai.

Lietotāju, to darbuzņēmēju un/vai klientu personālam DIP nepieciešams izstrādāt, tādiem darba veidiem, kuri minēti pielikumā Nr.1.

2.3.1.4. DIP, projekts, inženierkomunikāciju plāns ar Latvenergo saskaņojumu vai skice ar AST saskaņojumu pirms pielaišanas pie darba lietotāja, lietotāja darbuzņēmēja un/vai klienta personālam ir jāuzrāda konkrēto sadalietaisi apkalpojošās AST apakšstaciju grupas vadītājam.

2.3.1.5. Ja lietotāja, lietotāja darbuzņēmēja personāls strādā AST valdījumā esošā teritorijā un/vai 330 kV vai 110 kV sadalietaisē pie savā valdījumā esošas ietaises, darbs veicams lietotāja noteiktā kārtībā.

2.3.1.6. Ja DU, lietotājs, lietotāja darbuzņēmējs un/vai klienta personāls veic darbus EPL aizsargjoslā, AST atbildīgais dienests izsniedz atļauju šo darbu veikšanai, norādot veicamos pasākumus darba vietas sagatavošanai, ja tie nav minēti DIP, kā arī īpašos norādījumus darbu drošai veikšanai.

2.3.2. Celtniecības, montāžas, rekonstrukcijas, remonta un ekspluatācijas darbu organizācijas veidu, atkarībā no šo darbu rakstura, vietējiem apstākļiem, AST uzkrātās pieredzes, un darbuzņēmēja personāla sagatavotības, AST personāls var izvēlēties kādu no šādiem darbu organizācijas veidiem:

2.3.2.1. Darbus 110-330 kV apakšstacijās un sadales iekārtās var organizēt:

- saskaņā ar vispārējiem noteikumiem (pēc norīkojuma vai rīkojuma);
- nododot elektroietaisē teritoriju vai telpu DU rīcībā;
- saskaņā ar ekspluatācijas instrukciju.

2.3.2.2. Darbus 110-330 kV EPL var organizēt:

- saskaņā ar vispārējiem noteikumiem;
- kā darbus ierobežotā GL posmā, izņemot darbus GL "0" pārlaidumos, kur darbi veicami saskaņā ar vispārējiem noteikumiem;
- nododot EPL posmu DU rīcībā;
- saskaņā ar ekspluatācijas instrukciju.

Numurs: ID-1-011 Redakcija: 08	Instrukcija/Darba Instrukcija par darbuzņēmēju darba organizāciju AS "Augstsprieguma tīkls" darbā esošās elektroietaisēs un to aizsargjoslās.	Lapa 8 (41)
-----------------------------------	---	-------------

2.4. Darbs 110-330 kV apakšstacijās saskaņā ar vispārējiem noteikumiem

2.4.1. DU personāls strādā AST darbā esošās 110-330 kV apakšstacijās pēc AST izdota norīkojuma vai rīkojuma. Šo norīkojumu vai rīkojumu raksta AST atbildīgais par darba organizāciju, balstoties uz saskaņotu DU darba atļaujas pieteikumu (pielikums Nr.2) un saskaņotu darba organizācijas dokumentāciju (DVP, DIP, vai citu), ja to paredz šī instrukcija (skatīt pielikumu Nr.1). Norīkojuma rindā "Atbildīgais par darbu izpildi" vai "Brigādes locekļiem" norāda, kurš darbinieks ir sertificēts speciālists atbilstoši darbu atļaujas pieteikumam. Norīkojumu vai rīkojumu izdot nedrīkst, ja nav kāda no iepriekš minētajiem dokumentiem.

2.4.2. Brigādes pielaišanu pie darba veic AST personāls ar pielaidēja tiesībām šajā elektroietaisē atbilstoši saskaņotai darba organizācijas dokumentācijai (DVP, DIP, vai cita). Atkārtotu pielaišanu sagatavotā darba vietā veic DU atbildīgais par darbu izpildi patstāvīgi, ja tas paredzēts norīkojuma ailē "Īpaši norādījumi". Brigādes pielaišana pie darba nav pieļaujama, ja pielaišanas brīdī brigādē nav darbinieks, kurš norīkojumā norādīts, kā sertificēts speciālists.

2.4.3. Sagatavojot DU brigādei darba vietu un pielaižot pie darba, AST personāls atbild:

- par izpildīto tehnisko pasākumu darba vietas sagatavošanai, darba zonas izdalīšanai (iekārtas atslēgšanu, zemējumu uzlikšanu, iežogojumu iekārtošanu u.c) pietiekamību, pilnīgumu un pareizību;
- par veiktās sākotnējās un mērķa instruktāžas, darba vietā, DU personālam pilnīgumu, precizitāti un kvalitāti.

2.4.4. Darbuzņēmēja personāls atbild:

- par sava personāla atbilstību dotajām tiesībām un elektrodrošības grupām, skaitlisko sastāvu, tā atbilstību izpildāmajiem darbiem, sertificēto speciālistu piedalīšanos attiecīgajos sertificētās jomas darbos;
- par to, lai DU personāls ievērotu AST personāla norādījumu izpildi, kas saņemti instruktāžā un darba procesa izpildes laikā;
- par darba aizsardzības noteikumu ievērošanu, veicot darbus AST teritorijā, elektroietaisē, vai aizsargjoslā;
- par brigādes iepazīstināšanu ar darba apstākļiem šajā darba vietā pirms darbu uzsākšanas, kā arī par darba vides riskiem, ko var radīt DU pielietotā darbu izpildes tehnoloģija.
- par valsts normatīvo dokumentu prasību ievērošanu, veicot darbus ar bīstamajām iekārtām, un ugunsbīstamos darbus, norīkojuma ugunsbīstamā darba veikšanai pagaidu vietā sastādīšanu;
- par savu darba aprīkojuma, kolektīvo un individuālo aizsardzības līdzekļu tehniskā stāvokļa, pietiekamību un to pareizu pielietojumu;
- par AST personāla uzlikto, zemējumu, plakātu un noslēdzošo ierīču, kā arī darba vietas iežogojuma saglabāšanu;
- par darba organizācijas dokumentācijā (DVP, DIP, vai citā) norādīto prasību ievērošanu un norādīto darbu drošas izpildes iespēju;
- par pareizu darba tehnoloģiju un drošu darba paņēmieni ievērošanu;
- par darba izpildes kvalitāti un termiņu ievērošanu.

2.4.5. Materiālu piegādātāji, vai citi, ar veicamo darbu saistīti, apmeklētāji, kas nav minēti darba atļaujas pieteikumā, sadales ietaisē drīkst atrasties īslaicīgi (līdz 30 min.) un pārvietoties atbildīgā par darbu izpildi uzraudzībā. Atbildīgais par darbu izpildi, kurš ielaidis sadales ietaisē šai punktā minētās personas informē tās par darba aizsardzības prasībām elektroietaisē un ir atbildīgs par viņu drošību un pamatojumu atrasties konkrētā sadales ietaisē.

Numurs: ID-1-011 Redakcija: 08	Instrukcija/Darba Instrukcija par darbuzņēmēju darba organizāciju AS "Augstsprieguma tīkls" darbā esošās elektroietaisēs un to aizsargjoslās.	Lapa 9 (41)
-----------------------------------	---	-------------

2.4.6. Pirms zemes darbu veikšanas kabeļu aizsargjoslā, ir jāveic kabeļu skatrakums. Ja konstatēts, ka kabelis atrodas 0,7 m dziļumā vai dziļāk, tad zemes virskārtas noņemšanu līdz 0,3 m dziļumam virs kabeļa ir atļauts veikt ar zemes rakšanas mašīnām vai triecieninstrumentiem. Ja kabelis nav 0.7m dziļumā vai dziļāk, rakšanas darbi jāveic ar rokas zemes rakšanas instrumentiem. Skatrakumus veic valdītāja pārstāvja tiešā uzraudzībā. Lietot triecienmehānismus un vibromehānismus kabeļu aizsargjoslā atļauts, tikai saskaņojot ar tehnisko vadītāju.

2.4.7. Ja strādājot AST valdījumā esošās elektroietaisēs DU ir nepieciešams patstāvīgi iekļūt objektā (vadības ēka vai SI), lai veiktu darbu izpildi, tad attiecīgās elektroietaisēs atslēgas izsniedz AST darbinieks, kurš veic DU instruktāžu, atbildīgajam par darbu izpildi ar ierakstu atslēgu uzskaites un glabāšanas žurnālā.

Ja strādājot AST valdījumā esošās elektroietaisēs DU ir nepieciešams patstāvīgi iekļūt objektā (vadības ēka vai SI), lai veiktu darbu izpildi, un nepieciešams atslēgt apsardzes signalizāciju, par ierašanos apakšstacijā, DU atbildīgajam par darbu izpildi jāpiesakās un jāsniedz informācija par ierašanās iemeslu dispečeram, kura operatīvajā uzraudzībā ir apakšstacija. Par to jāizdara ieraksts a/st. operatīvajā žurnālā, norādot laiku un uzvārdus, kam paziņots. Ieraksts jāparaksta (ar atšifrējumu).

DU atbildīgajam par darbu izpildi patstāvīgi uzsākot, pārtraucot darbus darba dienas beigās vai darbus pabeidzot par to ir jāziņo AST DD elektrotīkla dispečeram darbdienās no 07:00 līdz plkst. 19:00, pārējā laikā AST DD sistēmas dežūrējošajam dispečeram.

Nepieciešamo informāciju par ziņošanas kārtību DU sniedz AST darbinieks, kurš izsniedz elektroietaisēs atslēgas.

Atslēgas aizliegts nodot citām personām.

Ja nepieciešams aktivizēt signalizāciju, pārtraucot darbu un atstājot apakšstaciju, visi logi jāaizver, visas durvis un vārti jānoslēdz. Par to jāizdara ieraksts apakšstacijas operatīvajā žurnālā, norādot laiku un uzvārdus, kam paziņots (jāpaziņo tam operatīvam personālam, kura operatīvā uzraudzībā a/st. atrodas). Ieraksts jāparaksta. Atstājot apakšstaciju, jāaktivizē signalizācija, jānoslēdz ārējās durvis un vārti.

Pēc darbu pilnīgas pabeigšanas DU atbildīgais par darba izpildi noslēdz norīkojumu un paziņo par to AST pielaidējam un a/st. grupas vadītājam, vai meistaram.

2.4.8. AST personāls pieņem a/st. DU paveikto darbu, un noslēdz norīkojumu.

2.5. Darbs 110-330 kV EPL

2.5.1. DU organizē krustojošo līniju atslēgumus, saskaņo darbus ar krustojošo līniju un inženierkomunikāciju īpašniekiem, kā arī saskaņo nepieciešamos pasākumus ar citām inženierbūvēm, ja tas nepieciešams drošai darbu veikšanai. Par saskaņošanas rezultātiem DU informē norīkojuma vai atļaujas izdevēju rakstiski. AST darbinieki izdod norīkojumu darbam elektroietaisē, vai atļauju EPL aizsargjoslā, balstoties uz saskaņotu DU darba atļaujas pieteikumu (2. pielikums), saskaņotu darba organizācijas dokumentāciju (DVP, DIP, vai citu), ja to paredz šī instrukcija (skatīt pielikumu Nr.1), un saskaņošanas rezultātiem. Norīkojuma rindā "Atbildīgais par darbu izpildi" vai "Brigādes locekļiem" norāda, kurš ir sertificēts speciālists atbilstoši darbu atļaujas pieteikumam. Norīkojumu, rīkojumu vai atļauju izdot nedrīkst, ja nav kāda no iepriekš minētajiem dokumentiem. Gadījumā, ja veicot darbu nepieciešams atslēgt, vai izvest remontā krustojošo elektropārvades līniju, norīkojuma īpašos norādījumos ir jāparedz, ka pārlaidumos ar krustojošām elektropārvades līnijām atbildīgais par darbu izpildi darbus drīkst uzsākt pēc krustojošās līnijas ekspluatējošā personāla atļaujas uzsākt darbus saņemšanas.

2.5.2. AST atbildīgais darbinieks, izsniedzot norīkojumu vai rīkojumu DU personālam, atbild:

- par norīkojumā norādīto, saskaņoto darbu drošas izpildes iespēju no elektrobīstamības viedokļa, tehnisko pasākumu pietiekamību un pareizību;
- par brigādes sastāva atbilstību DU iesniegtajam darba atļaujas pieteikumam, MK Nr. 1041, LEK 025 un šīs instrukcijas prasībām;
- par nepieciešamo atbildīgo personu norīkošanu.

AST atbildīgais darbinieks, izsniedzot atļauju DU personālam, atbild par atļaujā norādīto, saskaņoto darbu drošas izpildes iespēju no elektrobīstamības viedokļa, tehnisko pasākumu pietiekamību un pareizību;

2.5.3. AST pielaidējs:

- saņem no dispečera, kura operatīvā vadībā atrodas EPL atļauju sagatavot darba vietu un pieļaut darbu, noformējot norīkojuma 2. tabulu;
- saņem no visām pusēm atbilstošo, darbam sagatavoto ierobežoto GL posmu, atbilstoši MK Nr. 1041 un LEK-025 prasībām un saskaņotai darba organizācijas dokumentācijai (DVP, DIP, vai cita);
- pieļauj DU brigādi pie darba ierobežotajā līnijas posmā starp uzliktajiem zemējumiem.
- pieļaujot darbu, atbild par veikto tehnisko pasākumu darba vietas sagatavošanai pietiekamību, pareizību un atbilstību norīkojumam.
- atbild par mērķa instruktāžas darba vietā DU personālam pilnīgumu, precizitāti un kvalitāti. Brigādes pieļaušana pie darba nav pieļaujama, ja pieļaušanas brīdī brigādē nav darbinieks, kurš norīkojumā norādīts, kā sertificēts speciālists.

2.5.4. DU atbild:

- par sava personāla atbilstību, dotajām tiesībām un elektrodrošības grupām, skaitlisko sastāvu, tā atbilstību izpildāmajiem darbiem, sertificēto speciālistu piedalīšanos attiecīgajos sertificētās jomas darbos;
- par to, lai DU personāls ievērotu AST personāla norādījumu izpildi, kas saņemti instruktāžā un darba procesa izpildes laikā;
- par konkrētās darba vietas saņemšanu, kā arī par turpmākām rīcībām ar darba vietas zemējumiem, ja tos nepieciešams pārvietot ierobežotajā EPL posmā. Pāreju uz citām darba vietām šajā ierobežotā GL posmā, citu konkrēto darba vietu sagatavošanu un atkārtotu pieļaušanu veic DU brigādes atbildīgais par darba izpildi patstāvīgi, ja tas paredzēts norīkojuma ailē "Īpaši norādījumi";
- par brigādes iepazīstināšanu ar darba apstākļiem šajā darba vietā pirms darbu uzsākšanas, kā arī par darba vides riskiem, ko var radīt DU pielietotā darbu izpildes tehnoloģija.
- par to, lai DU personāls ievērotu norādījumu izpildi, kas saņemti instruktāžā un darba procesa izpildes laikā;
- par valsts normatīvo dokumentu prasību ievērošanu, veicot darbus ar bīstamajām iekārtām, un ugunsbīstamos darbus, norīkojuma ugunsbīstamā darba veikšanai pagaidu vietā sastādīšanu;
- par savu darba aprīkojumu, kolektīvo un individuālo aizsardzības līdzekļu tehnisko stāvokli, to pietiekamību un pareizu pielietojumu;
- par AST personāla uzlikto darba vietas iezogojumu, zemējumu, plakātu saglabāšanu;
- par darba organizācijas dokumentācijā (DVP, DIP, vai citā) norādīto prasību ievērošanu un norādīto darbu drošas izpildes iespēju;
- par pareizu darba tehnoloģiju un drošu darba paņēmieni ievērošanu;
- par darba izpildes kvalitāti un termiņu ievērošanu;
- par darba aizsardzības noteikumu ievērošanu, veicot darbus AST teritorijā, elektroietaisē, aizsargjoslā.

Numurs: ID-1-011 Redakcija: 08	Instrukcija/Darba Instrukcija par darbuzņēmēju darba organizāciju AS "Augstsprieguma tīkls" darbā esošās elektroietaisēs un to aizsargjoslās.	Lapa 11 (41)
-----------------------------------	---	--------------

2.5.5. Darbus pie EPL nobeidzot:

- DU personāls noņem pašu uzliktos zemējumus, sakārto līniju ieslēgšanai darbā un DU atbildīgais par darba izpildi apstiprina norīkojumā pilnīgu darbu pabeigšanu, nodod AST pielaidējam rakstisku ziņojumu (var pa faksu), par darbu nobeigšanu, zemējumu noņemšanu un brigādes aizvešanu;
- AST personāls novērtē GL gatavību ieslēgšanai darbā, apstiprina norīkojumā pilnīgu darbu pabeigšanu, noņem savus uzliktos zemējumus un paziņo attiecīgajam dispečeru dienestam, kura operatīvā vadībā līnija atrodas, par darbu nobeigšanu un zemējumu noņemšanu. Informē par darbu pabeigšanu krustojošo līniju dispečeru, kura operatīvā vadībā atrodas šīs līnijas.

2.5.6. Gadījumā, ja nepieciešams pagarināt EPL atslēgumu ilgāk, kā norīkojumā noteikts, un darba izpildes nosacījumi nemainās, DU savlaicīgi paziņo par to AST iesniedzot atsevišķu darbu atļaujas pieteikumu, norādot tajā atslēguma pagarināšanas iemeslus.

2.5.7. Ja līnija jānodod ieslēgšanai darbā, katras darba dienas beigās, tad gan DU gan AST personāls rīkojas 2.5.5. punktā noteiktajā kārtībā. Pielaišana pie darba nākošajā dienā veicama, kā noteikts p. 2.5.3.

2.6. Celtniecības, montāžas, rekonstrukcijas un remonta darbi, kurus veic ārvalstu firmu personāls.

2.6.1. Ja DU aicina darbam ārvalstu firmu personālu, tad darba aizsardzības jautājumos, veicot darbus AST elektroietaisēs, DU jāievēro MK Nr. 1041 un LEK-025 un šīs instrukcijas prasības. Ārvalstu darbinieku apmācību un sagatavošanu veic DU.

2.6.2. Ja darbus AST elektroietaisēs veic atsevišķi ārvalstu firmu darbinieki, kuri nav apmācīti par MK Nr. 1041 un LEK-025 prasībām, darbi jāveic atbilstoši MK Nr. 1041 un LEK-025 norādījumam par uzrauga nozīmēšanu darbiniekiem, kuriem nav tiesības patstāvīgi strādāt elektroietaisēs.

2.7. Darbi, nododot elektroietaisē teritoriju vai telpu (telpas daļu) DU rīcībā

2.7.1. Nododot elektroietaisē teritoriju vai telpu (telpas daļu) DU rīcībā, jārīkojas atbilstoši MK Nr. 1041 un LEK-025 prasībām.

2.7.2. Ja DU darba zonā pielietotā darbu veikšanas tehnoloģija, var radīt darba vides risku AST personālam, DU jāparedz pasākumi šī riska novēršanai vai samazināšanai, kā arī jāinformē AST par nenovērstajiem riska faktoriem.

2.7.3. Nododot darba zonu DU rīcībā, AST un DU atbildīgās personas noformē aktu Par pielaišanu pie darbiem elektroietaišu teritorijā, telpā, elektrolīnijā vai elektrolīnijas posmā ” (pielikums Nr. 4). Aktā jānorāda nenovērstie darba vides riska faktori, ja tādi paliek darba zonā un attiecīgie drošības pasākumi.

Aktu sastāda DU divos eksemplāros, viens, no kuriem paliek AST, otrs pie DU.

2.7.4. Ja DU tiek nodotas vairākas darba zonas, par katru no tām jā sastāda atsevišķs akts. Ja beidzies darba veikšanas termiņš, kā arī, ja izmainās nodotās zonas robežas, vai nodotajā darba zonā ir mainījušies darba vides riska faktori, akts jā sastāda no jauna.

2.7.5. Nododot teritoriju vai telpu (telpas daļu) DU, AST atbildīgais personāls atbild par:

- AST veikto tehnisko pasākumu pietiekamību un pareizību;
- darba zonas iezogojuma uz AST SI pusi stāvokļa kontroli;
- piekļuves režīma kontroli, ja tā tiek organizēta caur AST SI.

Numurs: ID-1-011 Redakcija: 08	Instrukcija/Darba Instrukcija par darbuzņēmēju darba organizāciju AS "Augstsprieguma tīkls" darbā esošās elektroietaisēs un to aizsargjoslās.	Lapa 12 (41)
-----------------------------------	---	--------------

2.7.6. Veicot darbus DU nodotā atsevišķā teritorijā vai telpā (telpas daļā) DU personāls atbild par:

- sava personāla atbildību dotajam darbam;
- par to, lai DU personāls ievērotu AST personāla norādījumu izpildi, kas saņemti instruktāžā un darba procesa izpildes laikā;
- par darba aizsardzības noteikumu ievērošanu, veicot darbus AST teritorijā, elektroietaisē, aizsargjoslā.
- sava darba aprīkojuma, kolektīvo un individuālo aizsardzības līdzekļu tehnisko stāvokli, pietiekamību un to pareizu pielietojumu;
- darba zonas sagatavošanai veikto drošības pasākumu saglabāšanu, tai skaitā darba zonas iezogojuma atbildību aktam;
- par valsts normatīvo dokumentu prasību ievērošanu, veicot darbus ar bīstamajām iekārtām, un ugunsbīstamos darbus;
- par darba organizācijas dokumentācijā (DVP, DIP, vai citā) norādīto prasību ievērošanu;
- pareizu darba tehnoloģiju un drošu darba paņēmieni ievērošanu;
- par darba izpildes kvalitāti un termiņu ievērošanu;
- piekļuves režīma un pārvietošanās maršruta ievērošanu.

2.7.7. Ja AST personālam jāveic darbi pie elektroiekārtas, kas atrodas DU nodotā teritorijā vai telpā (telpas daļā), DU instruē AST personālu pirms darbu sākuma par darba vides riskiem DU nodotā teritorijā vai telpā (telpas daļā) un nepieciešamajiem darba vietas sagatavošanas pasākumiem paredzamā darba veikšanai. AST personāls nedrīkst uzsākt darbus DU nodotā teritorijā vai telpā (telpas daļā) bez instruktāžas saņemšanas.

2.8. Darbi, nododot EPL vai EPL posmu DU rīcībā.

2.8.1. Nododot EPL vai EPL posmu DU rīcībā, jārikojas atbilstoši MK Nr. 1041 un LEK-025 prasībām.

2.8.2. Nododot EPL posmu DU rīcībā, EPL posmā ir jāatvieno cilpas visu trīs fāzu vadiem enkurbalstos. Nododot EPL visā garumā, EPL ir jāatvieno visu trīs fāzu vadi gala balstos (atvienošanu veic LD personāls). EPL visos galos ir jābūt saņemtai (ieskaitot ekrāntrosi). Zemēšanu veic AST personāls.

2.8.3. Nododot EPL vai EPL posmu DU rīcībā, DU sastāda aktu "Par pielaišanu darbiem elektroietaišu teritorijā, telpā, EPL vai EPL posmā" (pielikums Nr. 4).

DU personāls veic visus nepieciešamos pasākumus drošai darbu veikšanai nodotajā EPL vai EPL posmā.

Ja nepieciešams atslēgt krustojošās līnijas, tad DU kārtos šos atslēgumus ar attiecīgo līniju valdītājiem, kuri atslēdz un saņem šīs līnijas. Krustojošām līnijām jābūt atslēgtām un saņemtām pirms DU brigādes sāk darbu uz EPL. DU saskaņo darbus ar šķērsojošo inženiertehnisko komunikāciju valdītājiem- īpašniekiem.

Aktā jānorāda DU radītie darba vides riska faktori, ja tādi paliek EPL zonā un attiecīgie drošības pasākumi.

AST aktā norāda vai nodotā līnija vai posms ir ar inducētu spriegumu, un aktam pievieno sarakstu, kurā norādītas inženierbūves, kuras krusto nodotā elektrolīnija vai tās posms.

Aktu sastāda DU divos eksemplāros, viens, no kuriem paliek AST, otrs nododams DU.

2.8.4. Ja DU tiek nodotas vairākas EPL vai EPL posmi, par katru no tām jā sastāda atsevišķs akts. Ja beidzies darba veikšanas termiņš, kā arī ja izmainās nodotās EPL posma robežas vai nodotajā EPL vai EPL posmā ir mainījušies darba vides riska faktori, akts jā sastāda no jauna.

Numurs: ID-1-011 Redakcija: 08	Instrukcija/Darba Instrukcija par darbuzņēmēju darba organizāciju AS "Augstsprieguma tīkls" darbā esošās elektroietaisēs un to aizsargjoslās.	Lapa 13 (41)
-----------------------------------	---	--------------

2.8.5. Nododot EPL vai EPL posmu, AST atbildīgais personāls atbild par AST veikto tehnisko pasākumu pietiekamību un pareizību.

2.8.6. DU personāls atbild par:

- sava personāla atbilstību izpildāmajiem darbiem;
- par to, lai DU personāls ievērotu AST personāla norādījumu izpildi, kas saņemti instruktāžā un darba procesa izpildes laikā;
- par brigādes iepazīstināšanu ar darba apstākļiem šajā darba vietā pirms darbu uzsākšanas, kā arī par darba vides riskiem, ko var radīt DU pielietotā darbu izpildes tehnoloģija.
- par valsts normatīvo dokumentu prasību ievērošanu, veicot darbus ar bīstamajām iekārtām, un ugunsbīstamos darbus;
- par savu darba aprīkojuma, kolektīvo un individuālo aizsardzības līdzekļu tehnisko stāvokli, pietiekamību un to pareizu pielietojumu;
- par darba organizācijas dokumentācijā (DVP, DIP, vai citā) norādīto prasību ievērošanu;
- par pareizu darba tehnoloģiju un drošu darba paņēmienu ievērošanu;
- par darba izpildes kvalitāti un termiņu ievērošanu;
- par darba aizsardzības noteikumu ievērošanu, veicot darbus AST teritorijā, elektroietaisē, aizsargjoslā.

Numurs: ID-1-011 Redakcija: 08	Instrukcija/Darba Instrukcija par darbuzņēmēju darba organizāciju AS "Augstsprieguma tīkls" darbā esošās elektroietaisēs un to aizsargjoslās.	Lapa 14 (41)
-----------------------------------	---	--------------

Pielikums Nr.1

Darbi, kuru izpildei nepieciešams izstrādāt DIP

Darbu izpildes projektu izstrādā, ja:

- tiek veikti rakšanas, urbšanas, vai citi darbi EPL aizsargjoslā, pielietojot tāda veida mehānismus, ar kuriem veicot darbus tie var tuvoties augstsprieguma elektroietaisēs spriegumaktīvām daļām tuvāk par 4m, kā arī jebkura cita veida darbi, kurus veicot, personāls, iekārta, vai pielietotie materiāli var tuvoties augstsprieguma elektroietaisēs spriegumaktīvām daļām tuvāk par 4m.
- tiek veikti rakšanas, urbšanas, vai citi darbi SI teritorijā (arī atbilstoši punktam 2.4.5.), pielietojot tāda veida mehānismus, ar kuriem veicot darbus tie var tuvoties augstsprieguma elektroietaisēs spriegumaktīvām daļām tuvāk par LEK 025 noteikto elektrobīstamības ārējo robežu (Db), kā arī jebkura cita veida darbi, kurus veicot, personāls, iekārta vai pielietotie materiāli var tuvoties augstsprieguma elektroietaisēs spriegumaktīvām daļām tuvāk par LEK 025 noteikto elektrobīstamības ārējo robežu (Db).
- tiek veikta 110 kV un augstāka sprieguma transformatora uzstādīšana, demontāža vai pārvietošana;
- tiek veikti elektroietaisēs vai atsevišķu pievienojumu celtniecības, montāžas vai demontāžas, rekonstrukcijas darbi un šo darbu veikšanai teritorija, vai telpa ar aktu netiek nodota DU;
- tiek veikti EPL, vai to elementu, remontdarbi, tai skaitā to maiņa, taisnošana;
- EPL trašu paplašināšanas darbi;
- GL gabarītu uzlabošana atsevišķos posmos, veicot vadu (ekrāntrošu) pārmontāžu.

Numurs: ID-1-011 Redakcija: 08	Instrukcija/Darba Instrukcija par darbuzņēmēju darba organizāciju AS "Augstsprieguma tīkls" darbā esošās elektroietaisēs un to aizsargjoslās.	Lapa 15 (41)
-----------------------------------	---	--------------

Pielikums Nr.2

20 .gada " " .

DU uzņēmuma logo

Darba atļaujas PIETEIKUMS Nr. _____ ar elektroiekārtas atslēgšanu
(svītrot, ja nav nepieciešams)

AST Valdes loceklim (ekspluatācija): I. Zviedra k-gam

Lūdzu atļaut izpildīt darbus

EPL Nr. _____, posmā _____, vai EPL Nr. _____ aizsargjoslā,
Apakšstacijas Nr. _____ pievienojumā

Darbu sākums: 20 .gada " " . plkst.

Darbu nobeigums: 20 .gada " " . plkst.

Avārijas atjaunošanas laiks (stundas):

Saskaņota darba organizācijas dokumentācija (DVP, DIP, vai cita) iesniegta:
(svītrot, ja nav nepieciešams)

(datums)

Darba apraksts: _____

Izmantotā tehnika: _____

Darbi tiks veikti saskaņā ar 2013. gada 8. oktobra MK noteikumiem Nr. 1041 „Noteikumi par obligāti piemērojamo energostandartu, kas nosaka elektroapgādes objektu ekspluatācijas organizatoriskās un tehniskās drošības prasības”, LEK-025 “Drošības prasības veicot darbus elektroietaisēs” un Instrukciju par DU darba organizāciju AST darbā esošās elektroietaisēs.

Pielaidējs: _____
(ja ir pilnvarots, amats, v. uzvārds, personas kods, elektrodrošības grupa, vai AST)

Atbild. par darba izpildi/ brigādes vadītājs: _____
(nevajadzīgo svītrot) (amats, v. uzvārds, personas kods, elektrodrošības grupa)

Brigādes locekļi: _____
(amats, v. uzvārds, personas kods, elektrodrošības grupa, sertifikāta Nr.)

Pieteikumu iesniedza (DU atbildīgā persona): _____
(amats, v. uzvārds, personas kods, paraksts, tel. Nr.)

Numurs: ID-1-011 Redakcija: 08	Instrukcija/Darba Instrukcija par darbuzņēmēju darba organizāciju AS "Augstsprieguma tīkls" darbā esošās elektroietaisēs un to aizsargjoslās.	Lapa 16 (41)
-----------------------------------	---	--------------

Pielikums Nr.3



AS " Augstsprieguma tīkls"
Dārziema iela 86, Rīga, LV-1073, Latvija
Reģ. Nr. 40003575567
Tālrunis: 67728353
Fakss: 67728858

ATĻAUJA Nr.
20 .gada " " .

Darbus saskaņā ar pieteikumu Nr. no 20 .gada" " .

(darba saturs, darba vieta)

atļauts veikt, ievērojot 2013. gada 8. oktobra MK noteikumus Nr. 1041 „Noteikumi par obligāti piemērojamo energostandartu, kas nosaka elektroapgādes objektu ekspluatācijas organizatoriskās un tehniskās drošības prasības”, saskaņotās darba organizācijas dokumentācijas (DVP, DIP, vai cita) un citu spēkā esošo normatīvo dokumentu prasības.

Pasākumi darba vietas sagatavošanai (ja nav DIP, DVP):

Īpaši norādījumi: _____
(pielaišanas kārtība, u.c.)

Zem sprieguma paliek : _____

Darbu sākums 20 .gada " " . plkst.
Darbu nobeigums 20 .gada " " . plkst.

Par darbu nobeigšanu paziņot:

(amats, v. uzvārds, telefons)

Atļauju izdeva: _____
(amats, v. uzvārds, paraksts, telefons)

Atļauju saņēma: _____
(amats, v. uzvārds, paraksts, telefons)

Numurs: ID-1-011 Redakcija: 08	Instrukcija/Darba Instrukcija par darbuzņēmēju darba organizāciju AS "Augstsprieguma tīkls" darbā esošās elektroietaisēs un to aizsargjoslās.	Lapa 17 (41)
-----------------------------------	---	--------------

Pielikums Nr.4

AKTS
par pielaišanu pie darbiem elektroietaišu teritorijā, telpā, EPL vai EPL posmā

20__ .gada “__” _____

_____ (atrašanās vieta)

_____ (elektroietais nosaukums)

Mēs,
 elektroietais valdītāja pilnvarotā persona _____
 (vārds, uzvārds, amats)

un darba devēja pilnvarotā persona _____
 (vārds, uzvārds; amats)

sastādījām šo aktu par turpmāk minēto.

Elektroietais valdītājs nodod teritoriju, telpu, elektrolīniju vai elektrolīnijas posmu

(atzīmes, asis, zīmējuma Nr. u.tml.)

šādu darbu veikšanai laikposmā no 20__ .gada __. _____ līdz 20__ .gada __. _____ :

Darba devēja tehnoloģijas nenovērstie darba vides riski, kas var apdraudēt darbiniekus elektroietaisē, un drošības pasākumi:

Darba devējs pieņem nodoto teritoriju, telpu, elektrolīniju vai elektrolīnijas posmu un atbild par darba aizsardzības un ugunsdrošības prasību ievērošanu, veicot darbus tajā. Darba devēja pilnvarotā persona apņemas veikt darba zonā nodarbinātajam personālam instruktāžu darba vietā, to reģistrējot darba devēja darba aizsardzības instruktāžu reģistrācijas dokumentā. Darba devējs ir atbildīgs par ugunsdrošību nodotajā teritorijā.

Norīkotais darbinieks, mehānismu un darbinieku pārvietošanās uzraudzībai, atbilstoši akta pielikumam: _____ (Vārds, Uzvārds, ED grupa, paraksts)

Elektroietais valdītāja pilnvarotā persona: _____
 (paraksts)

Darba devēja pilnvarotā persona: _____
 (paraksts)

Pielikums Nr.5

20__ .gada “__” _____

DU uzņēmuma logo

Numurs: ID-1-011 Redakcija: 08	Instrukcija/Darba Instrukcija par darbuzņēmēju darba organizāciju AS "Augstsprieguma tīkls" darbā esošās elektroietaisēs un to aizsargjoslās.	Lapa 18 (41)
-----------------------------------	---	--------------

AST atbildīgajam par līgumu vai projektu vadītājam

Nākošā mēneša ierosināto atslēgumu grafiks objektā

Nr. p.k.	Apakšstacijas nosaukums vai EPL Nr.	Pievienojums	Darba apraksts	Darbu sākums 20 .gada ” . plkst.	Darbu nobeigums 20 .gada “ ”. plkst.

Atslēgumu ierosinājumus iesniedza (DU atbildīgā persona):

(amats, v. uzvārds, tel. Nr.)

(paraksts)

Numurs: ID-1-011 Redakcija: 08	Instrukcija/Darba Instrukcija par darbuzņēmēju darba organizāciju AS "Augstsprieguma tīkls" darbā esošās elektroietaisēs un to aizsargjoslās.	Lapa 19 (41)
-----------------------------------	---	--------------

Pielikums Nr.6

Darbu izpildes projekts (piemērs)

APSTIPRINU:

SASKAŅOTS:

/Darbuzņēmējs/

/AST Valdes loceklis (ekspluatācija)
I. Zviedris /

(paraksts, datums)

DARBU IZPILDES PROJEKTS

Projekts: Projekta nosaukums

Līguma Nr.: Līguma Numurs

Sastādīja:

Amats _____ Vārds, Uzvārds

Saskaņoja:

Darbuzņēmējs:
DU darba aizsardzības speciālists _____ Vārds, Uzvārds

Departamenta vadītājs _____ Vārds Uzvārds

AS „Augstsprieguma tīkls”
AST XD vadītājs _____ Vārds Uzvārds

AST XX. a/st. grupas/ iecirkņa vadītājs _____ Vārds Uzvārds

Numurs: ID-1-011 Redakcija: 08	Instrukcija/Darba Instrukcija par darbuzņēmēju darba organizāciju AS "Augstsprieguma tīkls" darbā esošās elektroietaisēs un to aizsargjoslās.	Lapa 20 (41)
-----------------------------------	---	--------------

1. Projekta informatīvā daļa

- 1.1. Objekta adrese:** Norāda pilnu objekta adresi
- 1.2. Pasūtītājs -** Pasūtītāja organizācijas nosaukums;
- 1.3.** Projekts tiek īstenots un darbi tiek veikti saskaņā ar:
Tehniskais projekts Nr. Projekta nosaukums
Projektētāji: Projektētājs
- 1.4.** Noslēgtā darbu līguma kopija, tehniskais projekts, materiālu specifikācijas, konkursa piedāvājumi, (ja tāds ir bijis), ir iekļauti Projekta Darba lietā (skatīt Projekta darba lietu).
- 1.5.** Veicamo darbu apjoms.
- 1.6.** Pielietojamo Tehnoloģisko karšu un Darba aizsardzības instrukciju uzskaitījums:
- Izmantojamās darba Tehnoloģiskās kartes un Darbu Drošības instrukcijas pieejamas pie darbu vadītāja.
- 1.7.** Darbi, kuru izpildei tiek piesaistīti Apakšuzņēmēji:

2. Darba organizācija

2.1. Atbildīgās personas no DU puses.

Projekta atbildīgās personas:

Projekta vadītājs

- Vārds Uzvārds Tālruna Nr.

Atbildīgais darbu vadītājs

- Vārds Uzvārds Tālruna Nr.

2.2. Darbu veikšanas laika grafiks.

Ir saistošs -

Nav saistošs -

Darbus plānots veikt no 20XX.gada „ ”. līdz 20XX.gada „ ”.

Darba veikšanas laika grafiks, pamatojoties uz līgumā noteiktiem termiņiem (skatīt pielikumu Nr.)

*** Darbu veikšanas grafikā paredzētais darbu izpildes termiņš nedrīkst atšķirties no līgumā noteiktā darbu izpildes termiņa. Atšķirību gadījumā par prioritāru tiek ņemts līgumā atrunātais darbu izpildes termiņš.**

2.3. Projekta īstenošanas laikā izmantojamā tehnika un iekārtas.

Ir saistošs -

Nav saistošs -

Projekta īstenošanai plānots izmantot sekojošas iekārtas un mehānismus:

2.4. Kārtība personāla pielaišanai pie darba un darbu pabeigšanai.

Ir saistošs-

Pirms darbu uzsākšanas saņemt instruktāžu pie grupas/ iecirkņa vadītāja vai meistara.

Numurs: ID-1-011 Redakcija: 08	Instrukcija/Darba Instrukcija par darbuzņēmēju darba organizāciju AS "Augstsprieguma tīkls" darbā esošās elektroietaisēs un to aizsargjoslās.	Lapa 21 (41)
-----------------------------------	---	--------------

Apakšstacijā:

DU darbinieku pielaišana pie darba tikai pēc AST pilnvarotā personāla izrakstītiem norīkojumiem. Pirmreizējo brigādes pielaišanu darba vietā veiks AST pilnvarots pielaidējs. Atkārtotu pielaišanu sagatavotā darba vietā veic DU atbildīgais par darba izpildi patstāvīgi, ja tas paredzēts norīkojuma ailē "Īpaši norādījumi".

Atslēdzot apsardzes signalizāciju objektā (vadības ēka vai SI), par ierašanos apakšstacijā, DU atbildīgajam par darba izpildi jāpiesakās un jāsniedz informācija par ierašanās iemeslu AST DD sistēmas dežūrējošam dispečeram, telefona Nr. . Par to DU atbildīgajam par darba izpildi jāizdara ieraksts a/st. operatīvajā žurnālā, norādot laiku un uzvārdus, kam paziņots. Ieraksts jāparaksta (ar atšifrējumu).

DU atbildīgajam par darbu izpildi patstāvīgi uzsākot, pārtraucot darbus darba dienas beigās vai darbus pabeidzot par to ir jāziņo AST DD elektrotīklu dispečeram, telefona Nr. darbdienās no 07:00 līdz plkst. 19:00, pārējā laikā AST DD sistēmas dežūrējošam dispečeram, telefona Nr. . Nepieciešamo informāciju par ziņošanas kārtību DU sniedz AST darbinieks, kurš izsniedz elektroietaisē atslēgas.

Atslēgas aizliegts nodot citām personām.

Ja atstājot apakšstaciju ir jāaktivizē signalizācija, pārtraucot darbu un atstājot apakšstaciju visi logi jāaizver, visas durvis un vārti jānoslēdz. Par to jāizdara ieraksts apakšstacijas operatīvajā žurnālā, norādot laiku un uzvārdus, kam paziņots. Ieraksts jāparaksta. Atstājot apakšstaciju, jāaktivizē signalizācija, jānoslēdz ārējās durvis un vārti.

Pēc darbu pilnīgas pabeigšanas DU atbildīgais par darba izpildi noslēdz norīkojumu un paziņo par to AST pielaidējam un a/st. grupas vadītājam, vai meistaram.

EPL:

DU organizē krustojošo līniju atslēgumus, saskaņo darbus ar krustojošo līniju un inženierkomunikāciju īpašniekiem, ja tas nepieciešams darbu veikšanai.

DU darbinieku pielaišana pie darba tikai pēc AST pilnvarotā personāla izrakstītiem norīkojumiem. Pirmreizējo brigādes pielaišanu darba vietā veiks AST pilnvarots pielaidējs. Atkārtotu pielaišanu sagatavotā darba vietā veic DU atbildīgais par darba izpildi patstāvīgi, ja tas paredzēts norīkojuma ailē "Īpaši norādījumi".

AST pilnvarotais darbinieks izsniedz atļauju darbam EPL Nr. aizsargjoslā posmā bNr.

Pēc darbu pilnīgas pabeigšanas EPL DU personāls noņem pašu uzliktos zemējumus, sakārto līniju ieslēgšanai darbā un DU atbildīgais par darba izpildi apstiprina norīkojumā pilnīgu darbu pabeigšanu, nodod AST pielaidējam rakstisku ziņojumu (var pa faksu), par darbu nobeigšanu, zemējumu noņemšanu un brigādes aizvešanu;

2.5. Darbu organizācijas plāns (skatīt pielikumu Nr.)

Ir saistošs -
 Nav saistošs -

Darbu organizācijas plānā ir attēlots:

- Darbu veikšanas zonas iežogojums un attālums no tā līdz blakus esošo spriegumaktīvo daļu, iekārtu vai citām tuvumā esošām konstrukcijām;
- Attālums no smagā autotransporta, ieskaitot kravu, augstākā punkta līdz spriegumaktīviem vadiem, ja tie šķērso brauktuvi;
- Darba zonai blakus vai apkārt esošās spriegumaktīvās zonas;
- Hidromanipulatoru vai celtņu darbības zona (rādiuss), to izvietojums;

Instrukcija par darbuzņēmēju darba organizāciju AS "Augstsprieguma tīkls" darbā esošās elektroietaisēs un to aizsargjoslās.

- Materiālu izvietošanas vieta (laukums);
- Piebraucamie ceļi, pieejas darba vietām, plānotie vārti;
- Strādnieku vagoniņu, būvlaukuma ofisa, pārvietojamās tualetes atrašanās vieta;
- Medicīniskās aptiecinās atrašanās vieta, ja tā neatrodas brigādes automašīnā;
- Ugunsdzēsības inventārs, ja darba vietā plānots veikt ugunsbīstamos darbus;
- Ķīmisko vielu un degvielas glabāšanas vietas
- Būvgružu savākšanas vietas (konteineri)

2.6. Pagaidu inženiertīkli:

2.6.1. Ūdensapgāde.

Ir saistošs -
Nav saistošs -

2.6.2. Elektroapgāde.

Ir saistošs -
Nav saistošs -

Būvlaukumam/Darba veikšanai nepieciešamā elektriskā jauda ir kW.
Par elektroenerģijas lietošanu tiks noslēgts līgums ar A/S „Sadales tīkls”.
Būvlaukuma elektroapgādi ir plānots nodrošināt ar pārvietojamiem ģeneratoriem.

Darba izpildei nepieciešamā elektroenerģija tiks nodrošināta pieslēdzot elektroinstrumentus spēka sadalnei pēc pielaidēja norādījuma.

2.7. Darbu veikšanas zonas apsargāšana un caurlaides noteikumi

Ir saistošs-
Nav saistošs -

Darbu veikšanas zonas apsargāšanu veiks .

2.8. Materiālu uzglabāšana.

Ir saistošs-
Nav saistošs -

Piegādāto materiālu glabāšana notiek saskaņā ar materiālu glabāšanas noteikumiem speciāli šim nolūkam paredzētā vietā.

2.9. Būvgružu savākšana.

Ir saistošs-
Nav saistošs -

Darba procesa gaitā radušies atkritumi un būvgruži tiek savākti tiem atvēlētās vietās – konteineros.

2.10. Strādnieku ģērbtuves.

Ir saistošs-
Nav saistošs -

Strādnieku pārgērbšanos nodrošina izmantojot speciāli tam paredzētu celtniecības vagoniņu.

2.11. Būvlaukuma birojs.

Ir saistošs-
Nav saistošs -

Būvlaukuma birojs izvietots atsevišķā celtniecības vagoniņā.

2.12. Pagaidu tualetes.

Ir saistošs-
Nav saistošs -

Uz objekta rekonstrukcijas laiku tiks uzstādīta 1 pārvietojamā tualete.

3. Darba drošības un veselības aizsardzības pasākumi.

Numurs: ID-1-011 Redakcija: 08	Instrukcija/Darba Instrukcija par darbuzņēmēju darba organizāciju AS "Augstsprieguma tīkls" darbā esošās elektroietaisēs un to aizsargjoslās.	Lapa 23 (41)
-----------------------------------	---	--------------

- 3.1. Veicot darbus darbojošās elektroietaisēs t. sk. pielietojot mehānismus un celtnus, ir jā saglabā drošs attālums līdz spriegumaktīvām daļām. Par drošu attālumu tiek uzskatīta elektrobīstamības zonas ārējā robeža, t.i.:
- 6-20 kV elektroietaisēs ne tuvāk par 1m;
 - 110 kV elektroietaisēs ne tuvāk par 1,5 m;
 - 330 kV elektroietaisēs ne tuvāk par 3,5 m.
- 3.2. Darba vietai vai darbu veikšanas zonai ir jābūt iežogotai ar sarkanbalto lentu vai ķēdi. / Darbu veikšanas zonai ir jābūt iežogotai ar pārvietojamo celtniecības žogu.
- 3.3. Darbu veikšanas zonā jābūt izvietotām attiecīgām brīdinājuma zīmēm un uzstādītiem nožogojumiem, kā to prasa darba drošības normatīvie akti.
- 3.4. Darbu veikšanas zonā aizliegts atrasties nepiederošām personām.
- 3.5. Materiālu piegādātāji, vai citi, ar veicamo darbu saistīti, apmeklētāji, kas nav minēti darba atļaujas pieteikumā, sadales ietaisē drīkst atrasties īslaicīgi (līdz 30 min.) un pārvietoties atbildīgā par darbu izpildi uzraudzībā. Atbildīgais par darbu izpildi, kurš ielaidis sadales ietaisē šai punktā minētās personas ir atbildīgs par viņu drošību un pamatojumu atrasties konkrētā sadales ietaisē.
- 3.6. Lai novērstu strādājošo risku iegūt elektrotraumu, visiem vagoniņiem – konteineriem, kuri atrodas darbu veikšanas zonā un kuros ir ievilkta elektrība, jābūt sazemētiem.
- 3.7. Celšanas iekārtām ar pneimoriteņiem jābūt sazemētām ar zemētājvada šķērsriezumu ne mazāku kā mm^2 .
- 3.8. Celšanas iekārtām, strādājot sadalietaisē, jāizmanto izlices pagrieziena mehānisma ierobežotājs.
- 3.9. Medicīniskā aptieciņa atrodas objektā un to atrašanās vieta ir atspoguļota Darbu veikšanas zonas ierīkošanas shēmā Pielikums Nr. / Medicīniskā aptieciņa atrodas brigādes automašīnā.
- 3.10. Veicot ugunsbīstamos darbus, jābūt izsniegtam norīkojumam ugunsbīstamo darbu veikšanai, objektā darbu veicējam redzamā vietā jābūt izvietotiem ugunsdzēsšanas aparātiem.
- 3.11. Visām personām, kuras atrodas darbā esošā elektroietaisē, obligāti jānēsā aizsargķiveres.
- 3.12. Strādājot augstumā, obligāti jālieto drošības jostas vai sistēmas (jostu nostiprināšanas vietai jābūt, fiksētai, stabilai un drošai).
- 3.13. Darbus jāveic saskaņā ar tehnoloģiskajām kartēm un darba drošības instrukcijām.
- 3.14. Strādājot objektā drīkst izmantot tikai pārbaudītus palīglīdzekļus, kāpnes, drošības jostas, elektroinstrumentus, instrumentus, stropes, mērinstrumentus u.t.t.
- 3.15. Lai ugunsgrēka vai citu briesmu gadījumā būtu iespējams netraucēti atstāt būvlaukumu, visiem evakuācijas ceļiem jābūt brīviem, tos nedrīkst aizkraut ar būvmateriāliem vai tehniku. Sarežģītās būvēs evakuācijas ceļiem jābūt norādītiem ar speciālām zīmēm.
- 3.16. Ieteicams šo Darba aizsardzības plānu papildināt ar būvobjekta specifiskiem apstākļiem, ko noteicis Pasūtītājs.
- 3.17. Kur zvanīt steidzamos gadījumos:
- | | |
|-----------------------------------|---------------------------|
| DU Darba aizsardzības speciālists | Vārds, Uzvārds Tālruna Nr |
| Darbu vadītājs | Vārds, Uzvārds Tālruna Nr |
-
- | | |
|-------------------------------------|---------------------------|
| AS „Augstsprieguma tīkls” | |
| XD vadītājs | Vārds, Uzvārds Tālruna Nr |
| XX. a/st. grupas/ iecirkņa vadītājs | Vārds, Uzvārds Tālruna Nr |
| AST DD elektrotīklu dispečers | Tālruna Nr |
- 3.18. Viss personāls projekta īstenošanai tiek nosūtīts uz objektu uz Rīkojumu pamata.

Numurs: ID-1-011 Redakcija: 08	Instrukcija/Darba Instrukcija par darbuzņēmēju darba organizāciju AS "Augstsprieguma tīkls" darbā esošās elektroietaisēs un to aizsargjoslās.	Lapa 24 (41)
-----------------------------------	---	--------------

3.19. Pirms darbu uzsākšanas, visi projekta īstenošanā iesaistītie darbinieki tiek iepazīstināti ar Darba drošības pasākumiem objektā. Darbinieki par saņemtu instruktāžu darba vietā parakstās dokumentā par darba aizsardzības instruktāžu darba vietā.

3.20. Visi brigādes locekļi ir iepazīstināti ar šo DIP un ar parakstu apliecina, ka ir ar to iepazīnušies. Atbildīgie par darbu izpildi / brigadieru / ir atbildīgi par drošām darbu veikšanas metodēm un sev pakļauto brigādes locekļu uzraudzību, kā arī individuālo aizsardzības līdzekļu lietošanu darba laikā.

3.21. Vispārējie darba vides bīstamie faktori:

4. Darbinieku saraksts (iepazīnušies ar Darbu Izpildes Projektu)

Nr. pk.	Vārds, Uzvārds	Paraksts	Datums
1			
2			
3			
4			
5			
6			
7			
8			
9			
10			
11			

Numurs: ID-1-011 Redakcija: 08	Instrukcija/Darba Instrukcija par darbuizpildes darbu organizāciju AS "Augstsprieguma tīkls" darbā esošās elektroietaisēs un to aizsargjoslās.	Lapa 25 (41)
-----------------------------------	--	--------------

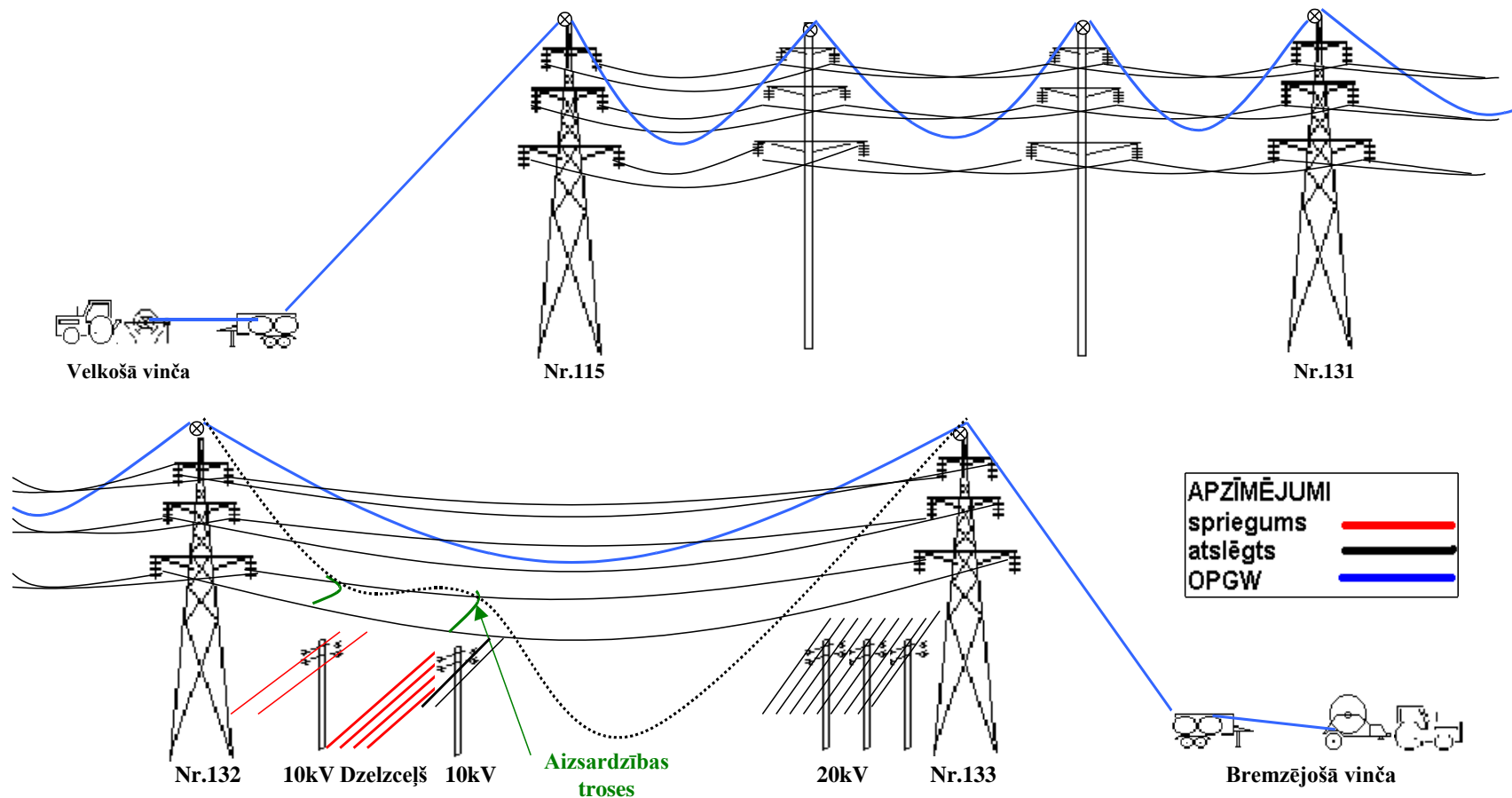
Pielikums Nr.1 pie DIP

Darbu veikšanas grafiks

Nr. p.k.	Darbu nosaukums	Jūnijs				Jūlijs					Augusts				Septembris				Oktobris		
		23	24	25	26	27	28	29	30	31	32	33	34	35	36	37	38	39	40	41	42
1.		■																			
2.					■																
3.							■														
4.										■											
5.												■									
6.																		■			

* Darbu veikšanas grafikā paredzētais darbu izpildes termiņš nedrīkst atšķirties no līgumā noteiktā darbu izpildes termiņa. Atšķirību gadījumā par prioritāru tiek ņemts līgumā atrunātais darbu izpildes termiņš.

Pielikums Nr.2 pie DIP Darbu organizācijas plāns



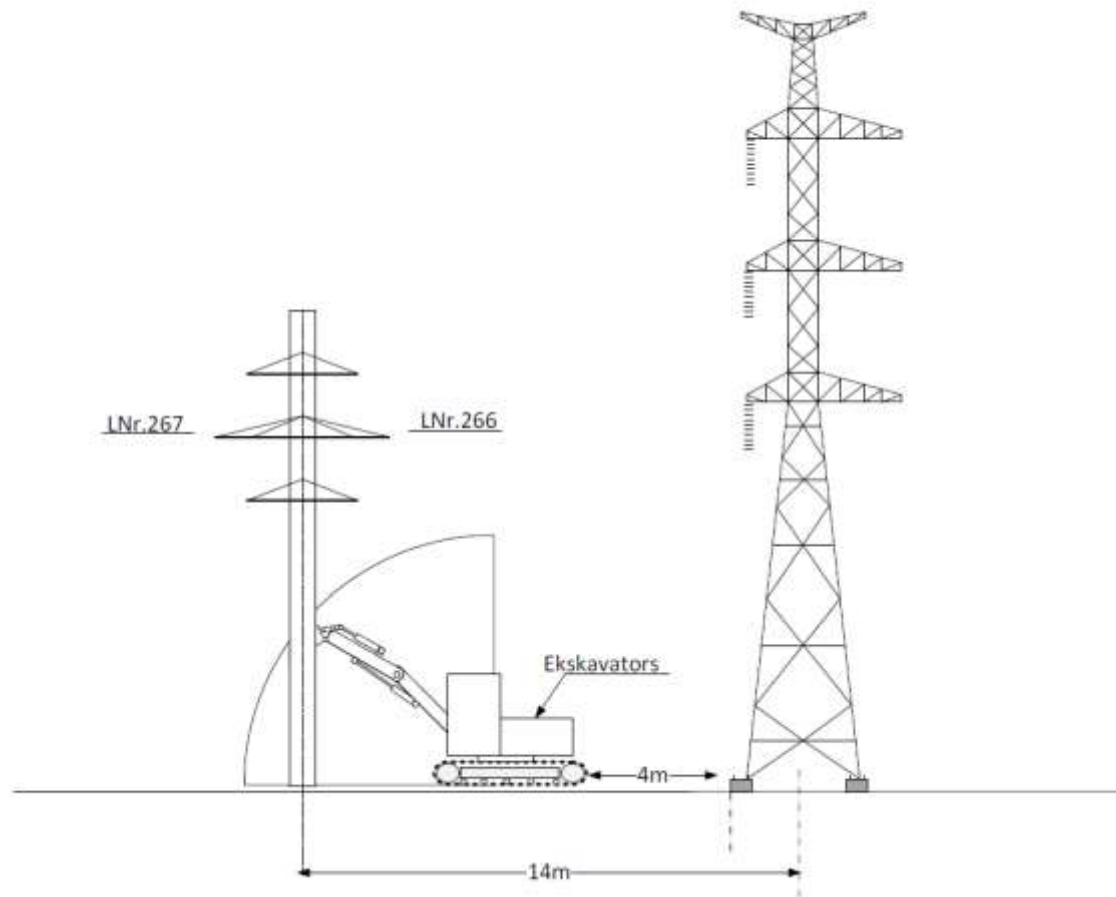
Saskaņoja:

AS „Augstsprieguma tīkls”

AST XX. a/st. grupas/ iecirkņa vadītājs _____ (Vārds, Uzvārds, Paraksts)

Pielikums Nr.3 pie DIP Darbu organizācijas plāns

Darbības zonas demontējot betona balstus.

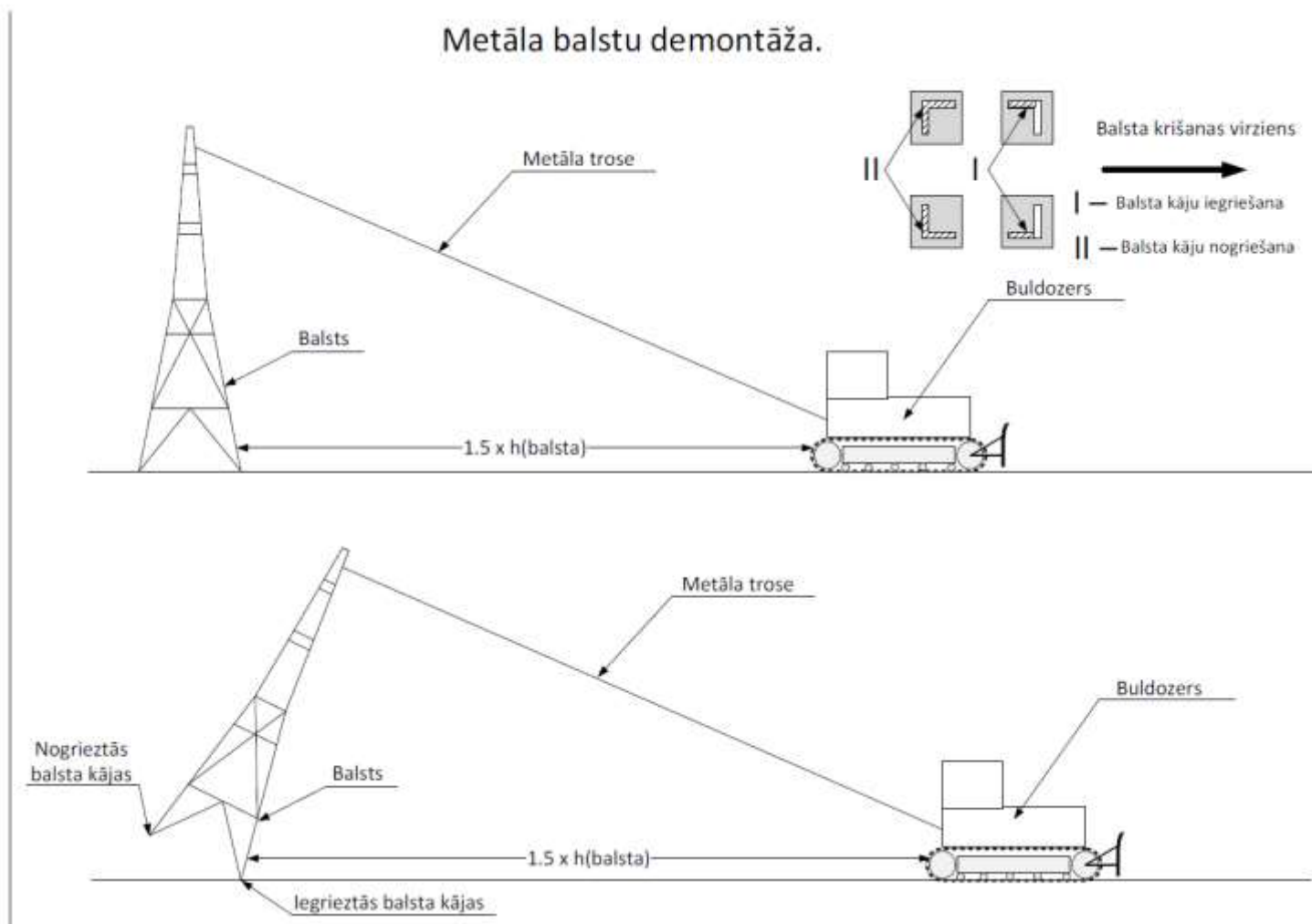


Saskaņoja:

AS „Augstsprieguma tīkls”

AST XX. a/st. grupas/ iecirkņa vadītājs _____ (Vārds, Uzvārds, Paraksts)

Pielikums Nr.4 pie DIP Darbu organizācijas plāns

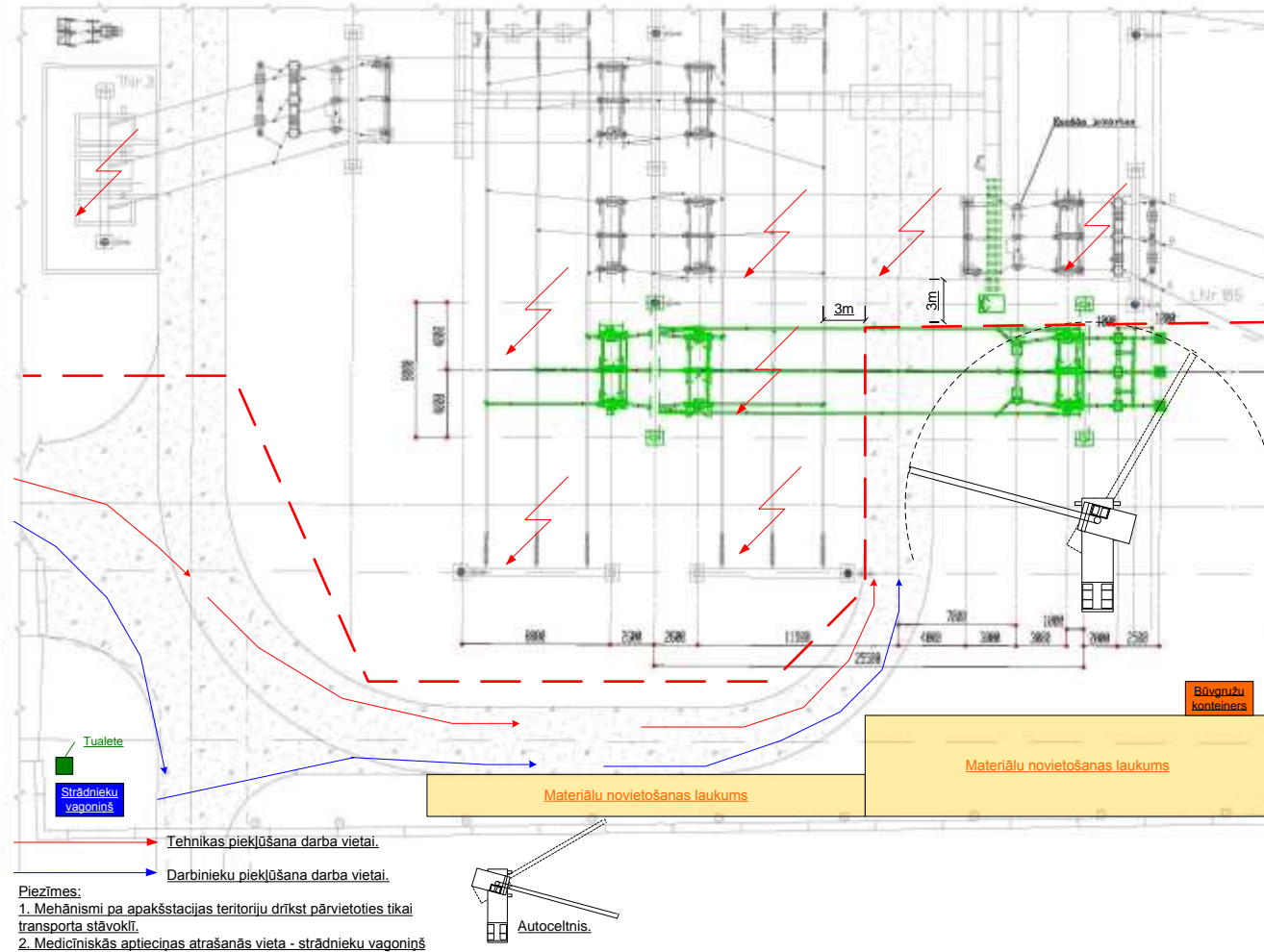


Saskaņoja:

AS „Augstsprieguma tīkls”

AST XX. a/st. grupas/ iecirkņa vadītājs _____ (Vārds, Uzvārds, Paraksts)

Pielikums Nr.5 pie DIP Darbu organizācijas plāns

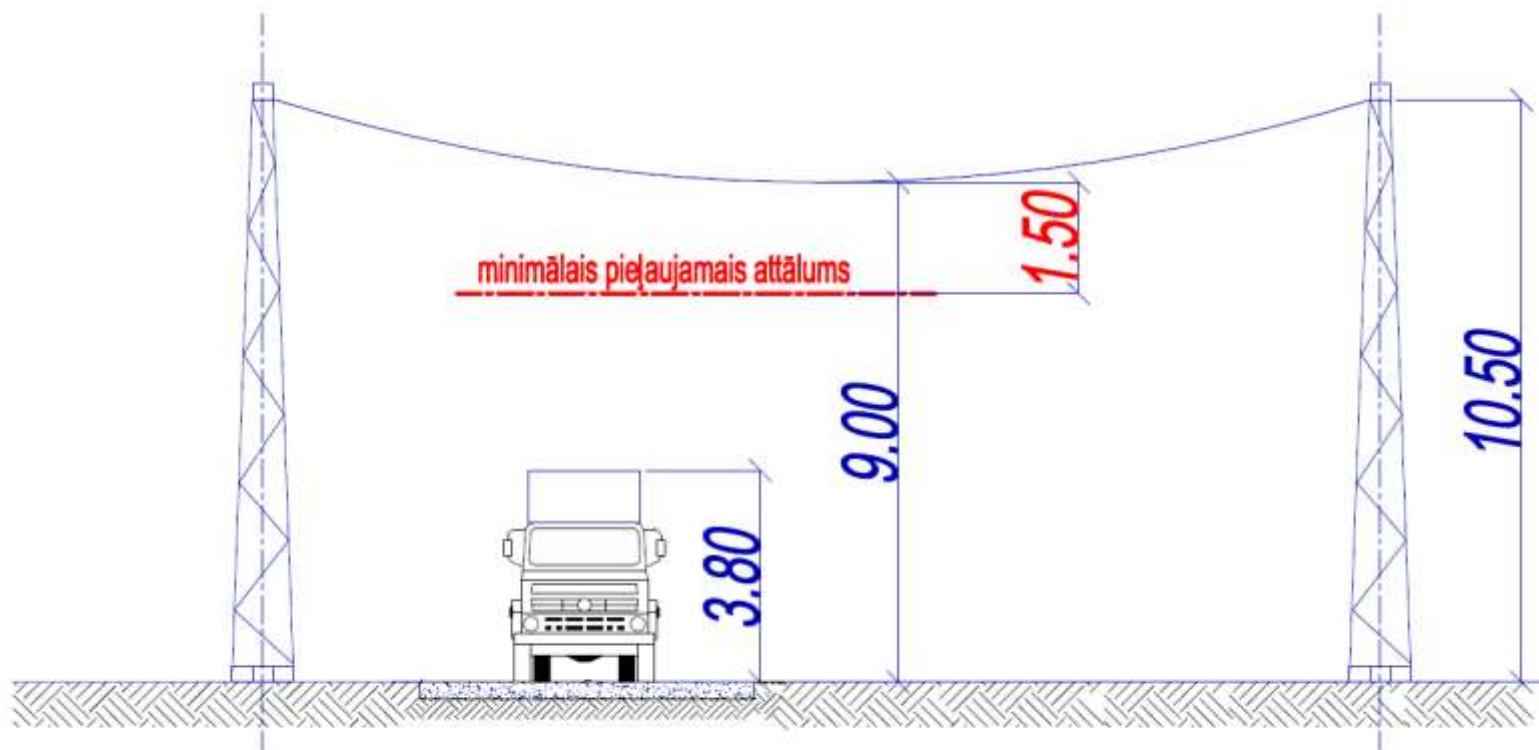


Saskaņoja:

AS „Augstsprieguma tīkls”

AST XX. a/st. grupas/ iecirkņa vadītājs _____ (Vārds, Uzvārds, Paraksts)

Pielikums Nr.5.1. pie DIP Darbu organizācijas plāns



Saskaņoja:

AS „Augstsprieguma tīkls”

AST XX. a/st. grupas/ iecirkņa vadītājs _____ (Vārds, Uzvārds, Paraksts)

Numurs: ID-1-011 Redakcija: 08	Instrukcija/Darba Instrukcija par darbuzņēmēju darba organizāciju AS "Augstsprieguma tīkls" darbā esošās elektroietaisēs un to aizsargjoslās.	Lapa 31 (41)
-----------------------------------	---	--------------

Pielikums Nr.7

AS "Latvenergo" caurlaižu režīma noteikumi (izraksts)

Redakcija 04

AS "Latvenergo" Caurlaižu režīma noteikumi (turpmāk tekstā – Noteikumi) nosaka caurlaižu režīmu un tā kontroli AS "Latvenergo" (turpmāk tekstā – Latvenergo)

administratīvas nozīmes objektos –

Pulkveža Brieža ielā 12 un Ventspils ielā 58, Rīgā;

ražošanas objektos –

TEC-2, Granīta ielā 31, Acone, Salaspils pag., Salaspils nov.;

Ķeguma HES, Ķeguma pr.7/9, Ķegums, Ķeguma nov.;

personu un transporta līdzekļu iekļūšanas kārtību Latvenergo objektu teritorijā, materiālo vērtību pārvietošanas kārtību.

Šajos noteikumos izvirzīto prasību izpilde ir obligāta visām personām, kuras ierodas un atrodas Latvenergo objektu teritorijās.

Caurlaižu režīmu objektos saskaņā ar noteikumiem organizē un tā ievērošanu kontrolē Latvenergo Drošības funkcija.

1.LIETOTIE TERMINI.

1.2.**Darbuzņēmējs** – komersanta darbinieks vai individuālā darba veicējs, kas veic darbus un atrodas Latvenergo objektos, pamatojoties uz noslēgto līgumu par pakalpojumu sniegšanu, preču piegādi vai telpu nomu.

1.4.**Objekta vadītājs** – Administratīvā objekta pārvaldnieks (Nekustamā īpašuma apsaimniekotājs); Latvenergo ražotnes vadītājs.

1.5.**Materiālās vērtības** – materiāli, iekārtas, rezerves daļas, kas paredzētas tehnoloģiskā procesa nodrošināšanai, iekārtu un telpu remontam, celtniecībai u.tml., izņemot individuālās lietošanas rokas instrumentus un iekārtas, portatīvos datorus.

1.6.**Caurlaide** – dokuments, kas dod tiesības noteiktos laikos uzturēties Latvenergo objektos.

1.9.**Personu apliecinājošie dokumenti** – valsts pārvaldes iestādes izsniegts dokuments, kas apliecina tā turētāja identitāti un tiesisko statusu: pase, personas apliecība; VAS "Ceļu satiksmes drošības direkcijas" izsniegta Transporta līdzekļa vadītāja apliecība; Latvenergo koncerna darbinieku darba apliecība un Latvenergo koncerna darbuzņēmēja caurlaide.

Par citu iestāžu un organizāciju izsniegtu personas/darba apliecību atzīšanu par Personu apliecinājošu dokumentu, katrā konkrētajā gadījumā lēmumu pieņem Caurlaižu biroja vai Drošības vadības un kontroles centra dežūrējošais darbinieks.

2.CAURLAIŽU REŽĪMA PAMATPRINCIPI.

2.1. Caurlaižu režīma organizēšanai Latvenergo objektos izmanto sekojošus caurlaižu veidus (1. pielikums):

2.1.2.AS „Augstsprieguma tīkls” darba apliecības/ caurlaides;

2.1.3.Darbuzņēmēju caurlaides;

2.1.4.Viesu kartes;

2.1.5.Materiālo vērtību caurlaides un Materiālo vērtību caurlaižu kartes.

Numurs: ID-1-011 Redakcija: 08	Instrukcija/Darba Instrukcija par darbuņņēmēju darba organizāciju AS "Augstsprieguma tīkls" darbā esošās elektroietaisēs un to aizsargjoslās.	Lapa 32 (41)
-----------------------------------	---	--------------

2.4. Personām, atrodoties Latvenergo objektos, pastāvīgi jābūt līdz Darba apliecībai / caurlaidei. Persona ir atbildīga par izsniegtās caurlaides saglabāšanu, caurlaidi aizliegts nodot citai personai, kā arī aizliegts izmantot caurlaidi citas personas iekļūšanai (izkļūšanai) objektā. Caurlaide ir Latvenergo īpašums. Izbeidzot darba attiecības/ līgumsaistības ar Latvenergo, izsniegtā caurlaide ir jānodod Caurlaižu birojā vai objekta apsardzei.

2.5 Personai, kura atrodas Latvenergo objektā, ir pienākums uzrādīt caurlaidi pēc Drošības funkcijas vai apsardzes darbinieka pieprasījuma.

2.6 Visām personām, ienākot/ izejot vai iebraucot/ izbraucot no Latvenergo objektiem, pēc Drošības funkcijas vai apsardzes darbinieku pieprasījuma jāuzrāda pārvietojamās mantas apskatei.

2.8 Latvenergo objektos aizliegts:

- ienākt ar šaujamočiem un speciālajiem līdzekļiem bruņotām personām;
- ievest objektā dzīvniekus;

izņemot gadījumus, kas iepriekš saskaņoti ar Drošības vadības un kontroles centra dežūrējošo drošības speciālistu.

2.9 Iebraucot/ izbraucot no Latvenergo objekta teritorijas, autotransporta vadītājiem ir pienākums pēc Drošības funkcijas vai apsardzes darbinieku pieprasījuma uzrādīt personas, automašīnas un kravas dokumentus, atvērt autotransporta salonu, bagāžas un kravas nodalījumu apskatei.

2.10. Ar Caurlaižu režīma noteikumiem iepazīstina:

Latvenergo darbiniekus un darbuņņēmējus – par sākotnējās instruktāžas veikšanu atbildīgā persona.

4.DARBUŅŅĒMĒJU CAURLAIDES.

4.1. Darbuņņēmējiem darbu veikšanai tiek izsniegta darbuņņēmēju caurlaide. Darbuņņēmēju caurlaide tiek izsniegta uz noslēgtā līguma termiņu vai īsāku laika periodu, kas norādīts pilnvarojuma (AST saskaņots darba atļaujas pieteikums) un caurlaides pieteikuma vēstulē (Pielikums Nr.6).

Īslaicīgu darbu – līdz 2 kalendārajām nedēļām – veikšanai darbuņņēmēju caurlaides neizgatavo. Objekta apsardze, pamatojoties uz E-viesī reģistrētu darbuņņēmēju caurlaižu pieteikumu, kurā ir atzīme par derīgu instruktāžas termiņu, izsniedz Viesu kartes.

4.2. Pieteikuma elektronisko formu ne vēlāk kā 5 darba dienas pirms darbu sākšanas iesūta Caurlaižu birojam uz e-pastu: caurlaižu.birojs@latvenergo.lv.

Iesniedzot atkārtotu pilnvarojuma un caurlaides pieteikuma vēstuli, tajā jānorāda veiktās izmaiņas – Papildināts/ Izslēgts, pieteikuma elektroniskā formā jāiesniedz tikai nepieciešamos papildinājumus. Gadījumā, kad tiek pagarināts līguma termiņš, iesniedzams pilns – aktualizēts elektroniskais saraksts.

4.3 Pieteikumu piekļuvei saskaņo Latvenergo darbinieks, kurš ir atbildīgs par konkrēto darbu veikšanu (Projekta vadītājs) un objekta vadītājs. Saskaņotāji pieteikumā norāda atļautās piekļuves tiesības – piekļuves tipu (teritorijas zonas, ēkas/ telpas Nr. vai nosaukumus).

4.5 Darbuņņēmēju caurlaides izgatavo 5 darba dienu laikā pēc pieteikuma elektroniskās formas saņemšanas Caurlaižu birojā, darbuņņēmēju nofotografēšanas (ja fotogrāfijas nav iesūtītas elektroniskā formātā) un atbildīgā Latvenergo darbinieka apliecinājuma par sākotnējās instruktāžas saņemšanu, saskaņā ar Darba aizsardzības likuma 16.panta prasībām. Instruktāžas notiek Pielikumā Nr.2 minētajos objektos un norādītajā darba laikā;

- Darbuņņēmējs var iesniegt fotogrāfijas caurlaidēm elektroniskā (jpg, png, tif) formātā. Fotogrāfijai ar darbinieka krūšu tēlu uz vienas krāsas fona jābūt ne mazākai par 600 x 800 px un ar

Numurs: ID-1-011 Redakcija: 08	Instrukcija/Darba Instrukcija par darbuzņēmēju darba organizāciju AS "Augstsprieguma tīkls" darbā esošās elektroietaisēs un to aizsargjoslās.	Lapa 33 (41)
-----------------------------------	---	--------------

izšķirtspēju vismaz 150 ppi. Fotografijas ne vēlāk kā 5 darba dienas pirms darbu sākšanas jāiesūta Caurlaižu birojam uz e-pastu: caurlaizu.birojs@latvenergo.lv.

- Iesniedzot pieteikumu darbiem vairākos objektos, darbuzņēmējs norāda objektu, kurā nepieciešams saņemt caurlaides.

4.6. Darbuzņēmēju caurlaides izsniedz Caurlaižu birojs vai attiecīgā objekta apsardze. Caurlaide tiek izsniegta darbuzņēmēja darbiniekam pēc personu apliecinoša dokumenta uzrādīšanas. Par caurlaides saņemšanu darbuzņēmēja darbinieks parakstās Caurlaižu uzskaites žurnālā.

4.7. Beidzoties caurlaides derīguma termiņam, caurlaide nekavējoties jānodod, vai jāpagarina tās derīguma termiņš.

4.8. Par caurlaides nodošanu atbild persona, kurai tā tikusi izsniegta, un darbuzņēmēja komercsabiedrības pilnvarotā persona, kas iesniegusi pilnvarojuma un caurlaides pieteikuma vēstuli. Caurlaides savlaicīgas nenodošanas gadījumā personai un/ vai komersantam var tikt liegta turpmāka piekļuve visiem Latvenergo objektiem. Kontroli par caurlaides nodošanu veic Latvenergo darbinieks (Projekta vadītājs), kam saskaņā ar darba pienākumiem un noslēgtajiem līgumiem jāveic izpildīto darbu pieņemšana.

5. VIESU KARTES

5.4. Viesu kartes var izsniegt, pamatojoties arī uz E-viesī reģistrētu darbuzņēmēju caurlaižu pieteikumu: dokumentu iesniegšanai, sākotnējās instruktāžas saņemšanai un īslaicīgu – līdz 2 kalendārajām nedēļām – darbu veikšanai, ja personai E-viesī ir atzīme par derīgu instruktāžas termiņu.

5.7. Viesu kartes izsniedz un pieņem attiecīgā objekta apsardzes darbinieki, reģistrējot apmeklējumu E-viesī. Viesu kartes saņemšanai apmeklētājam jāuzrāda personu apliecinošs dokuments.

5.8. Viesu kartes pieprasītājs ir atbildīgs par apmeklētāja sagaidīšanu, atrašanās vietas un laika intervāla norādes ievērošanu, viņa darbībām objekta teritorijā, iziešanu un Viesu kartes nodošanu.

6. MATERIĀLO VĒRTĪBU CAURLAIDES.

6.2. Materiālo vērtību pārvietošanai uz/ no Latvenergo objektiem Latvenergo darbiniekiem un darbuzņēmējiem jānoformē materiālo vērtību caurlaides. Materiālo vērtību caurlaide ir derīga tikai kopā ar personu apliecinošu dokumentu.

6.3. Materiālo vērtību caurlaide dod tiesības pārvietot caurlaidē norādītās materiālās vērtības uz/ no caurlaidē norādītā Latvenergo objekta. Tā derīga tikai vienai materiālo vērtību kategorijai, vienai iznešanas vai izvešanas reizei caurlaidē norādītajā datumā.

6.7. Darbuzņēmējiem, pārvietojot materiālās vērtības uz/ no Latvenergo objektiem, jānoformē Materiālo vērtību caurlaide saskaņā ar Pielikumu Nr.1, kuru saskaņo attiecīgais par materiālo vērtību kategoriju atbildīgais Latvenergo funkcijas/ struktūrvienības vadītājs un objekta vadītājs. Ienesot/ ievedot Latvenergo objektā materiālās vērtības, kuras caurlaidē norādītajā datumā paredzēts daļēji iznest/ izvest no objekta, darbuzņēmēju materiālo vērtību pārvietotājs aizpilda arī materiālo vērtību caurlaides sadaļu – iznestās/ izvestās materiālās vērtības, pretī izvedamajai kravai pieraksta atzīmi „tranzīts”.

6.8. Darbuzņēmēji, pārvietojot materiālās vērtības no/ uz Latvenergo objektiem, materiālo vērtību caurlaidi nodod apsardzes posteņī – apsardzes darbiniekam, kurš pārbauda materiālo vērtību atbilstību Materiālo vērtību caurlaidē norādītajai.

6.9. Darbuzņēmēju iesniegtās papīra formāta Materiālo vērtību caurlaides E-viesī noformē konkrētā objekta apsardzes darbinieks.

Numurs: ID-1-011 Redakcija: 08	Instrukcija/Darba Instrukcija par darbuzņēmēju darba organizāciju AS "Augstsprieguma tīkls" darbā esošās elektroietaisēs un to aizsargjoslās.	Lapa 34 (41)
-----------------------------------	---	--------------

6.11. Speciālā ceļu būves tehnika, pacēlāji, pašgājēju iekārtas u.tml. tehniskās iekārtas, kas var pārvietoties bez papildus autovilcēja palīdzības, bet nav konstruktīvi paredzētas, lai patstāvīgi pārvietoties pa koplietošanas ceļiem, šo noteikumu izpratnē ir uzskatāmas par materiālo vērtību un to kustībai objektu teritorijā ir jānoformē Materiālo vērtību caurlaide.

6.12. Gadījumos, kad transporta līdzeklis ir aprīkots ar speciālām iekārtām un nokomplektēts ar instrumentiem, kas nepieciešami noteikta darba veikšanai (Darbuzņēmējiem - saskaņā ar noslēgto līgumu), jānoformē pastāvīgā materiālo vērtību caurlaide – Materiālo vērtību caurlaides karte (Pielikums Nr.1), kuras derīguma termiņš ir vienāds ar noslēgtā līguma termiņu vai īsāku laika periodu, kas norādīts pilnvarojuma un caurlaides pieteikuma vēstulē.

7. TRANSPORTA LĪDZEKĻA IEBRAUKŠANAS/ IZBRAUKŠANAS KĀRTĪBA.

7.2 Darbuzņēmēju transports tiek ielaists Latvenergo objekta teritorijā kravu ievēšanai/izvešanai, noformējot Materiālo vērtību caurlaidi.

7.3 Materiālo vērtību caurlaide dod tiesības iebraukt objektā caurlaidē norādītajai personai ar caurlaidē norādīto transporta līdzekli kravas ievēšanai/ izvešanai.

7.4. Iebraucot/ izbraucot no Latvenergo objektu teritorijas, autotransporta pasažieriem jāizkāpj no transporta līdzekļa un jāšķērso gājējiem paredzētais caurlaižu kontroles punkts.

7.5. AS „Sadales tīkls” un AS „Augstsprieguma tīkls” darbinieki un viņu darbuzņēmēji savā valdījumā esošo iekārtu apkalpošanai, uzrādot darba apliecību / caurlaidi, ar uzņēmuma autotransportu ir tiesīgi iekļūt Latvenergo objektos jebkurā diennakts laikā, saskaņojot darbu veikšanu ar attiecīgā objekta dispečeru. Objekta dispečers informē attiecīgā objekta apsardzes darbiniekus.

8. DARBS ĀRPUS NOTEIKTĀ DARBA LAIKA, BRĪVDIENĀS UN SVĒTKU DIENĀS.

8.1. Latvenergo darbiniekiem ražošanas objektos un darbuzņēmējiem, kuriem ir derīgas Darbuzņēmēju caurlaides vai ir noformēti caurlaižu pieteikumi E-viesī, administratīvas nozīmes objektos un ražošanas objektos ārpus Latvenergo Darba kārtības noteikumos noteiktā darba laika, brīvdienās un svētku dienās atļauts ienākt/ iebraukt objekta teritorijā noteiktu darbu veikšanai, tikai pamatojoties uz Latvenergo funkcijas/ struktūrvienības vadītāja un / vai darbuzņēmēju organizācijas vadītāja iesnieguma pamata, saskaņā ar Pielikumu Nr.7. Iesniegumu saskaņo objekta vadītājs.

8.2. Saskaņots iesniegums ne vēlāk kā līdz norādītās darba dienas beigām un divas darba dienas pirms plānotā darba brīvdienās un svētku dienās jāiesniedz konkrētā objekta apsardzei.

8.3. Ārpus Latvenergo Darba kārtības noteikumos noteiktā darba laika, brīvdienās un svētku dienās Viesu kartes izsniedz un pieņem attiecīgā objekta apsardzes darbinieki, pamatojoties uz E-viesī noformētu caurlaižu pieteikumu un atzīmējot apmeklējumu E-viesī.

8.4. AS „Sadales tīkls” un AS „Augstsprieguma tīkls” darbinieki un viņu darbuzņēmēji, savā valdījumā esošo iekārtu apkalpošanai, uzrādot darba apliecību / caurlaidi ir tiesīgi iekļūt Latvenergo objektos jebkurā diennakts laikā, saskaņojot darbu veikšanu ar attiecīgā objekta dispečeru. Objekta dispečers informē attiecīgā objekta apsardzes darbiniekus

10. CITI NOTEIKUMI.

10.1. Caurlaižu pieteicēja pienākums ir savlaicīgi, pirms plānotā apmeklējuma vai materiālo vērtību pārvietošanas, pieteikt caurlaides.

10.2. Caurlaižu biroja darbiniekiem ir tiesības atteikt darbuzņēmēju caurlaides vai Viesu kartes izsniegšanu konkrētai personai vai anulēt jau izsniegto darbuzņēmēju caurlaidi gadījumos:

10.2.1. Ja persona objekta teritorijā neievēro valsts likumdošanas normatīvo aktu prasības, šos noteikumus vai Latvenergo darba kārtības, darba aizsardzības u.c. objektos spēkā esošos noteikumus un instrukcijas;

Numurs: ID-1-011 Redakcija: 08	Instrukcija/Darba Instrukcija par darbuzņēmēju darba organizāciju AS "Augstsprieguma tīkls" darbā esošās elektroietaisēs un to aizsargjoslās.	Lapa 35 (41)
-----------------------------------	---	--------------

10.2.2. Ja tiek iesniegta pilnvarojuma un caurlaižu pieteikuma vēstule, kas neatbilst šo noteikumu prasībām, atšķiras informācija vēstules un pieteikuma elektroniskajā formā, personas dati pilnvarojuma vēstulē vai elektroniskajā formā neatbilst datiem personu apliecinošajos dokumentos;

10.2.3. Ja tiek iesniegta pilnvarojuma un caurlaižu pieteikuma vēstule, kurā darbiniekiem atkārtoti tiek pieprasītas identiskas piekļuves tiesības vai atkārtoti iesniegtā vēstulē nav norādītas veiktās izmaiņas – Papildināts/ Izslēgts;

10.2.4. Ja iepriekš izsniegtā caurlaide pēc tās derīguma termiņa beigām nekavējoties nav tikusi nodota;

10.2.5. Ja tiek iesniegts pieteikums atkārtotas caurlaides izgatavošanai (atjaunošanai) bez paskaidrojuma par iepriekšējās nozaudēšanas apstākļiem vai tiek pieprasīts atjaunot caurlaidi personai, ja tā gada laikā nozaudēta atkārtoti;

10.2.6. Pēc Latvenergo funkciju vadītāju vai objekta vadītāja pieprasījuma, ja darbuzņēmējam pielaide pie darba ir atteikta vai anulēta.

10.3. Lēmumu par atteikumu izsniegt darbuzņēmēju caurlaides vai Viesu kartes vai anulēt jau izsniegto darbuzņēmēju caurlaidi pieņem Caurlaižu administrēšanas nodaļas vadītājs, saskaņojot ar Drošības direktoru.

10.4. Personai, kurai tiek anulēta izsniegtā Darbuzņēmēja caurlaide par valsts likumdošanas normatīvo aktu prasību, šo noteikumu vai Latvenergo darba kārtības, darba aizsardzības u.c. objektos spēkā esošos noteikumu un instrukciju pārkāpumiem, tiek liegta turpmāka iekļūšana Latvenergo koncerna objektos.

10.5. Gadījumos, kad personu, kurai ir liegta iekļūšana Latvenergo koncerna objektos, ir nepieciešams iesaistīt konkrētu – specifisku darbu veikšanai un nav iespējams vai nav lietderīgi iesaistīt darbu izpildē citu personu, par darbu izpildes organizēšanu atbildīgais Latvenergo darbinieks (Projekta vadītājs) raksta ziņojumu Caurlaižu birojam par Darbuzņēmēja caurlaides atjaunošanas nepieciešamību, ziņojumu saskaņo darbinieka funkcijas/ struktūrvienības vadītājs, ražošanas objektos – darbinieka funkcijas/ struktūr-vienības vadītājs un objekta vadītājs;

10.6. Darba apliecības/ caurlaides nozaudēšanas vai zādzības gadījumā par to nekavējoties jāpaziņo Caurlaižu birojam pa tālruni Nr.: 28171 (67728171); 28173 (67728173); 22311 (67722311); fakss Nr.: 28189 (67728189) vai e-pastu: caurlaizu.birojs@latvenergo.lv.

Drošības vadības un kontroles centram (ārpus darba laika): diennakts tālrunis Nr.: 28112 (67728112);

10.7. Darbuzņēmējs caurlaides nozaudēšanas vai zādzības gadījumā raksta Caurlaižu birojam iesniegumu, iesniegumu vizē par darbu izpildi atbildīgais Latvenergo darbinieks (projekta vadītājs) un objekta vadītājs. Iesniegumā jānorāda caurlaides nozaudēšanas vai zādzības datums, laiks un iespējamā nozaudēšanas vai zādzības vieta. Zādzības gadījumā iesniegumam jāpievieno Valsts policijas izziņa par zādzības reģistrēšanas faktu.

10.8. Fotografēt, filmēt vai citādi fiksēt situāciju Latvenergo objektu teritorijā vai telpās atļauts tikai ar objekta vadītāja vai Drošības direktora atļauju.

10.9. Latvenergo objektos ārkārtas un krīzes situācijās, terorisma draudu līmeņu izsludināšanas gadījumos saskaņā ar Nacionālās drošības likumu var tikt veikta objektos esošo personu evakuācija un aizliegta turpmāka personu iekļūšana objektos.

Numurs: ID-1-011 Redakcija: 08	Instrukcija/Darba Instrukcija par darbuzņēmēju darba organizāciju AS "Augstsprieguma tīkls" darbā esošās elektroietaisēs un to aizsargjoslās.	Lapa 36 (41)
-----------------------------------	---	--------------

Pielikums Nr. 1

1. Materiālo vērtību caurlaide

MATERIĀLO VĒRTĪBU CAURLAIDE

_____ (objekta nosaukums)

Materiālo vērtību pārvietošanu atļauju:

Atbildīgā persona

_____ (amats, paraksts, vārds, uzvārds)

____. ____ . 201__.

Pārvietot atļauts: ____ . ____ . 201__.			
Nr. p/k	Ievesto/ ienesto materiālo vērtību nosaukums (vai pavadzīmes numurs)	mērvienība	daudzums
Nr. p/k	Izvesto/ iznesto materiālo vērtību nosaukums (vai pavadzīmes numurs)	mērvienība	daudzums
Materiālo vērtību īpašnieks:	AS "Latvenergo" funkcijas/struktūrvienības vai komersanta nosaukums		
	Amats, paraksts, vārds, uzvārds		
Ienesa/ ieveda: _____ (apsardze – datums, laiks, paraksts, vārds, uzvārds)		Iznesa/ izveda: _____ (apsardze – datums, laiks, paraksts, vārds, uzvārds)	
<u>Transporta līdzeklis:</u> marka _____ valsts reģ. Nr. _____ vadītājs _____ (vārds, uzvārds)		<u>Transporta līdzeklis:</u> marka _____ valsts reģ. Nr. _____ vadītājs _____ (vārds, uzvārds)	

2. Materiālo vērtību caurlaides karte

Materiālo vērtību caurlaides karti sagatavo Caurlaižu birojs. Materiālo vērtību caurlaides karte tiek veidota A4 papīra formātā un nepieciešamības gadījumā tiek ielaminēta.

Materiālo vērtību caurlaides kartē norāda tās izsniegšanas laiku, derīguma termiņu, nokomplektētā autotransporta marku un tā valsts reģistrācijas Nr., sarakstu ar speciālām iekārtām un nokomplektētajiem instrumentiem, kas nepieciešami darba veikšanai.



Caurlaižu birojs

Pulkveža Brieža iela 12, Rīga, LV-1230, Latvija
Tāl. (+371) 67728171, (+371) 67722311, Fakss (+371) 67728189
e-pasts: caurlaižu.birojs@latvenergo.lv

Materiālo vērtību caurlaides karte

Izsniegta ____ . ____ . 201 ____ .

Derīga no ____ . ____ . 201 ____ . līdz ____ . ____ . 201 ____ .

Izsniegta automašīnai _____
marka, modelis

valsts reģistrācijas Nr. _____

Automašīnas īpašnieks / valdītājs _____
firmas / uzņēmuma nosaukums vai Latvenergo struktūrvienības nosaukums

Automašīnas pastāvīgā komplektācija (iekārtas un instrumenti):

1. _____
2. _____
3. _____
4. _____
5. _____
6. _____
7. _____
8. _____
9. _____

Numurs: ID-1-011 Redakcija: 08	Instrukcija/Darba Instrukcija par darbuzņēmēju darba organizāciju AS "Augstsprieguma tīkls" darbā esošās elektroietaisēs un to aizsargjoslās.	Lapa 38 (41)
-----------------------------------	---	--------------

Pielikums Nr. 2

Caurlaižu biroja atrašanās vietas un darba laiki

Objekts	Tālruna Nr.	Pieņemšanas laiks
AS "Latvenergo" Pulkveža Brieža iela 12 Rīga, LV-1230	67728171; 67728173; 67728236 fakss: 67728189 e-pasts: caurlaižu.birojs@latvenergo.lv	Darba dienās plkst. 9.00 – 15.00
Rīgas TEC-2 Acone, Salaspils nov., Rīgas raj.	22311; 67722311 e-pasts: caurlaižu.birojs@latvenergo.lv	Darba dienās plkst. 9.00 – 15.00

Instruktāžas saņemšanas vietas un darba laiki

Objekts	Tālruna Nr.	Pieņemšanas laiks
AS "Latvenergo" Pulkveža Brieža iela 12 Rīga, LV-1230	67728125; 25495191	Pirmdienās Otrdienās Trešdienās Piektdienās plkst. 08.00 – 11.00
Rīgas TEC-2 Acone, Salaspils nov., Rīgas raj.	67722546; 67722548; 25495190	Pirmdienās Otrdienās Ceturtdienās plkst. 08.00 – 12.00
Pļaviņu HES Energētiku iela 2, Aizkraukle	65110348	Ceturtdienās plkst. 10.00 – 12.00

Numurs: ID-1-011 Redakcija: 08	Instrukcija/Darba Instrukcija par darbuorganizāciju AS "Augstsprieguma tīkls" darbā esošās elektroietaisēs un to aizsargjoslās.	Lapa 39 (41)
-----------------------------------	---	--------------

Pielikums Nr.6

MS Excel vai MS Word fails.

Darbuorganizāciju caurlaides pieteikums
elektroniski iesniedzamā forma
caurlaizu.birojs@latvenergo.lv

Pilnvarojuma vēstules datums un numurs:				Kontaktpersona, tel.Nr.:								
Organizācija:												
Vienotais reģistrācijas numurs:				Līguma noslēgšanas datums un Nr.:								
Juridiskā adrese:				Līguma nosaukums								
Apmeklējuma termiņš: no - līdz				(darbu apraksts)								
Apmeklējamais objekts (objekti):												
Nr.	Vārds	Uzvārds	Personas kods	Amats	Elektro- drošības grupa (ED)	ED Apliecības Nr.	ED Apliecība derīga		Speciālās tiesības (apmācīts paaugstinātas bīstamības vai speciālo darbu veikšanai)	Atbildīgā persona (saskaņā ar LEK 025 un MK noteikumiem Nr.1041)	Transporta marka/modelis	Transporta valsts reģ.Nr.
							no	līdz				

Atbildīgais par elektroietaisēs ekspluatāciju
Atbildīgais par darbu organizāciju
Atbildīgais par darba izpildi
Operatīvais personāls
Pielaidējs
Uzraugs
Brigādes loceklis

* Datu tabulas laukos [Personas kods] un [Transporta valsts reģ. Nr.] datus ievadīt BEZ atstarpēm. Piemēram [210181-12345], [AA2341].

Numurs: ID-1-011 Redakcija: 08	Instrukcija/Darba Instrukcija par darbuzņēmēju darba organizāciju AS "Augstsprieguma tīkls" darbā esošās elektroietaisēs un to aizsargjoslās.	Lapa 40 (41)
-----------------------------------	---	--------------

Pielikums Nr.7

Iesnieguma/ vēstules forma par darbu ārpus noteiktā darba laika

(Vēstule noformējama saskaņā ar MK 28.09.2010. noteikumu Nr.916.

"Dokumentu izstrādāšanas un noformēšanas kārtība" prasībām)

AS "Latvenergo"

Objekta nosaukums

vadītājam

Par darbu ārpus noteiktā darba laika

Lūdzu atļaut strādāt ārpus noteiktā darba laika

no ____ . ____ . 201__ . plkst. ____ . ____ līdz plkst. ____ . ____ .

no ____ . ____ . 201__ . plkst. ____ . ____ līdz plkst. ____ . ____ .

darbu izpildei saskaņā ar ____ . ____ . 201__ . līgumu Nr. _____

(līguma datums, līguma Nr., nosaukums/ darbu apraksts)

sekojošiem _____ darbiniekiem:

(komersanta nosaukums, ja nav pieteicējs, tad arī reģ.Nr. un juridiskā adrese)

Nr. p/k	Vārds, uzvārds	Personas kods	Amats
1.			

Darbu izpildei nepieciešams iebraukt objekta teritorijā ar sekojošiem transporta līdzekļiem:

Nr. p/k	Valsts reģ. Nr.	Marka/ modelis	Transporta līdzekļa vadītājs	
			Vārds, uzvārds	Personas kods
1.				

Darbu vadītājs: _____

(vārds, uzvārds, amats, tel.Nr.)

AS „Latvenergo” dienesta atzīmes

<p>Saskaņots: par darbu izpildes organizēšanu un kontroli atbildīgais AS "Latvenergo" darbinieks (Projekta vadītājs)</p> <p>_____</p> <p style="text-align: center;"><i>(amats, paraksts, vārds, uzvārds, tālr. Nr.)</i></p> <p>Darba vieta: _____</p> <p>Caurlaižu piekļuves tiesības: _____</p> <p style="text-align: center;"><i>(ēkas, teritorijas, zonas un/ vai telpas Nr./ nosaukums)</i></p>	<p>Saskaņots: AS "Latvenergo" objekta vadītājs</p> <p>_____</p> <p style="text-align: center;"><i>(amats, paraksts, vārds, uzvārds)</i></p>
---	--

Numurs: ID-1-011 Redakcija: 08	Instrukcija/Darba Instrukcija par darbuzņēmēju darba organizāciju AS "Augstsprieguma tīkls" darbā esošās elektroietaisēs un to aizsargjoslās.	Lapa 41 (41)
-----------------------------------	---	--------------

Iesnieguma/ vēstules forma par darbu brīvdienās un svētku dienās

(Vēstule noformējama saskaņā ar MK 28.09.2010. noteikumu Nr.916.
"Dokumentu izstrādāšanas un noformēšanas kārtība" prasībām)

AS "Latvenergo"
Objekta nosaukums
vadītājam

Par darbu brīvdienās un svētku dienās

Lūdzu atļaut strādāt ārpus noteiktā darba laika sekojošās brīvdienās un svētku dienās:

____.____. 201__ no plkst. ____ līdz plkst. ____;

____.____. 201__ no plkst. ____ līdz plkst. ____;

darbu izpildei saskaņā ar _____.____. 201__ līgumu Nr. _____

(līguma datums, līguma Nr., nosaukums/ darbu apraksts)

sekojošiem _____ darbiniekiem:

(komersanta nosaukums, ja nav pieteicējs, tad arī reģ.Nr. un juridiskā adrese)

Nr. p/k	Vārds, uzvārds	Personas kods	Amats
1.			

Darbu izpildei nepieciešams iebraukt *objekta* teritorijā ar sekojošiem transporta līdzekļiem:

Nr. p/k	Valsts reģ. Nr.	Marka/ modelis	Transporta līdzekļa vadītājs	
			Vārds, uzvārds	Personas kods
1.				

Darbu vadītājs: _____

(vārds, uzvārds, amats, tel.Nr.)

AS „Latvenergo” dienesta atzīmes

<p>Saskaņots: par darbu izpildes organizēšanu un kontroli atbildīgais AS "Latvenergo" darbinieks (Projekta vadītājs)</p> <p>_____ (amats, paraksts, vārds, uzvārds, tālr. Nr.)</p> <p>Darba vieta: _____</p> <p>Caurlaižu piekļuves tiesības: _____ (ēkas, teritorijas, zonas un/ vai telpas Nr./ nosaukums)</p>	<p>Saskaņots: AS "Latvenergo" objekta vadītājs</p> <p>_____ (amats, paraksts, vārds, uzvārds)</p>
---	--