 AS "Augstsprieguma tīkls" Uzņ. Reģ. Nr. 40003575567 Dārziema iela 86, Rīga, LV-1073, Latvija Tālr. (+371) 67728353, Fakss: (+371) 67728858	Darba instrukcija		Lapa 1 (53)
	Instrukcija par darbuzņēmēju darba organizāciju AS "Augstsprieguma tīkls" darbā esošās elektroietaisēs un to aizsargjoslās.		Apstiprināts: 06.07.2023.
Numurs: ID-1-011 Redakcija: 11	Izstrādāja: Eksploatācijas un drošības tehnikas uzraudzības dienesta vadītājs , Mārtiņš Bečs Apstiprināja: Valdes loceklis , Imants Zviedris , 06.07.2023.	Redakcija spēkā no: 06.07.2023.	Redakcija spēkā līdz: 06.07.2026.

Saturs

SATURS	1
1. SAĪSINĀJUMI	2
2. TERMINI	2
3. VISPĀRĒJĀ INFORMĀCIJA	3
4. DARBA ATĻAUJAS PIETEIKUMS	4
5. DARBA ORGANIZĀCIJAS DOKUMENTĀCIJA (DIP, VAI CITA).....	5
6. ELEKTROIETAĪŠU ATSLĒGUMU PLĀNOŠANA	7
7. LIETOTĀJA (LE, ST, U.C.) DARBA ORGANIZĀCIJA AST TERITORIJĀ.....	8
8. PRASĪBAS DU ĀRVALSTU PERSONĀLAM UN TULKAM.....	8
9. DARBS 110-330 KV APAKŠSTACIJĀS	9
10. DARBS 110-330 KV EPL	11
11. DARBI, AR AKTU NODOTĀ ELEKTROIETAISES TERITORIJĀ VAI TELPĀ (TELPAS DAĻĀ)	13
12. DARBI, AR AKTU NODOTĀ EPL VAI EPL POSMĀ.	14
13. AST DARBA ORGANIZĀCIJAS JAUTĀJUMI.....	15
PIELIKUMS NR.1	17
DARBI, KURU IZPILDEI NEPIECIEŠAMS IZSTRĀDĀT DIP	17
PIELIKUMS NR.2	18
DARBA ATĻAUJAS PIETEIKUMS.....	18
PIELIKUMS NR.3	20
AKTS.....	20
PAR PIELAIŠANU PIE DARBIEM ELEKTROIETAĪŠU TERITORIJĀ, TELPĀ, ELEKTROLĪNIJĀ VAI ELEKTROLĪNIJAS POSMĀ 20	
PIELIKUMS NR.4	21
NĀKOŠĀ MĒNEŠĀ IEROSINĀTO ATSLĒGUMU GRAFIKS OBJEKTĀ	21
PIELIKUMS NR.5	22
DARBU IZPILDES PROJEKTS (PIEMĒRS)	22
PIELIKUMS NR.6	36
DIP PDF DATNES APSTIPRINĀŠANAS KĀRTĪBA.....	36
PIELIKUMS NR.7	38
AS "LATVENERGO" CAURLAIŽU REŽĪMA NOTEIKUMI (IZRAKSTS)	38

Numurs: ID-1-011 Redakcija: 11	Darba instrukcija Instrukcija par darbuzņēmēju darba organizāciju AS "Augstsprieguma tīkls" darbā esošās elektroietaisēs un to aizsargjoslās.	Lapa 2 (53)
---	---	-------------

1. Saīsinājumi

- 1.1. **AST** – AS "Augstsprieguma tīkls"
- 1.2. **LE** – AS "Latvenergo"
- 1.3. **DU** – AS "Augstsprieguma tīkls" darbuzņēmējs - šīs instrukcijas izpratnē celtniecības-montāžas u.c. organizācijas,
- 1.4. **DOP** – darba organizācijas projekts, tā nepieciešamību nosaka projektēšanas uzdevums.
- 1.5. **DIP** – darba izpildes projekts
- 1.6. **EPL** – elektropārvades līnija
- 1.7. **GL** – gaisvadu līnija
- 1.8. **KL** - kabeļlīnija
- 1.9. **SI** – sadalietais
- 1.10. **ĀSI** – āra sadalietais
- 1.11. **ISI** – iekštelpu sadalietais
- 1.12. **MK Nr. 1041** – 2013. gada 8. oktobra MK noteikumi Nr. 1041 „Noteikumi par obligāti piemērojamo energostandartu, kas nosaka elektroapgādes objektu ekspluatācijas organizatoriskās un tehniskās drošības prasības”
- 1.13. **LEK-002** – “Energoietaišu tehniskā ekspluatācija”.
- 1.14. **LEK-025** – “Drošības prasības, veicot darbus elektroietaisēs”.
- 1.15. **LEK-027** – “Personāla sagatavošana darbam energoietaisēs”.

2. Termini

- 2.1. **Ierobežots GL posms** – Uz atslēgtas un abos galos sazemētas GL AST LD darbinieku sagatavots GL posms paredzētajam DU darbam. Sagatavotais GL posms nepārsniedz desmit kilometrus. AST darbinieki, pirms DU pielaišanas pie darba pēc AST Līniju dienesta (LD) izdota norīkojuma, ir uzlikuši papildus pārnesamos zemējumus atbilstoši MK Nr. 1041 un LEK-025 pamatprasībām tieši šā posma ierobežojošos balstos, vai, ja sagatavojamais posms ir līdz 10 km no apakšstacijas, tad tikai līnijas puses ierobežojošajā balstā. Šajā posmā, pēc pirmās pielaišanas, kuru veic AST pielaidējs, DU personāls var strādāt, mainot darba vietu posma ietvaros, ja tas paredzēts norīkojuma ailē “Īpaši norādījumi”, patstāvīgi.
- 2.2. **Darbu veikšana saskaņā ar vispārējiem noteikumiem** – darbs elektroietaisēs, kas tiek organizēts, atbilstoši MK Nr. 1041 un LEK-025 pamatprasībām, nepiemērojot īpašus nosacījumus, t.i., norīkojumu izsniedz, dod rīkojumu, darba vietu sagatavo un pielaišanu veic AST darbinieki vispārējā kārtībā.
- 2.3. **Sadalietais** – elektroietaisē, kurā notiek elektroenerģijas sadalīšana viena sprieguma līmenī. Tā parasti sastāv no kopnēm un pievienojumos ieslēgtiem komutācijas, aizsardzības un citiem aparātiem ieskaitot teritoriju vai telpu (atbilstoši LEK 025).
- 2.4. **Lietotājs** – Juridiskās personas atbilstoši noslēgtajam pārvades tīkla lietošanas līgumam (tīklu pakalpojuma vai cits) ar AST.

Numurs: ID-1-011 Redakcija: 11	Darba instrukcija Instrukcija par darbuzņēmēju darba organizāciju AS "Augstsprieguma tīkls" darbā esošās elektroietaisēs un to aizsargjoslās.	Lapa 3 (53)
---	---	-------------

3. Vispārējā informācija

- 3.1. Visa veida darbi AST ekspluatācijā esošās elektroietaisēs jāveic saskaņā ar MK Nr. 1041, LEK-025, kā arī citu spēkā esošo normatīvo dokumentu prasībām.
- 3.2. DU atbild par savu darbinieku profesionālo kvalifikāciju, obligāto veselības pārbaudi un vakcināciju veikšanu un apmācību pirmās palīdzības sniegšanā, kā arī par apmācību darba aizsardzības un ugunsdrošības jautājumos, individuālo aizsardzības līdzekļu nodrošināšanu un lietošanu.
- 3.3. DU ir atbildīgs par ugunsdrošības prasību ievērošanu (tai skaitā veicot ugunsbīstamos darbus) darba vietā.
- 3.4. DU atbildīgajam par darba izpildi ir jābūt tādām kvalificētam darbiniekam, kuram ir piešķirta elektroietaisēs darba spriegumam atbilstoša elektrodrošības grupa un ir zināšanas par elektroietaisi un tās konstrukciju un darba pieredze uzticēto pienākumu veikšanai.
- 3.5. DU atbildīgais par darba izpildi var būt apmācīts darbinieks ar elektroietaisēs darba spriegumam atbilstošu elektrodrošības grupu šādiem darbiem:
 - tehniskās apkalpošanas darbi, kas nav saistīti ar tehnisko pasākumu izpildi darba drošai veikšanai;
 - ārējo antenu iekārtu montāžas un profilaktiskie darbi uz torņiem un mastiem;
 - darbi dispečervadības, telekomunikācijas sekundārajās ķēdēs, RAA iekārtās, ja šīs iekārtas atrodas telpās vai elektroietaisēs, kurās nav spriegumaktīvu augstsprieguma daļu, vai tās pilnīgi nožogotas vai arī atrodas tādā augstumā, ka nav vajadzīgs nožogojums;
 - celtniecības un montāžas darbi, kas veicami zemes līmenī bez celšanas iekārtu vai mehānismu pielietošanas;
 - ja GL aizsargjoslā tiek veikti darbi pielietojot mehānismus un to maksimālais iespējamais augstums (ieskaitot izlices, celšanas mehānismus, u.c., kuri ir tehnoloģiskās iekārtas sastāvdaļa) no zemes līmeņa nepārsniedz 4,5 m.
- 3.6. Ja DU darbiem elektroietaisē nevar nodrošināt personālu ar atbilstošām elektrodrošības grupām, darbus var organizēt AST uzrauga klātbūtnē.
- 3.7. Celtniecības, pārbūves un ekspluatācijas darbu organizācijas veidu, atkarībā no šo darbu rakstura, vietējiem apstākļiem, AST uzkrātās pieredzes, un darbuzņēmēja personāla sagatavotības, AST personāls var izvēlēties kādu no šādiem darbu organizācijas veidiem:
 - 3.6.1. Darbus 110-330 kV apakšstacijās var organizēt:
 - saskaņā ar vispārējiem noteikumiem;
 - nododot elektroietaisēs teritoriju vai telpu DU rīcībā;
 - saskaņā ar ekspluatācijas instrukciju.
 - 3.6.2. Darbus 110-330 kV EPL var organizēt:
 - saskaņā ar vispārējiem noteikumiem;
 - kā darbus ierobežotā GL posmā, izņemot darbus GL "0" pārlaidumos, kur darbi veicami saskaņā ar vispārējiem noteikumiem;
 - nododot EPL posmu DU rīcībā;
 - saskaņā ar ekspluatācijas instrukciju;

Numurs: ID-1-011 Redakcija: 11	Darba instrukcija Instrukcija par darbuzņēmēju darba organizāciju AS "Augstsprieguma tīkls" darbā esošās elektroietaisēs un to aizsargjoslās.	Lapa 4 (53)
---	---	-------------

- saskaņā ar atļauju.

4. Darba atļaujas pieteikums

- 4.1. DU, kas veiks darbus AST elektroietaisēs vai to aizsargjoslā, pirms darbu sākšanas, AST jāiesniedz **darba atļaujas pieteikums** (pielikums Nr.2) ar iesaistīto darbinieku sarakstu, norādot viņu vārdu, uzvārdu, personas kodu, elektrodrošības grupu, sertifikāta numuru, kā arī to, kurus no viņiem var nozīmēt par atbildīgiem par darba izpildi, brigādes vadītājiem, ja būs nepieciešams AST uzraugs, un brigādes locekļiem, norādot, kurš būs mehānismu vadītājs, stropētājs, u.c., ja tādi nepieciešami, veicot darbus. Jāuzrāda konkrēto darbu veikšanai nepieciešamie sertifikātu numuri, atbilstoši līguma prasībām.
- 4.2. Ja darbs tiks veikts **norobežotā teritorijā** vai **EPL aizsargjoslā**, tad **darba atļaujas pieteikumā** jānorāda tikai DU pilnvarotā persona, kurai ir tiesības parakstīt attiecīgi "Aktu par pielaišanu pie darbiem elektroietaišu teritorijā, telpā, elektrolīnijā vai elektrolīnijas posmā" vai atļauju.
- 4.3. **Ja DU darba atļaujas pieteikumā norāda vairāk darbinieku, nekā būs pielaišanas pie darba brīdī, tad precīzu brigādes sastāvu DU savlaicīgi norāda norīkojuma izdevējam pirms norīkojuma izrakstīšanas un darbu uzsākšanas.**
- 4.4. Mainot vai papildinot darbu izpildē iesaistīto personāla sastāvu, kā arī, ja ir nepieciešams atslēguma pagarinājums, DU savlaicīgi jāiesniedz jauns darba atļaujas pieteikums ar visiem darba izpildē iesaistītājiem darbiniekiem. Jaunajā darba atļaujas pieteikumā aiz numura jānorāda anulējamā darba atļaujas pieteikuma izdošanas datums, numurs un anulēšanas iemesls. Piemērs: (Lūdzu anulēt 29.09.2019. darba atļaujas pieteikumu Nr.18 sakarā ar brigādes maiņu). Iepriekš iesniegtais darba atļaujas pieteikums tiek anulēts.
- 4.5. Ja darbi tiks veikti apakšstacijā:
- Nr.142 (Mārupe), Nr.8 (TEC-2), Nr.2 (Ķeguma HES-1), Nr.2a (Ķeguma HES-2) papildus instrukcijā noteiktajai kārtībai, DU jārikojas atbilstoši pielikumam Nr.7.
 - Nr. 136 (Bolderāja 2) papildus instrukcijā noteiktajai kārtībai, DU jārikojas atbilstoši SIA "Kronospan -Rīga" kārtībai.
 - Nr. 119 (Bastejkalns), Nr.132 (Daugavgrīva) papildus instrukcijā noteiktajai kārtībai, DU jārikojas atbilstoši SIA "Rīgas ūdens" kārtībai.
 - Nr. 165 (Ventamonjaks) papildus instrukcijā noteiktajai kārtībai, DU jārikojas atbilstoši SIA "Ventamonjaks serviss" noteiktai kārtībai.
 - Nr.67 (Liepājas metalurģis) papildus instrukcijā noteiktajai kārtībai, DU jārikojas atbilstoši teritorijas īpašnieka noteiktai kārtībai.
- 4.6. Darba atļaujas pieteikumā norādāmais laiks ir no iekārtas atslēgšanas līdz tās ieslēgšanai darbā, saskaņā ar iesniegto grafiku (p. 6.1.). Laiks pārslēgumiem jāparedz pieteikuma laikā.
- 4.7. Avārijas atjaunošanas laiks ir maksimālais laiks darba atļaujas pieteikuma laikā, kurā, nepieciešamības gadījumā, remontā izvesto pievienojumu ir jāvar ievest darbā.
- 4.8. DU par avārijas atjaunošanas laiku jāuzskata tas laiks, kurš nepieciešams, lai jebkurā diennakts laikā DU var sakārtot darba vietu tā, lai operatīvais personāls varētu uzsākt operatīvos pārslēgumus un ievest darbā remontā esošo pievienojumu.

Numurs: ID-1-011 Redakcija: 11	Darba instrukcija Instrukcija par darbuzņēmēju darba organizāciju AS "Augstsprieguma tīkls" darbā esošās elektroietaisēs un to aizsargjoslās.	Lapa 5 (53)
---	---	-------------

- 4.9. Laiks, kas nepieciešams ievest darbā remontā esošo pievienojumu, vai otrādi izvest remontā, orientējoši, ir viena stunda.
- 4.10. Darbus jācenšas jāorganizē tā, lai pārtraucot darbu (uz nakti), elektroietaisē tiktu atstāta tādā stāvoklī, lai nepieciešamības gadījumā to var ievest darbā, vai to var izdarīt maksimāli īsā laikā.
- 4.11. Ja darbi jāveic elektroietaisē, bet nav nepieciešams atslēgt EPL vai elektroiekārtas, katram konkrētam darbam, vai to kopumam, DU iesniedz darba atļaujas pieteikumu ne vēlāk kā **4 darba dienas** pirms darba sākuma.
- 4.12. Ja nepieciešams atslēgt EPL vai elektroiekārtas, katram konkrētam darbam vai to kopumam, DU iesniedz darba atļaujas pieteikumu ne vēlāk kā **6 darba dienas** pirms darba sākuma.
- 4.13. Darbu atļaujas pieteikumi, kas saistīti ar patērētāju atslēgšanu jānodod **20 dienas** pirms darbu sākuma.
- 4.14. Pirms darba atļaujas pieteikuma, DU iesniedz saskaņošanai, ja to paredz 5. punkta prasības, darba organizācijas dokumentāciju (DIP, vai citu). **Darba organizācijas dokumentācijas saskaņošanas datums jānorāda darba atļaujas pieteikumā.**

5. Darba organizācijas dokumentācija (DIP, vai cita)

5.1. DIP - nepieciešamību nosaka pielikums Nr.1.

5.1.1. Galvenās DIP sadaļas ir :

- Projekta informatīvā daļa;
- Darba organizācija;
- Darbu organizācijas plāns;
- Pagaidu inženiertīkli;
- Darba drošības un veselības aizsardzības pasākumi;
- Darbinieku saraksts, kuri iepazinušies ar DIP.

5.1.2. Pielikumā Nr.5, kā **piemērs**, dota DIP forma, kuru var pielietot, veicot celtniecības, montāžas, remontu, u.c. darbus AST teritorijā, elektroietaisē vai aizsargjoslā, kā arī to var piemērot mazāka apjoma darbiem, izslēdzot šajos darbos nevajadzīgās sadaļas vai aizstājot tās ar piemērotākām sadaļām.

5.1.3. Gatavojot DIP sadaļu - darba organizācijas plāns, nepieciešams ievērot DOP, ja tāds ir, prasības.

5.1.4. Darbu veikšanai norobežotā teritorijā nav nepieciešams izstrādāt DIP.

5.1.5. **DIP iesniegšanas AST un atpakaļ saņemšanas kārtība:**

5.1.5.1. Darbam AST elektroietaisēs:

- Darbu veicējs AST kontaktpersonai nosūta DIP uz e-pastu vai uz adresi ast@ast.lv izskatīšanai kā **MS Word** vai **PDF** datni un, sadarbojoties pilnveido DIP redakciju, līdz vairs nav piezīmju par dokumentu. Ja nepieciešams, darbu

Numurs: ID-1-011 Redakcija: 11	Darba instrukcija Instrukcija par darbuzņēmēju darba organizāciju AS "Augstsprieguma tīkls" darbā esošās elektroietaisēs un to aizsargjoslās.	Lapa 6 (53)
---	---	-------------

veicējs iesniedz papildus informāciju, kas nepieciešama kvalitatīvam DIP (shēmas, skices, zīmējumi, kartes apgabals ar norādēm u.tml.).

- Izskatīta DIP kā PDF datnes elektronisku parakstīšanu no iesniedzēja puses un elektronisku saskaņošanu no AST puses **organizē AST**, izmantojot AST lietvedības sistēmu.
- Pēc elektroniskās saskaņošanas no AST puses ar AST atbildīgā darbinieka drošu elektronisko parakstu, DIP, kā PDF datne, tiks nosūtīts iesniedzēja norādītajiem, DIP minētajiem, adresātiem e-parakstīšanai.
- Pēc saskaņota DIP saņemšanas no AST, iesniedzējs veic DIP apstrādi PDF formātā savā pusē un atbildīgais iesniedzēja darbinieks DIP apstiprina ar drošu elektronisko parakstu. Ir jāveic droša elektroniskā paraksta izvietošana DIP PDF datnē, kā norādīts pielikumā Nr.6;
- Iesniedzējs pēc DIP e-parakstīšanas datni nosūta uz e-pasta adresi ast@ast.lv.

Šāds risinājums ir izvēlēts, lai būtu iespējams pārliecināties par dokumenta statusu (saskaņots, apstiprināts) objektā uz vietas arī tad, ja tiek veikta dokumenta izdrukā, un neatkarīgi kuras puses personāls uzrāda DIP.

5.1.5.2. Darbiem AST elektroietaišu **aizsargjoslā**:

- Darbu veicējs AST kontaktpersonai uz e-pastu vai uz adresi ast@ast.lv iesniedz **ar drošu elektronisko parakstu apstiprinātu DIP**. Ja nepieciešams, sadarbojoties ar AST personālu iesniedzējs pilnveido DIP redakciju, līdz vairs nav piezīmju par dokumentu. Ja nepieciešams, darbu veicējs iesniedz papildus informāciju, kas nepieciešama kvalitatīvam DIP (shēmas, skices, zīmējumi, kartes apgabals ar norādēm u.tml.).
- AST sagatavo pavadvēstuli un pievieno DIP datnei.
- Pēc elektroniskās saskaņošanas no AST puses, DIP ar pavadvēstuli tiks nosūtīts uz iesniedzēja norādīto e-pastu.

5.1.6. DIP saskaņošanas un apstiprināšanas kārtība:

no DU puses:

- saskaņo darba aizsardzības speciālists,
- saskaņo atbildīgās struktūrvienības vadītājs,
- ja nepieciešams, saskaņo DOP izstrādātājs,
- apstiprina atbildīgā persona,

no AST puses saskaņo:

- atbildīgā dienesta grupas/ iecirkņa vadītājs,
- atbildīgā dienesta vadītājs vai inženieris,
- Valdes loceklis (ekspluatācijas virziens) vai Tehniskās ekspluatācijas departamenta vadītājs.

Ja DIP ar drošu elektronisko parakstu apstiprina tikai DU atbildīgā persona, viņš apliecina, ka šajā brīdī DIP no DU puses ir saskaņojus 5.1.6. punktā minētās personas.

Numurs: ID-1-011 Redakcija: 11	Darba instrukcija Instrukcija par darbuzņēmēju darba organizāciju AS "Augstsprieguma tīkls" darbā esošās elektroietaisēs un to aizsargjoslās.	Lapa 7 (53)
---	---	-------------

- 5.1.7. **DIP sadaļas "darba organizācijas plāns" grafiskā daļa ir jāizstrādā, konsultējoties ar attiecīgās apakšstaciju grupas vai līniju dienesta vadītāju vai meistar.**
- 5.1.8. **DIP sadaļas "darba organizācijas plāns" grafiskā daļa ir jāaskaņo ar tajā uzrādīto šķērsojošo komunikāciju īpašniekiem.** Skaņojumam jābūt redzamam iesniegtajā DIP.
- 5.1.9. Ja apakšstacijā darbs tiek organizēts kā darbs tālu no spriegumaktīvām daļām, tad par to jābūt norādei DIP.
- 5.1.10. Darbuzņēmējam darbu izpildes tehnoloģija un darbu organizācijas dokumentācija, ja tāda ir nepieciešama, jāaskaņo ar šķērsojošo komunikāciju īpašniekiem (arī darbiem SI), gadījumos, kad darbu izpilde var apdraudēt šo komunikāciju elementus vai pastāv cita bīstamība.
- 5.1.11. Ja, strādājot AST elektroietaisēs, DU pielietotā veikšanas tehnoloģija var radīt darba vides risku AST personālam, DIP jāparedz pasākumi šī riska novēršanai vai samazināšanai, kā arī AST personāla instruktāža par nenovērstajiem riska faktoriem.
- 5.2. Skice – grafisks darba organizācijas plāns.
- 5.2.1. Skice izmantojama, ja:
- darbi tiek veikti norobežotā teritorijā. Tā ietver norobežotās teritorijas plānojumu un, ja nepieciešams, pārvietošanās maršrutus uz norobežoto teritoriju un no tās.
 - darbu veikšanai nav nepieciešams DIP (neizpildās pielikumā Nr.1 noteiktās prasības), bet ir nepieciešams noteikt darba vietas teritoriju un pārvietošanās maršrutus uz darba vietu un no tās, piemēram gadījumos, ja darbi apakšstacijas teritorijā tiek plānoti tikai tālu no spriegumaktīvām daļām.
- 5.1.2. Skice jāizstrādā, konsultējoties ar attiecīgās apakšstaciju grupas vai līniju dienesta vadītāju vai meistar.
- 5.1.3. Skice ir jāiesniedz kopā ar darba atļaujas pieteikumu.
- 5.2.2. **Skices iesniegšana AST un atpakaļ saņemšanas kārtība:**
- Darbu veicējs AST apakšstaciju grupas vai līniju dienesta vadītājam vai meistaram iesniedz skici saskaņošanai, sadarbojoties pilnveido skici, līdz vairs nav piezīmju par dokumentu. Ja nepieciešams, darbu veicējs iesniedz papildus informāciju, kas nepieciešama kvalitatīvai skicei.
 - Pēc saskaņošanas no AST puses, skice tiks nosūtīta uz iesniedzēja norādīto e-pastu.

6. Elektroietaišu atslēgumu plānošana

- 6.1. DU, lietotājam, lietotāja darbuzņēmēja personālam, kam darbu veikšanai ir nepieciešams AST iekārtas atslēgums, jāiesniedz AST atbildīgajai personai par līguma izpildi, vai projekta vadītājam, ja tāds ir, ierosinājums nākamā mēneša atslēguma grafikam atbilstoši pielikumam Nr. 4. Ierosinājumi darbu veikšanai nepieciešamajiem AST iekārtas atslēgumiem uz 330 kV iekārtu jāiesniedz vēlākais līdz iepriekšējā **mēneša 1. datumam** un 110 kV iekārtai līdz iepriekšējā **mēneša 4. datumam**.
- 6.2. AST, pēc darba atļaujas pieteikuma saņemšanas:

Numurs: ID-1-011 Redakcija: 11	Darba instrukcija Instrukcija par darbuzņēmēju darba organizāciju AS "Augstsprieguma tīkls" darbā esošās elektroietaisēs un to aizsargjoslās.	Lapa 8 (53)
---	---	-------------

- to izskata un, ievērojot energosistēmas režīma prasības, uz vizēta darba atļaujas pieteikuma pamata kārto atslēguma pieteikumu;
- ja atslēgums darbu veikšanai ir iespējams, tad atļauju par darba iespējamību pieprasītajā laikā dod AST DD elektrotīklu dispečers pa tālruni atslēguma pieteikuma iesniedzējam;
- ja plānotais darbs pieprasītajā laikā sistēmas režīma vai kādu citu iemeslu dēļ nav iespējams, attiecīgais AST DD elektrotīklu dispečers par to dod atbildi DU (pa tālruni, fakss u.c.) ne vēlāk, kā līdz plkst. 12:00 iepriekšējā dienā pirms darba sākuma (izņemot gadījumus, kad DU personāls tiek iesaistīts avārijas seku likvidēšanā).

6.3. **Ja dēļ režīma pārvades tīklā atslēgums nav pieļaujams, AST atļauto atslēguma pieteikumu var atteikt jebkurā laikā.**

7. Lietotāja (LE, ST, u.c.) darba organizācija AST teritorijā

- 7.1. Ja lietotājs, lietotāja darbuzņēmēja personāls vēlas veikt izbūves darbus AST valdījumā esošā 330 kV vai 110 kV sadalietaisē vai EPL, darbs veicams pēc AST izdota norīkojuma vai rīkojuma, vai kā darbs norobežotā teritorijā. Norīkojumu vai rīkojumu raksta AST atbildīgais par darba organizāciju, balstoties uz darba atļaujas pieteikumu p.4. un saskaņotu darba organizācijas dokumentāciju (DIP, skice vai cits) p.5. Ja darbi notiek cita sprieguma sadalietaisē, darbi tiek organizēti atbilstoši tās valdītāja noteiktai kārtībai.
- 7.2. Darbus norobežotā teritorijā veic atbilstoši kā DU p.11, vai p.12.
- 7.3. Ja lietotājs, lietotāja darbuzņēmējs un/vai klienta personāls veic darbus 330 kV vai 110 kV EPL aizsargjoslā, AST atbildīgais dienests izsniedz atļauju šo darbu veikšanai, norādot veicamos pasākumus darba vietas sagatavošanai, ja tie nav minēti darba organizācijas dokumentācijā, kā arī īpašos norādījumus drošai darbu veikšanai.
- 7.4. Ja darbu veikšanai būs nepieciešams AST iekārtas atslēgums, jārikojas atbilstoši p.6.
- 7.5. Ja darbs veicams pēc AST izdota norīkojuma vai rīkojuma, lietotājs, lietotāja darbuzņēmēja personāls ir atbildīgs par to, lai darba atļaujas pieteikumā minētie darbinieki ierastos uz p. 13.5. minēto instruktāžu. Lietotājs, lietotāja darbuzņēmēja personāls savlaicīgi vienojas ar atbildīgo par darbu organizāciju par instruktāžas laiku un vietu.
- 7.6. Ja lietotāja, lietotāja darbuzņēmēja personāls strādā AST valdījumā esošā teritorijā un/vai 330 kV vai 110 kV sadalietaisē pie savā valdījumā esošas ietaises un darba process neietekmē AST iekārtu, darbs veicams lietotāja noteiktā kārtībā.

8. Prasības DU ārvalstu personālam un tulkam

- 8.1. Ja DU izmanto darbam ārvalstu firmu personālu, tad darba aizsardzības jautājumos, veicot darbus AST elektroietaisēs, DU jāievēro MK Nr. 1041 un LEK-025 un šīs instrukcijas prasības. Ārvalstu darbinieku apmācību un sagatavošanu veic DU.
- 8.2. Ja darbus AST elektroietaisēs veic atsevišķi ārvalstu firmu darbinieki, kuri nav apmācīti par MK Nr. 1041 un LEK-025 prasībām, darbi jāveic atbilstoši MK Nr. 1041 un LEK-025 norādījumam par uzrauga nozīmēšanu darbiniekiem, kuriem nav tiesības patstāvīgi strādāt elektroietaisēs.

Numurs: ID-1-011 Redakcija: 11	Darba instrukcija Instrukcija par darbuzņēmēju darba organizāciju AS "Augstsprieguma tīkls" darbā esošās elektroietaisēs un to aizsargjoslās.	Lapa 9 (53)
---	---	-------------

- 8.3. Ja darba procesā komunikācijai tiek nodrošināts tulks, tulkam:
- jāpiedalās AST veiktajā DU personāla sākotnējā instruktāžā;
 - jāpiedalās AST veiktajā mērķa instruktāžā darba vietā;
 - jāpiedalās gadījumos, kad AST personālam nepieciešams kontaktēties ar DU.
 - jāpiedalās DU personāla iepazīstināšanā ar darba organizācijas dokumentāciju.

9. Darbs 110-330 kV apakšstacijās

- 9.1. Ja DU personāls strādā AST darbā esošās 110-330 kV apakšstacijās saskaņā ar vispārīgiem nosacījumiem, norīkojumu vai rīkojumu raksta AST atbildīgais par darba organizāciju, balstoties uz saskaņotu DU darba atļaujas pieteikumu (pielikums Nr.2) un saskaņotu darba organizācijas dokumentāciju (DIP, vai citu), ja to paredz šī instrukcija.
- 9.2. Brigādes pielaišanu pie darba veic AST personāls ar pielaidēja tiesībām šajā elektroietaisē atbilstoši saskaņotai darba organizācijas dokumentācijai (DIP, vai cita). Atkārtotu pielaišanu sagatavotā darba vietā veic DU atbildīgais par darba izpildi patstāvīgi, ja tas paredzēts norīkojuma ailē "Īpaši norādījumi".
- 9.3. Sagatavojot DU brigādei darba vietu un pielaižot pie darba, AST personāls atbild:
- par izpildīto tehnisko pasākumu darba vietas sagatavošanai, darba zonas izdalīšanai (iekārtas atslēgšanu, zemējumu uzlikšanu, iežogojumu iekārtošanu u.c.) pietiekamību, pilnīgumu un pareizību;
 - par veiktās mērķa instruktāžas darba vietā DU personālam pilnīgumu, precizitāti un kvalitāti.
- 9.4. DU personāls atbild:
- par to, lai darbinieki ierastos uz p. 13.5. minēto instruktāžu. DU savlaicīgi vienojas ar atbildīgo par darbu organizāciju par instruktāžas laiku un vietu.
 - par sava personāla atbilstību dotajām tiesībām un elektrodrošības grupām, skaitlisko sastāvu, tā atbilstību izpildāmajiem darbiem, sertificēto speciālistu piedalīšanos attiecīgajos sertificētās jomas darbos;
 - par to, lai DU personāls ievērotu AST personāla norādījumu izpildi, kas saņemti instruktāžā un darba procesa izpildes laikā;
 - par darba aizsardzības noteikumu ievērošanu, veicot darbus AST teritorijā, elektroietaisē, vai aizsargjoslā;
 - par brigādes iepazīstināšanu ar darba apstākļiem šajā darba vietā pirms darbu uzsākšanas, kā arī par darba vides riskiem, ko var radīt DU pielietotā darbu izpildes tehnoloģija.
 - par valsts normatīvo dokumentu prasību ievērošanu, veicot darbus ar bīstamajām iekārtām, kravas celtna operatoram norīkojuma izsniegšanu darbam ar kravas celtni paaugstinātas bīstamības apstākļos,
 - par ugunsbīstamiem darbiem, norīkojuma ugunsbīstamā darba veikšanai pagaidu vietā sastādīšanu;
 - par norīkojuma izsniegšanu darbam augstumā paaugstinātas bīstamības apstākļos (darbi virs 5m vai iekare);
 - par savu darba aprīkojuma, kolektīvo un individuālo aizsardzības līdzekļu tehniskā stāvokļa, pietiekamību un to pareizu pielietojumu;
 - par AST personāla uzlikto, zemējumu, plakātu un noslēdzošo ierīču, kā arī darba vietas iežogojuma saglabāšanu;
 - par darba organizācijas dokumentācijā (DIP vai citā) norādīto prasību ievērošanu un norādīto darbu drošas izpildes iespēju;

Numurs: ID-1-011 Redakcija: 11	Darba instrukcija Instrukcija par darbuzņēmēju darba organizāciju AS "Augstsprieguma tīkls" darbā esošās elektroietaisēs un to aizsargjoslās.	Lapa 10 (53)
---	---	--------------

- par pareizu darba tehnoloģiju un drošu darba paņēmieni ievērošanu;
 - par darba izpildes kvalitāti un termiņu ievērošanu.
- 9.5. Materiālu piegādātāji, vai citi, ar veicamo darbu saistīti apmeklētāji, kas nav minēti darba atļaujas pieteikumā un neveic darbu elektroiekārtās, SI drīkst atrasties īslaicīgi (līdz 30 min.) un pārvietoties atbildīgā par darbu izpildi uzraudzībā. Atbildīgais par darbu izpildi, pirms ielaidis sadales ietaisē šai punktā minētās personas, instruē tās par darba organizācijas dokumentācijas, darba aizsardzības un ugunsdrošības prasībām elektroietaisē, instruktāžu noformējot instruktāžu reģistrējošā dokumentā, un ir atbildīgs par viņu drošību un pamatojumu atrasties konkrētā SI. Šajā punktā minētai materiālu piegādātāju tehnikai jābūt uzrādītai darba organizācijas dokumentācijā, ja to nosaka pielikums Nr.1.
- 9.6. Pirms zemes darbu uzsākšanas ir jāievēro komunikāciju īpašnieku prasības par zemes darbu sākšanas nosacījumiem. Pirms zemes darbu veikšanas kabeļu aizsargjoslā, ir jāveic kabeļu skatrakums. Ja konstatēts, ka kabelis atrodas 0,7 m dziļumā vai dziļāk, tad zemes virskārtas noņemšanu līdz 0,3 m dziļumam virs kabeļa ir atļauts veikt ar zemes rakšanas mašīnām vai triecieninstrumentiem. Ja kabelis nav 0.7m dziļumā vai dziļāk, rakšanas darbi jāveic ar rokas zemes rakšanas instrumentiem. Skatrakumus veic kabeļa valdītāja pārstāvja tiešā uzraudzībā. Lietot triecienmehānismus un vibromehānismus kabeļu aizsargjoslā atļauts, tikai saskaņojot ar kabeļa valdītāju.
- 9.7. SI celšanas iekārtām ar pneimoriteņiem, veicot darbus, jābūt saņemētām ar zemētājvada šķērssgriezumu, kas atbilst pārnesamā zemējuma šķērssgriezumam darba vietā. Par nepieciešamo šķērssgriezumu informāciju sniedz atbildīgā dienesta grupas vadītājs vai meistars. Pacēlājiem vai celšanas iekārtām ar pneimoriteņiem paredzētā zemētājvada šķērssgriezumam, jābūt norādītam DIP. Atbilstoša šķērssgriezuma pārnesamo zemējumu savām celšanas iekārtām ar pneimoriteņiem nodrošina DU.
- 9.8. Ja, strādājot AST valdījumā esošās elektroietaisēs, DU ir nepieciešams patstāvīgi iekļūt objektā (vadības ēka vai SI), lai veiktu darbu izpildi, tad attiecīgās elektroietaisēs atslēgas izsniedz AST darbinieks, kurš veic DU instruktāžu, atbildīgajam par darbu izpildi ar ierakstu atslēgu uzskaites un glabāšanas žurnālā.
- 9.9. Ja, strādājot AST valdījumā esošās elektroietaisēs, DU ir nepieciešams patstāvīgi iekļūt objektā (vadības ēka vai SI), lai veiktu darbu izpildi, un nepieciešams atslēgt apsardzes signalizāciju, DU atbildīgajam par darbu izpildi jāpiesakās un jāsniedz informācija par ierašanās iemeslu **AST DD elektrotīklu dispečeram**. Par to jāizdara ieraksts a/st. operatīvajā žurnālā, norādot laiku un uzvārdus, kam paziņots. Ieraksts jāparaksta (ar atšifrējumu).
- 9.10. DU atbildīgajam par darbu izpildi patstāvīgi uzsākot, pārtraucot darbus darba dienas beigās vai darbus pabeidzot par to ir jāziņo AST DD elektrotīkla dispečeram. Nepieciešamo informāciju par ziņošanas kārtību (telefonu numurus, u.c.) DU sniedz AST darbinieks, kurš saskaņo darba organizācijas dokumentāciju un darbinieks, kurš izsniedz elektroietaisēs atslēgas.
- 9.11. **Aizliegts** nodot citām personām atslēgas un informāciju par apsardzes signalizāciju.
- 9.12. Pēc darbu pilnīgas pabeigšanas DU atbildīgais par darbu izpildi noslēdz norīkojumu un paziņo par to AST pielaidējam un a/st. grupas vadītājam, vai meistaram.
- 9.13. Ja nepieciešams aktivizēt signalizāciju, pārtraucot darbu un atstājot apakšstaciju, visi logi jāaizver, visas durvis un vārti jānoslēdz. Par to jāizdara ieraksts apakšstacijas operatīvajā žurnālā, norādot laiku

Numurs: ID-1-011 Redakcija: 11	Darba instrukcija Instrukcija par darbuzņēmēju darba organizāciju AS "Augstsprieguma tīkls" darbā esošās elektroietaisēs un to aizsargjoslās.	Lapa 11 (53)
---	---	--------------

un uzvārdus, kam paziņots (jāpaziņo **AST DD elektrotīklu dispečeram**). Ieraksts jāparaksta. Atstājot apakšstaciju, jāaktivizē signalizācija, jānoslēdz ārējās durvis un vārti.

9.14. AST personāls pieņem a/st. DU paveikto darbu, un noslēdz norīkojumu.

10. Darbs 110-330 kV EPL

10.1. Veicot būvdarbus līnijas aizsargjoslā, DU nodrošina, ka pirms būvdarbu uzsākšanas esošās apbūves apstākļos DU iezīmē un norobežo bīstamās zonas, nosprauž esošo pazemes komunikāciju un citu būvju asis vai iezīmē to robežas, kā arī nodrošina transportam un gājējiem drošu pārvietošanos un pieeju esošajām būvēm un infrastruktūras objektiem. Minētie pasākumi saskaņojami ar zemes gabala īpašnieku, kā arī attiecīgajām uzraudzības institūcijām, komunikāciju un būvju īpašniekiem vai apsaimniekotājiem. Saskaņojot ar viņiem augstāk minētos pasākumus, DU vienojas cik dienas pirms darbu uzsākšanas, par darbu sākumu un sagaidāmo veikšanas laiku ir jābrīdina (jāinformē) zemes īpašnieki, kā arī darbu veikšanas zonā esošo komunikāciju un būvju īpašnieki vai apsaimniekotāji.

10.2. DU pirms atslēgumu un darbu izpildes tehnoloģiju skaņošanas ir jāpārbauda dabā krustojošo līniju un citu komunikāciju stāvokli EPL trasē, kur tiks veikti darbi.

10.3. DU organizē krustojošo līniju atslēgumus, saskaņo darbus ar krustojošo līniju un inženierkomunikāciju īpašniekiem, kā arī saskaņo nepieciešamos pasākumus ar citām inženierbūvēm, ja tas nepieciešams drošai darbu veikšanai. Par saskaņošanas rezultātiem DU informē norīkojuma vai atļaujas izdevēju rakstiski.

10.4. AST darbinieki izdod norīkojumu darbam elektroietaisē, vai atļauju darbam EPL aizsargjoslā, balstoties uz saskaņotu DU darba atļaujas pieteikumu, saskaņotu darba organizācijas dokumentāciju (DIP, vai citu), ja to paredz šī instrukcija. Gadījumā, ja veicot darbu nepieciešams atslēgt, vai izvest remontā krustojošo elektropārvades līniju, norīkojuma īpašos norādījumos ir jāparedz, ka pārlaidumos ar krustojošām elektropārvades līnijām atbildīgais par darbu izpildi darbus drīkst uzsākt pēc krustojošās līnijas ekspluatējošā personāla atļaujas uzsākt darbus saņemšanas.

10.5. AST atbildīgais darbinieks, izsniedzot norīkojumu vai rīkojumu DU personālam, atbild:

- par norīkojumā norādīto, saskaņoto darbu drošas izpildes iespēju no elektrobīstamības viedokļa, tehnisko pasākumu pietiekamību un pareizību;
- par brigādes sastāva atbilstību DU iesniegtajam darba atļaujas pieteikumam, MK Nr. 1041, LEK 025 un šīs instrukcijas prasībām;
- par nepieciešamo atbildīgo personu norīkošanu.

10.6. AST atbildīgais darbinieks, izsniedzot atļauju DU personālam, atbild par atļaujā norādīto, saskaņoto darbu drošas izpildes iespēju no elektrobīstamības viedokļa, tehnisko pasākumu pietiekamību un pareizību;

10.7. AST pielaidējs:

- saņem no dispečera, kura operatīvā vadībā atrodas EPL, atļauju sagatavot darba vietu un pieļaut brigādi pie darba, noformējot norīkojuma 2. tabulu;
- pārlicinās, ka ir saņemts no visām pusēm darbam sagatavotais ierobežotais GL posms, atbilstoši MK Nr. 1041 un LEK-025 prasībām un saskaņotai darba organizācijas dokumentācijai (DIP, vai cita);
- pieļauj DU brigādi pie darba ierobežotajā līnijas posmā starp zemējumiem.

Numurs: ID-1-011 Redakcija: 11	Darba instrukcija Instrukcija par darbuzņēmēju darba organizāciju AS "Augstsprieguma tīkls" darbā esošās elektroietaisēs un to aizsargjoslās.	Lapa 12 (53)
---	---	--------------

- pielaižot pie darba, atbild par veikto tehnisko pasākumu darba vietas sagatavošanai pietiekamību, pareizību un atbilstību norīkojumam.
- atbild par mērķa instruktāžas darba vietā DU personālam pilnīgumu, precizitāti un kvalitāti.

10.8. DU atbild:

- par sava personāla atbilstību, dotajām tiesībām un elektrodrošības grupām, skaitlisko sastāvu, tā atbilstību izpildāmajiem darbiem, sertificēto speciālistu piedalīšanos attiecīgajos sertificētās jomas darbos;
- par to, lai DU personāls ievērotu AST personāla norādījumu izpildi, kas saņemti instruktāžā un darba procesa izpildes laikā;
- par konkrētās darba vietas saņemšanu, kā arī par turpmākām rīcībām ar saviem papildus darba vietas zemējumiem, ja tos nepieciešams pārvietot ierobežotajā EPL posmā. Pāreju uz citām darba vietām šajā ierobežotā GL posmā, citu konkrēto darba vietu sagatavošanu un atkārtotu pielaišanu veic DU brigādes atbildīgais par darba izpildi patstāvīgi, ja tas paredzēts norīkojuma ailē "Īpaši norādījumi";
- par brigādes iepazīstināšanu ar darba apstākļiem šajā darba vietā pirms darbu uzsākšanas, kā arī par darba vides riskiem, ko var radīt DU pielietotā darbu izpildes tehnoloģija.
- par to, lai DU personāls ievērotu norādījumu izpildi, kas saņemti instruktāžā un darba procesa izpildes laikā;
- par valsts normatīvo dokumentu prasību ievērošanu, veicot darbus ar bīstamajām iekārtām, kravas celtna operatoram norīkojuma izsniegšanu darbam ar kravas celtni paaugstinātas bīstamības apstākļos,
- par ugunsbīstamiem darbiem, norīkojuma ugunsbīstamā darba veikšanai pagaidu vietā sastādīšanu;
- par norīkojuma izsniegšanu darbam augstumā paaugstinātas bīstamības apstākļos (darbi virs 5m vai iekare);
- par savu darba aprīkojumu, kolektīvo un individuālo aizsardzības līdzekļu tehnisko stāvokli, to pietiekamību un pareizu pielietojumu;
- par AST personāla uzlikto darba vietas iežogojumu, zemējumu, plakātu saglabāšanu;
- par darba organizācijas dokumentācijā norādīto prasību ievērošanu un norādīto darbu drošas izpildes iespēju;
- par pareizu darba tehnoloģiju un drošu darba paņēmieni ievērošanu;
- par darba izpildes kvalitāti un termiņu ievērošanu;
- par darba aizsardzības noteikumu ievērošanu, veicot darbus AST teritorijā, elektroietaisē, aizsargjoslā.

10.9. Strādājot GL aizsargjoslā, pacēlājiem, celšanas iekārtām ar pneimoriteņiem jābūt saņemtiem ar zemētājvada šķērsgrīzumam, kas atbilst pārnesamā zemējuma šķērsgrīzumam darba vietā. Par nepieciešamo šķērsgrīzumu informāciju sniedz atbildīgā dienesta iecirkņa vadītājs vai meistars. Pacēlājiem vai celšanas iekārtām ar pneimoriteņiem paredzētā zemētājvada šķērsgrīzumam, jābūt norādītam DIP. Atbilstoša šķērsgrīzuma pārnesamo zemējumu savām celšanas iekārtām ar pneimoriteņiem nodrošina DU.

10.10. Darbus pie EPL nobeidzot:

- DU personāls noņem pašu uzliktos papildus zemējumus, sakārto līniju ieslēgšanai darbā un DU atbildīgais par darba izpildi apstiprina norīkojumā pilnīgu darbu pabeigšanu, nodod AST pielaidējam rakstisku ziņojumu (var pa e-pastu), par darbu nobeigšanu, zemējumu noņemšanu un brigādes aizvešanu;
- AST personāls novērtē GL gatavību ieslēgšanai darbā, apstiprina norīkojumā pilnīgu darbu pabeigšanu, noņem savus uzliktos zemējumus un paziņo attiecīgajam dispečeru dienestam,

Numurs: ID-1-011 Redakcija: 11	Darba instrukcija Instrukcija par darbuzņēmēju darba organizāciju AS "Augstsprieguma tīkls" darbā esošās elektroietaisēs un to aizsargjoslās.	Lapa 13 (53)
---	---	--------------

kura operatīvā vadībā līnija atrodas, par darbu nobeigšanu un zemējumu noņemšanu. Informē par darbu pabeigšanu atslēgto krustojošo līniju dispečeru, kura operatīvā vadībā atrodas šīs līnijas.

10.11. Ja līnija jānodod ieslēgšanai darbā, katras darba dienas beigās, tad gan DU gan AST personāls rīkojas 10.11. punktā noteiktajā kārtībā. Pielaišana pie darba nākošajā dienā veicama, kā noteikts p. 10.7.

11. Darbi, ar aktu nodotā elektroietaisēs teritorijā vai telpā (telpas daļā)

11.1. Nododot elektroietaisēs teritoriju vai telpu (telpas daļu) DU rīcībā, jārīkojas atbilstoši MK Nr. 1041 un LEK-025 prasībām. Izņēmuma gadījumos ar aktu nodotajā teritorijā var palikt zem sprieguma esošas kabeļu līnijas, ja šajā teritorijā nav paredzēts veikt rakšanas u.c. zemes darbus. Zem sprieguma paliekoši, vai kuriem var spriegumu pievadīt, kabeļi jāuzrāda akta pielikumā esošajā skicē.

11.2. Ja DU darba zonā pielietotā darbu veikšanas tehnoloģija, var radīt darba vides risku AST personālam, DU jāparedz pasākumi šī riska novēršanai vai samazināšanai, kā arī jāinformē AST par nenovērstajiem riska faktoriem.

11.3. Nododot darba zonu DU rīcībā, AST un DU atbildīgās personas noformē aktu "Par pielaišanu pie darbiem elektroietaisēs teritorijā, telpā, elektrolīnijā vai elektrolīnijas posmā " (pielikums Nr. 3). Aktā jānorāda nenovērstie darba vides riska faktori, ja tādi paliek darba zonā un attiecīgie drošības pasākumi.

1.

11.4. Aktu par pielaišanu pie darbiem elektroietaisēs teritorijā, telpā, elektrolīnijā vai elektrolīnijas posmā no AST puses paraksta attiecīgi Apakšstaciju dienesta grupas vadītājs

11.5. Aktu sastāda DU divos eksemplāros, no kuriem viens paliek AST, bet otrs pie DU.

11.6. Ja DU tiek nodotas vairākas darba zonas, par katru no tām jā sastāda atsevišķs akts. Ja pagarinās darba veikšanas termiņš, kā arī, ja izmainās nodotās zonas robežas, vai nodotajā darba zonā ir mainījušies darba vides riska faktori, akts jā sastāda no jauna.

11.7. Nododot teritoriju vai telpu (telpas daļu) DU, AST atbildīgais personāls atbild par AST veikto tehnisko pasākumu pietiekamību un pareizību.

11.8. Veicot darbus DU nodotā atsevišķā teritorijā vai telpā (telpas daļā) DU personāls atbild par:

- sava personāla atbildību dotajam darbam;
- par to, lai DU personāls ievērotu AST personāla norādījumu izpildi, kas saņemti instruktāžā un darba procesa izpildes laikā;
- par darba aizsardzības noteikumu ievērošanu, veicot darbus AST teritorijā, elektroietaisēs, aizsargjoslā.
- sava darba aprīkojuma, kolektīvo un individuālo aizsardzības līdzekļu tehnisko stāvokli, pietiekamību un to pareizu pielietojumu;
- **darba zonas sagatavošanai veikto drošības pasākumu saglabāšanu, tai skaitā darba zonas iežogojuma atbildību aktam;**
- par valsts normatīvo dokumentu prasību ievērošanu, veicot darbus ar bīstamajām iekārtām, norīkojuma izsniegšanu darbam paaugstinātas bīstamības apstākļos;
- par ugunsbīstamiem darbiem, norīkojuma ugunsbīstamā darba veikšanai pagaidu vietā sastādīšanu;

Numurs: ID-1-011 Redakcija: 11	Darba instrukcija Instrukcija par darbuzņēmēju darba organizāciju AS "Augstsprieguma tīkls" darbā esošās elektroietaisēs un to aizsargjoslās.	Lapa 14 (53)
---	---	--------------

- par norīkojuma izsniegšanu darbam augstumā paaugstinātas bīstamības apstākļos (darbi virs 5m vai iekare);
- pareizu darba tehnoloģiju un drošu darba paņēmieni ievērošanu;
- par darba izpildes kvalitāti un termiņu ievērošanu;
- par darba organizācijas dokumentācijā norādīto prasību ievērošanu;
- piekļuves režīma un pārvietošanās maršruta ievērošanu.

11.9. Ja AST personālam jāveic darbi pie elektroiekārtas, kas atrodas DU nodotā teritorijā vai telpā (telpas daļā), DU instruē AST personālu pirms darbu sākuma par darba vides riskiem DU nodotā teritorijā vai telpā (telpas daļā) un nepieciešamajiem darba vietas sagatavošanas pasākumiem paredzamā darba veikšanai. Instruktažu DU noformē ar ierakstu instruktažu reģistrācijas dokumentā, kas glabājas pie DU.

12. Darbi, ar aktu nodotā EPL vai EPL posmā.

- 12.1. Nododot EPL vai EPL posmu DU rīcībā, jārikojas atbilstoši MK Nr. 1041 un LEK-025 prasībām.
- 12.2. Nododot EPL posmu DU rīcībā, EPL posmā ir jāatvieno cilpas visu trīs fāžu vadiem enkurbalstos, un/vai nulles pārlaidumam apakšstacijas pusē (veic AD personāls). EPL visos galos ir jābūt saņemtai (ieskaitot ekrāntrosi). Zemēšanu veic AST personāls.
- 12.3. Nododot EPL visā garumā, EPL ir jāatvieno visu trīs fāžu vadi gala balstos vai nulles pārlaidumiem apakšstacijas pusē (veic AD personāls). EPL visos galos ir jābūt saņemtai (ieskaitot ekrāntrosi). Zemēšanu veic AST personāls.
- 12.4. Nododot EPL vai EPL posmu DU rīcībā, AST un DU atbildīgās personas noformē aktu Par pielaišanu pie darbiem elektroietaišu teritorijā, telpā, elektrolīnijā vai elektrolīnijas posmā ” (pielikums Nr. 3). Aktā jānorāda nenovērstie darba vides riska faktori, ja tādi paliek darba zonā un attiecīgie drošības pasākumi.
- 12.5. Aktu par pielaišanu pie darbiem elektroietaišu teritorijā, telpā, elektrolīnijā vai elektrolīnijas posmā no AST puses paraksta attiecīgi Līniju dienesta iecirkņa vadītājs.
- 12.6. Aktu sastāda DU divos eksemplāros, viens, no kuriem paliek AST, otrs pie DU.
- 12.7. DU personāls veic visus nepieciešamos pasākumus drošai darbu veikšanai nodotajā EPL vai EPL posmā.
- 12.8. Ja nepieciešams atslēgt krustojošās līnijas, tad DU kārtā šos atslēgumus ar attiecīgo līniju valdītājiem, kuri atslēdz un saņem šīs līnijas. Krustojošām līnijām jābūt atslēgtām un saņemtām pirms DU brigādes sāk darbu uz EPL. DU saskaņo darbus ar šķērsojošo inženiertehnisko komunikāciju valdītājiem- īpašniekiem.
- 12.9. Aktā jānorāda DU radītie darba vides riska faktori, ja tādi paliek EPL zonā un attiecīgie drošības pasākumi.
- 12.10. AST aktā norāda vai nodotā līnija vai posms ir ar inducētu spriegumu, un aktam pievieno sarakstu, kurā norādītas inženierbūves, kuras krusto nodotā elektrolīnija vai tās posms.

Numurs: ID-1-011 Redakcija: 11	Darba instrukcija Instrukcija par darbuzņēmēju darba organizāciju AS "Augstsprieguma tīkls" darbā esošās elektroietaisēs un to aizsargjoslās.	Lapa 15 (53)
---	---	--------------

12.11. Ja DU tiek nodotas vairākas EPL vai EPL posmi, par katru no tām jā sastāda atsevišķs akts. Ja pagarinās darba veikšanas termiņš, kā arī ja izmainās nodotās EPL posma robežas vai nodotajā EPL vai EPL posmā ir mainījušies darba vides riska faktori, akts jā sastāda no jauna.

12.12. Nododot EPL vai EPL posmu, AST atbildīgais personāls atbild par AST veikto tehnisko pasākumu pietiekamību un pareizību.

12.13. DU personāls atbild par:

- sava personāla atbildību izpildāmajiem darbiem;
- par to, lai DU personāls ievērotu AST personāla norādījumu izpildi, kas saņemti instruktāžā un darba procesa izpildes laikā;
- par brigādes iepazīstināšanu ar darba apstākļiem šajā darba vietā pirms darbu uzsākšanas, kā arī par darba vides riskiem, ko var radīt DU pielietotā darbu izpildes tehnoloģija.
- par valsts normatīvo dokumentu prasību ievērošanu, veicot darbus ar bīstamajām iekārtām, kravas celtna operatoram norīkojuma izsniegšanu darbam ar kravas celtni paaugstinātas bīstamības apstākļos;
- par ugunsbīstamiem darbiem, norīkojuma ugunsbīstamā darba veikšanai pagaidu vietā sastādīšanu;
- par norīkojuma izsniegšanu darbam augstumā paaugstinātas bīstamības apstākļos (darbi virs 5m vai iekare);
- par savu darba aprīkojuma, kolektīvo un individuālo aizsardzības līdzekļu tehnisko stāvokli, pietiekamību un to pareizu pielietojumu;
- par darba organizācijas dokumentācijā norādīto prasību ievērošanu;
- par pareizu darba tehnoloģiju un drošu darba paņēmieni ievērošanu;
- par darba izpildes kvalitāti un termiņu ievērošanu;
- par darba aizsardzības noteikumu ievērošanu, veicot darbus AST teritorijā, elektroietaisē, aizsargjoslā.

13. AST darba organizācijas jautājumi

13.1. Pēc līguma noslēgšanas par būvdarbu veikšanu, atbildīgajam projektu vadītājam ir jāinformē DU par veicamā darba procesā iesaistītajām AST struktūrvienībām (RD, TKD, AD, LD, u.c.) un jāsniedz šo struktūrvienību darba procesā iesaistīto AST darbinieku kontaktinformācija darba organizācijas jautājumu risināšanai.

13.2. Atbildīgajam projektu vadītājam ir jāinformē darba procesā iesaistītās AST struktūrvienības (RD, TKD, AD, LD, u.c.), par līguma noslēgšanu par būvdarbu veikšanu to apkalpes zonā.

13.3. Darba atļaujas pieteikumam, lai DU, lietotāja, lietotāja darbuzņēmēja personāls varētu veikt darbus AST teritorijā vai elektroietaisē, jābūt vizētam ar AST Valdes locekļa (ekspluatācija), vai Tehniskās ekspluatācijas departamenta vadītāja vīzu.

13.4. Vizēts darba atļaujas pieteikums tiek nosūtīts uz iesaistīto struktūrvienību, PVD un AST DD elektrotīklu dispečeram.

13.5. AST atbildīgajam dienestam (PVD, vai atbildīgajai struktūrvienībai) jānosūta informācija par līgumattiecību noslēgšanu ar DU par darbu veikšanu:

- apakšstacijā Nr.142 (Mārupe), Nr.8 (TEC-2), Nr.2 (Ķeguma HES-1), Nr.2a (ĶegumaHES-2) uz LE e-pastu caurlauzu.birojs@latvenergo.lv un drosiba@ast.lv;
- apakšstacijā Nr. 136 (Bolderāja 2) uz SIA "Kronospan -Rīga";

Numurs: ID-1-011 Redakcija: 11	Darba instrukcija Instrukcija par darbuzņēmēju darba organizāciju AS "Augstsprieguma tīkls" darbā esošās elektroietaisēs un to aizsargjoslās.	Lapa 16 (53)
---	---	--------------

- apakšstacijā Nr. 119 (Bastejkalns), Nr.132 (Daugavgrīva) uz SIA "Rīgas ūdens";
- apakšstacijā Nr. 165 (Ventamonjaks) uz SIA "Ventamonjaks serviss";
- apakšstacijā Nr.67 (Liepājas metalurģis) teritorijas īpašniekam.

13.6. Punkta 13.3. prasības neattiecas uz attiecīgo lietotāju darbuzņēmēju, kas veic darbus AST, pie lietotāja valdījumā esošas elektroietaisēs.

13.7. DU, lietotāja, lietotāja darbuzņēmēja personālu jāinstruē par ugunsdrošības prasībām objektā (un/vai tā aizsargjoslā), objekta īpatnībām un darba vides riskiem tajā pirms darbu sākšanas uzņēmumā un visā laika posmā, ja mainās ugunsdrošības vai darba vides faktori, kamēr viņi veic darbus uzņēmumā. Ja darbi tiks veikti atbilstoši atļaujai vai aktam, instruē personu, kas paraksta atļauju vai aktu.

13.8. DU, lietotāja, lietotāja darbuzņēmēja personāla instruktāžu par ugunsdrošības prasībām objektā (un/vai tā aizsargjoslā), objekta īpatnībām un darba vides riskiem tajā veic AST atbildīgie par darbu organizāciju un to noformē ar ierakstu instruktāžu reģistrācijas dokumentā, kas glabājas AST.

13.9. Gadījumos, kad darba procesā tiek nodrošināts tulkis:

- kopā ar DU, lietotāja, lietotāja darbuzņēmēja personālu ir jāinstruē arī tulkis.
- uz darbam nepieciešamajiem, šinī instrukcijā minētajiem, dokumentiem ar kuriem ir jāiepazīstina ārvalstu darbinieki, ir jābūt atzīmei ar tulka personas datiem un parakstu, ka dokuments ir iztulkots darbiniekiem saprotamā valodā.

13.10. Gadījumos, ja ārvalstu personālam saprotamā valodā instruktāžu veic AST personāls, par to ir jābūt atzīmei (instruktāža veikta darbiniekiem saprotamā xxx valodā) instruktāžu reģistrējošā dokumentā.

13.11. Organizējot DU darbu, AST atbildīgais par darba organizāciju papildus esošai kārtībai:

- norīkojumā rindā "Atbildīgais par darbu izpildi" vai "Brigādes locekļiem" norāda, kurš darbinieks ir sertificēts speciālists atbilstoši darbu atļaujas pieteikumam.
- norīkojumā, rīkojumā, vai atļaujā norāda atsauci uz saskaņotu darba organizācijas dokumentāciju (DIP, vai citu), ja to paredz šī instrukcija.

13.12. Norīkojumu vai rīkojumu izdot nedrīkst, ja nav, vai nav pieejama, saskaņota darba organizācijas dokumentācija (DIP, vai citu), ja to paredz šī instrukcija.

13.13. Brigādes pielaišana pie darba nav pieļaujama, ja pielaišanas brīdī brigādē nav darbinieks, kurš norīkojumā norādīts, kā sertificēts speciālists.

13.14. AST personāls nedrīkst uzsākt darbus DU nodotā teritorijā vai telpā (telpas daļā) pie elektroietaisēm bez instruktāžas saņemšanas no DU.

Numurs: ID-1-011 Redakcija: 11	Darba instrukcija Instrukcija par darbuzņēmēju darba organizāciju AS "Augstsprieguma tīkls" darbā esošās elektroietaisēs un to aizsargjoslās.	Lapa 17 (53)
---	---	--------------

Pielikums Nr.1

Darbi, kuru izpildei nepieciešams izstrādāt DIP

Darbu izpildes projektu izstrādā, ja:

- tiek veikti rakšanas, urbšanas, vai citi darbi EPL aizsargjoslā, pielietojot tāda veida mehānismus, ar kuriem veicot darbus tie var tuvoties augstsprieguma elektroietaisēs spriegumaktīvām daļām tuvāk par 4m, kā arī jebkura cita veida darbi, kurus veicot, personāls, iekārta, vai pielietotie materiāli var tuvoties augstsprieguma elektroietaisēs spriegumaktīvām daļām tuvāk par 4m.
- tiek veikti darbi ar celšanas mehānismiem 30 metru joslā no gaisvadu elektrolīnijas malējā vada.
- tiek veikti rakšanas, urbšanas, vai citi darbi SI teritorijā (arī atbilstoši punktam 9.5.), pielietojot tāda veida mehānismus, ar kuriem veicot darbus tie var tuvoties augstsprieguma elektroietaisēs spriegumaktīvām daļām tuvāk par LEK 025 noteikto elektrobīstamības ārējo robežu (Db), kā arī jebkura cita veida darbi, kurus veicot, personāls, iekārta vai pielietotie materiāli var tuvoties augstsprieguma elektroietaisēs spriegumaktīvām daļām tuvāk par LEK 025 noteikto elektrobīstamības ārējo robežu (Db).
- tiek veikta 110 kV un augstāka sprieguma transformatora uzstādīšana, demontāža vai pārvietošana;
- tiek veikti elektroietaisēs vai atsevišķu pievienojumu celtniecības, montāžas vai demontāžas, pārbūves darbi un šo darbu veikšanai teritorija, vai telpa netiek nodota ar aktu DU;
- tiek veikti EPL, vai to elementu, remontdarbi, tai skaitā to maiņa, taisnošana;
- EPL trašu paplašināšanas darbi;
- GL gabarītu uzlabošana atsevišķos posmos, veicot vadu (ekrāntrošu) pārmontāžu.

Numurs: ID-1-011 Redakcija: 11	Darba instrukcija Instrukcija par darbuzņēmēju darba organizāciju AS "Augstsprieguma tīkls" darbā esošās elektroietaisēs un to aizsargjoslās.	Lapa 18 (53)
---	---	--------------

Pielikums Nr.2

20 .gada " ".

DU uzņēmuma logo

Darba atļaujas PIETEIKUMS Nr. _____ ar elektroiekārtas atslēgšanu (svītrot, ja nav nepieciešams)

AST Valdes loceklim (ekspluatācija): I. Zviedra k-gam

Lūdzu atļaut izpildīt darbus

EPL Nr. _____, posmā _____, vai EPL Nr. _____ aizsargjoslā,

Apakšstacijas Nr. _____ pievienojumā

Darbu sākums: 20 .gada " " . plkst.

Darbu nobeigums: 20 .gada " " . plkst.

Avārijas atjaunošanas laiks (stundas):

Saskaņota darba organizācijas dokumentācija (DIP, vai cita) iesniegta:

(svītrot, ja nav nepieciešams)

(datums)

Darba apraksts:

Izmantotā tehnika

Darbi tiks veikti saskaņā ar 2013. gada 8. oktobra MK noteikumiem Nr. 1041 „Noteikumi par obligāti piemērojamo energostandartu, kas nosaka elektroapgādes objektu ekspluatācijas organizatoriskās un tehniskās drošības prasības”, LEK-025 “Drošības prasības veicot darbus elektroietaisēs” un Instrukciju par DU darba organizāciju AST darbā esošās elektroietaisēs.

Pielaidējs: AST personāls

Atbild. par darba izpildi/ brigādes vadītājs: _____

(nevajadzīgo svītrot)

(amats, v. uzvārds, personas kods, elektrodrošības grupa)

Brigādes locekļi:

(amats, v. uzvārds, personas kods, elektrodrošības grupa, sertifikāta Nr.)

Numurs: ID-1-011 Redakcija: 11	Darba instrukcija Instrukcija par darbuzņēmēju darba organizāciju AS "Augstsprieguma tīkls" darbā esošās elektroietaisēs un to aizsargjoslās.	Lapa 19 (53)
---	---	--------------

Pieteikumu iesniedza (DU atbildīgā persona): _____
(amats, v. uzvārds, personas kods, paraksts, tel. Nr.)

Numurs: ID-1-011 Redakcija: 11	Darba instrukcija Instrukcija par darbuzņēmēju darba organizāciju AS "Augstsprieguma tīkls" darbā esošās elektroietaisēs un to aizsargjoslās.	Lapa 20 (53)
---	---	--------------

Pielikums Nr.3

AKTS

par pieļaišanu pie darbiem elektroietaišu teritorijā, telpā, elektrolīnijā vai elektrolīnijas posmā

_____ 20__ .gada " ____ " _____
(atrašanās vieta)

_____ (elektroietaisies nosaukums)

Mēs,
elektroietaisies valdītāja pilnvarotā persona _____
(vārds, uzvārds, amats)

un darba devēja pilnvarotā persona _____
(vārds , uzvārds; amats)

sastādījām šo aktu par turpmāk minēto.

Elektroietaisies valdītājs nodod teritoriju, telpu, elektrolīniju vai elektrolīnijas posmu

_____ (atzīmes, asis, zīmējuma Nr. u.tml.)
šādu darbu veikšanai laikposmā no 20 __ .gada __ . _____ līdz 20 __ .gada __ . _____ :

Darba devēja tehnoloģijas nenovērstie darba vides riski, kas var apdraudēt darbiniekus elektroietaisē, un drošības pasākumi:

Darba devējs pieņem nodoto teritoriju, telpu, elektrolīniju vai elektrolīnijas posmu un atbild par darba aizsardzības un ugunsdrošības prasību ievērošanu, veicot darbus tajā. Darba devēja pilnvarotā persona apņemas veikt darba zonā nodarbinātajam personālam instruktāžu darba vietā, to reģistrējot darba devēja darba aizsardzības instruktāžu reģistrācijas dokumentā. Darba devējs ir atbildīgs par ugunsdrošību nodotajā teritorijā.

Norīkotais darbinieks, mehānismu un darbinieku pārvietošanās uzraudzībai, atbilstoši akta pielikumam:
_____ (Vārds, Uzvārds, ED grupa, paraksts)

Elektroietaisies valdītāja pilnvarotā persona: _____

Numurs: ID-1-011 Redakcija: 11	Darba instrukcija Instrukcija par darbuzņēmēju darba organizāciju AS "Augstsprieguma tīkls" darbā esošās elektroietaisēs un to aizsargjoslās.	Lapa 21 (53)
---	---	--------------

(paraksts)

Darba devēja pilnvarotā persona: _____

(paraksts)

Pielikums Nr.4

20 .gada “ ”.

DU uzņēmuma logo

AST atbildīgajam par līgumu vai projektu vadītājam

Nākošā mēneša ierosināto atslēgumu grafiks objektā

Nr. p.k.	Apakšstacijas nosaukums vai EPL Nr.	Pievienojums	Darba apraksts	Darbu sākums 20 .gada “ ”. plkst.	Darbu nobeigums 20 .gada “ ”. plkst.

Atslēgumu ierosinājumus iesniedza (DU atbildīgā persona):

(amats, v. uzvārds, tel. Nr.)

(paraksts)

Numurs: ID-1-011 Redakcija: 11	Darba instrukcija Instrukcija par darbuzņēmēju darba organizāciju AS "Augstsprieguma tīkls" darbā esošās elektroietaisēs un to aizsargjoslās.	Lapa 22 (53)
---	---	--------------

Pielikums Nr.5

Darbu izpildes projekts (piemērs)

APSTIPRINU:

SASKAŅOTS:

 /Darbuzņēmējs/
 (paraksts, datums)

 /AST Valdes loceklis (ekspluatācija)
 I. Zviedris /
 (paraksts, datums)

DARBU IZPILDES PROJEKTS

Projekts: Projekta nosaukums

Līguma Nr.: Līguma Numurs

Sastādīja:

Amats _____ Vārds, Uzvārds

Saskaņoja:

Darbuzņēmējs:
 DU darba aizsardzības speciālists _____ Vārds, Uzvārds

Departamenta vadītājs _____ Vārds Uzvārds

AS „Augstsprieguma tīkls”:
 AST XD vadītājs _____ Vārds Uzvārds

AST XX. a/st. grupas/ iecirkņa vadītājs _____ Vārds Uzvārds

Numurs: ID-1-011 Redakcija: 11	Darba instrukcija Instrukcija par darbuzņēmēju darba organizāciju AS "Augstsprieguma tīkls" darbā esošās elektroietaisēs un to aizsargjoslās.	Lapa 23 (53)
---	---	--------------

1. Projekta informatīvā daļa

- 1.1. Objekta adrese:** Norāda pilnu objekta adresi
- 1.2. Pasūtītājs -** Pasūtītāja organizācijas nosaukums;
- 1.3.** Projekts tiek īstenots un darbi tiek veikti saskaņā ar:
Tehniskais projekts Nr. Projekta nosaukums
Projektētāji: Projektētājs
- 1.4.** Noslēgtā darbu līguma kopija, tehniskais projekts, materiālu specifikācijas, konkursa piedāvājumi, (ja tāds ir bijis), ir iekļauti Projekta Darba lietā (skatīt Projekta darba lietu).
- 1.5.** Veicamo darbu apjoms:
- 1.6.** Pielietojamo Tehnoloģisko karšu un Darba aizsardzības instrukciju uzskaitījums:
- 1.7.** Darbi, kuru izpildei tiek piesaistīti Apakšuzņēmēji:

2. Darba organizācija

- 2.1.** Atbildīgās personas no DU puses.
Projekta atbildīgās personas:
- Projekta vadītājs - Vārds Uzvārds Tālruna Nr.
- Atbildīgais darbu vadītājs - Vārds Uzvārds Tālruna Nr.
- 2.2.** Darbu veikšanas laika grafiks.
Darbus plānots veikt no 20XX.gada „ ”. līdz 20XX.gada „ ”.
Darba veikšanas laika grafiks, pamatojoties uz līgumā noteiktiem termiņiem (skatīt pielikumu Nr.)
- * Darbu veikšanas grafikā paredzētais darbu izpildes termiņš nedrīkst atšķirties no līgumā noteiktā darbu izpildes termiņa. Atšķirību gadījumā par prioritāru tiek ņemts līgumā atrunātais darbu izpildes termiņš.**
- 2.3.** Projekta īstenošanai plānots izmantot sekojošas iekārtas un mehānismus:

Numurs: ID-1-011 Redakcija: 11	Darba instrukcija Instrukcija par darbuzņēmēju darba organizāciju AS "Augstsprieguma tīkls" darbā esošās elektroietaisēs un to aizsargjoslās.	Lapa 24 (53)
---	---	--------------

2.4. Kārtība personāla pielaišanai pie darba un darbu pabeigšanai.

Pirms darbu uzsākšanas saņemt instruktāžu pie grupas/ iecirkņa vadītāja vai meistara.

2.4.1. Apakšstacijā:

DU darbinieku pielaišana pie darba tikai pēc AST pilnvarotā personāla izrakstītiem norīkojumiem. Pirmreizējo brigādes pielaišanu darba vietā veiks AST pielaidējs. Atkārtotu pielaišanu sagatavotā darba vietā veic DU atbildīgais par darba izpildi patstāvīgi, ja tas paredzēts norīkojuma ailē "Īpaši norādījumi".

Atslēdzot apsardzes signalizāciju objektā (vadības ēka vai SI), par ierašanos apakšstacijā, DU atbildīgajam par darba izpildi jāpiesakās un jāsniedz informācija par ierašanās iemeslu AST DD elektrotīkla dispečeram, telefona Nr. . Par to DU atbildīgajam par darba izpildi jāizdara ieraksts a/st. operatīvajā žurnālā, norādot laiku un uzvārdus, kam paziņots. Ieraksts jāparaksta (ar atšifrējumu).

DU atbildīgajam par darbu izpildi patstāvīgi uzsākot, pārtraucot darbus darba dienas beigās vai darbus pabeidzot par to ir jāziņo AST DD elektrotīklu dispečeram, telefona Nr. .

Nepieciešamo informāciju par ziņošanas kārtību DU sniedz AST darbinieks, kurš izsniedz elektroietaisē atslēgas.

Aizliegts nodot citām personām atslēgas un informāciju par apsardzes signalizāciju.

Ja atstājot apakšstaciju ir jāaktivizē signalizācija, pārtraucot darbu un atstājot apakšstaciju visi logi jāaizver, visas durvis un vārti jānoslēdz. Par to jāizdara ieraksts apakšstacijas operatīvajā žurnālā, norādot laiku un uzvārdus, kam paziņots. Ieraksts jāparaksta. Atstājot apakšstaciju, jāaktivizē signalizācija, jānoslēdz ārējās durvis un vārti.

Pēc darbu pilnīgas pabeigšanas DU atbildīgais par darba izpildi noslēdz norīkojumu un paziņo par to AST pielaidējam un a/st. grupas vadītājam, vai meistaram.

2.4.2. EPL:

DU organizē krustojošo līniju atslēgumus, saskaņo darbus ar krustojošo līniju un inženierkomunikāciju īpašniekiem, ja tas nepieciešams darbu veikšanai.

DU darbinieku pielaišana pie darba tikai pēc AST pilnvarotā personāla izrakstītiem norīkojumiem. Pirmreizējo brigādes pielaišanu darba vietā veiks AST pielaidējs. Atkārtotu pielaišanu sagatavotā darba vietā veic DU atbildīgais par darba izpildi patstāvīgi, ja tas paredzēts norīkojuma ailē "Īpaši norādījumi".

AST pilnvarotais darbinieks izsniedz atļauju darbam EPL Nr. aizsargjoslā posmā bNr.

Pēc darbu pilnīgas pabeigšanas EPL DU personāls noņem pašu uzliktos zemējumus, sakārto līniju ieslēgšanai darbā un DU atbildīgais par darba izpildi apstiprina norīkojumā pilnīgu darbu

Numurs: ID-1-011 Redakcija: 11	Darba instrukcija Instrukcija par darbuzņēmēju darba organizāciju AS "Augstsprieguma tīkls" darbā esošās elektroietaisēs un to aizsargjoslās.	Lapa 25 (53)
---	---	--------------

pabeigšanu, nodod AST pielaidējam rakstisku ziņojumu (var pa faksu), par darbu nobeigšanu, zemējumu noņemšanu un brigādes aizvešanu;

3. Darbu organizācijas plāns

Darbu organizācijas plāna aprakstošā daļa (ja nepieciešams).

Darbu organizācijas plāna grafiskajā daļā (pielikumi) ir attēlots:

- Darbu veikšanas zonas iežogojums un attālums no tā līdz blakus esošo spriegumaktīvo daļu, iekārtu vai citām tuvumā esošām konstrukcijām;
- Attālums no smagā autotransporta, ieskaitot kravu, augstākā punkta līdz spriegumaktīviem vadiem, ja tie šķērso brauktuvi;
- Darbu zonai blakus vai apkārt esošās spriegumaktīvās zonas;
- Hidromanipulatoru vai celtņu darbības zona (rādiuss), to izvietojums;
- Materiālu izvietojuma vieta (laukums);
- Piebraucamie ceļi, pieejas darba vietām, plānotie vārti;
- Strādnieku vagoniņu, būvlaukuma ofisa, pārvietojamās tualetes atrašanās vieta;
- Medicīniskās aptiecināšanas atrašanās vieta, ja tā neatrodas brigādes automašīnā;
- Ugunsdzēsības inventārs, ja darba vietā plānots veikt ugunsbīstamos darbus;
- Ķīmisko vielu un degvielas glabāšanas vietas
- Būvgružu savākšanas vietas (konteineri)

4. Pagaidu inženiertīkli:

Ūdensapgāde.

Ir saistošs -

Nav saistošs -

Elektroapgāde.

Ir saistošs -

Nav saistošs -

Būvlaukumam/Darba veikšanai nepieciešamā elektriskā jauda ir kW.

Par elektroenerģijas lietošanu tiks noslēgts līgums ar AS „Sadales tīkls”.

Būvlaukuma elektroapgādi ir plānots nodrošināt ar pārvietojamiem ģeneratoriem.

Darba izpildei nepieciešamā elektroenerģija tiks nodrošināta pieslēdzot elektroinstrumentus AST spēka sadalnei pēc pielaidēja norādījuma.

Darbu veikšanas zonas apsargāšana un caurlaides noteikumi

Ir saistošs-

Nav saistošs -

Numurs: ID-1-011 Redakcija: 11	Darba instrukcija Instrukcija par darbuzņēmēju darba organizāciju AS "Augstsprieguma tīkls" darbā esošās elektroietaisēs un to aizsargjoslās.	Lapa 26 (53)
---	---	--------------

Darbu veikšanas zonas apsargāšanu veiks .

Materiālu uzglabāšana.

Ir saistošs-

Nav saistošs -

Piegādāto materiālu glabāšana notiek saskaņā ar materiālu glabāšanas noteikumiem speciāli šim nolūkam paredzētā vietā.

Būvgružu savākšana.

Ir saistošs-

Nav saistošs -

Darba procesa gaitā radušies atkritumi un būvgruži tiek savākti tiem atvēlētās vietās – konteineros.

Strādnieku ģērbtuves.

Ir saistošs-

Nav saistošs -

Strādnieku pārgērbšanos nodrošina izmantojot speciāli tam paredzētu celtniecības vagoniņu.

Būvlaukuma birojs.

Ir saistošs-

Nav saistošs -

Būvlaukuma birojs izvietots atsevišķā celtniecības vagoniņā.

Pagaidu tualetes.

Ir saistošs-

Nav saistošs -

Uz objekta rekonstrukcijas laiku tiks uzstādīta 1 pārvietojamā tualete.

5. Darba drošības un veselības aizsardzības pasākumi.

Veicot darbus darbojošās elektroietaisēs t. sk. pielietojot mehānismus un celtņus, ir jā saglabā drošs attālums līdz spriegumaktīvām daļām. Par drošu attālumu tiek uzskatīta elektrobīstamības zonas ārējā robeža, t.i.:

- 6-20 kV elektroietaisēs ne tuvāk par 1m;
- 110 kV elektroietaisēs ne tuvāk par 1,5 m;
- 330 kV elektroietaisēs ne tuvāk par 3,5 m.

Numurs: ID-1-011 Redakcija: 11	Darba instrukcija Instrukcija par darbuzņēmēju darba organizāciju AS "Augstsprieguma tīkls" darbā esošās elektroietaisēs un to aizsargjoslās.	Lapa 27 (53)
---	---	--------------

Darba vietai vai darbu veikšanas zonai ir jābūt iežogotai ar sarkanbalto lentu vai ķēdi. / Darbu veikšanas zonai ir jābūt iežogotai ar pārvietojamo celtniecības žogu.

Darbu veikšanas zonā jābūt izvietotām attiecīgām brīdinājuma zīmēm un uzstādītiem nožogojumiem, kā to prasa darba drošības normatīvie akti.

Darbu veikšanas zonā aizliegts atrasties nepiederošām personām.

Materiālu piegādātāji, vai citi, ar veicamo darbu saistīti, apmeklētāji, kas nav minēti darba atļaujas pieteikumā, sadales ietaisē drīkst atrasties īslaicīgi (līdz 30 min.) un pārvietoties atbildīgā par darbu izpildi uzraudzībā. Atbildīgais par darbu izpildi, pirms ielaidis sadales ietaisē šai punktā minētās personas, instruē tās par darba organizācijas dokumentācijas, darba aizsardzības un ugunsdrošības prasībām elektroietaisē, instruktāžu noformējot instruktāžu reģistrējošā dokumentā, un ir atbildīgs par viņu drošību un pamatojumu atrasties konkrētā Sl.

Lai novērstu strādājošo risku iegūt elektrotraumu, visiem vagoniņiem – konteineriem, kuri atrodas darbu veikšanas zonā un kuros ir ievilkta elektrība, jābūt sazemētiem.

Celšanas iekārtām ar pneimoriteņiem, metāla sastatnēm jābūt sazemētām ar zemētājvada šķērsriezumu ne mazāku kā mm^2 .

Papildus pārnesamā zemējuma šķērsriezums darbiem GL ne mazāks kā mm^2 .

Celšanas iekārtām, strādājot sadalietaisē, jāizmanto izlices pagrieziņa mehānisma ierobežotājs.

Medicīniskā aptieciņa atrodas objektā un to atrašanās vieta ir atspoguļota Darbu veikšanas zonas ierīkošanas shēmā Pielikums Nr. /Medicīniskā aptieciņa atrodas brigādes automašīnā.

Veicot ugunsbīstamos darbus, jābūt izsniegtam norīkojumam ugunsbīstamo darbu veikšanai, objektā darbu veicējam redzamā vietā jābūt izvietotiem ugunsdzēsšanas aparātiem.

Veicot darbus gaisvadu līnijas aizsargjoslā ar bīstamajām iekārtām, kravas celtņa operatoram jābūt izsniegtam norīkojumam darbam ar kravas celtni paaugstinātas bīstamības apstākļos.

Visām personām, kuras atrodas darbā esošā elektroietaisē, obligāti jānēsā aizsargķiveres.

Strādājot augstumā, obligāti jālieto drošības sistēmas (sistēmu nostiprināšanas vietai jābūt, fiksētai, stabili un drošai), jābūt izsniegtam norīkojumam darbam augstumā paaugstinātas bīstamības apstākļos (darbi virs 5m vai iekare).

Darbus jāveic saskaņā ar tehnoloģiskajām kartēm un darba drošības instrukcijām.

Strādājot objektā drīkst izmantot tikai pārbaudītus palīgīdzekļus, kāpnes, drošības sistēmas, elektroinstrumentus, instrumentus, stropes, mērinstrumentus u.t.t.

Lai ugunsgrēka vai citu briesmu gadījumā būtu iespējams netraucēti atstāt būvlaukumu, visiem evakuācijas ceļiem jābūt brīviem, tos nedrīkst aizkraut ar būvmateriāliem vai tehniku. Sarežģītās būvēs evakuācijas ceļiem jābūt norādītiem ar speciālām zīmēm.

Ieteicams šo Darba aizsardzības plānu papildināt ar būvobjekta specifiskiem apstākļiem, ko noteicis Pasūtītājs.

Kur zvanīt steidzamos gadījumos:

Numurs: ID-1-011 Redakcija: 11	Darba instrukcija Instrukcija par darbuzņēmēju darba organizāciju AS "Augstsprieguma tīkls" darbā esošās elektroietaisēs un to aizsargjoslās.	Lapa 28 (53)
---	---	--------------

DU Darba aizsardzības speciālists	Vārds, Uzvārds Tālruna Nr
Darbu vadītājs	Vārds, Uzvārds Tālruna Nr
VUGD	112

AS „Augstsprieguma tīkls”

XD vadītājs	Vārds, Uzvārds Tālruna Nr
XX. a/st. grupas/ iecirkņa vadītājs	Vārds, Uzvārds Tālruna Nr
AST DD elektrotīklu dispečers	Tālruna Nr

Viss personāls projekta īstenošanai tiek nosūtīts uz objektu uz Rīkojumu pamata.

Pirms darbu uzsākšanas, visi projekta īstenošanā iesaistītie darbinieki tiek iepazīstināti ar Darba drošības pasākumiem objektā. Darbinieki par saņemtu instruktāžu darba vietā parakstās dokumentā par darba aizsardzības instruktāžu un ugunsdrošības instruktāžu darba vietā.

Visi brigādes locekļi ir iepazīstināti ar šo DIP un ar parakstu apliecina, ka ir ar to iepazīnušies. Atbildīgie par darbu izpildi / brigadieru / ir atbildīgi par drošām darbu veikšanas metodēm un sev pakļauto brigādes locekļu uzraudzību, kā arī individuālo aizsardzības līdzekļu lietošanu darba laikā.

Vispārējie darba vides bīstamie faktori saistībā ar konkrēto darbu veikšanu:

6. Darbinieku saraksts (iepazīnušies ar Darbu Izpildes Projektu)

Nr. pk.	Vārds, Uzvārds	Paraksts	Datums
1			
2			
3			
4			
5			
6			
7			
8			
9			

Numurs: ID-1-011 Redakcija: 11	Darba instrukcija Instrukcija par darbuzņēmēju darba organizāciju AS "Augstsprieguma tīkls" darbā esošās elektroietaisēs un to aizsargjoslās.	Lapa 29 (53)
---	---	--------------

10			
11			

Numurs: ID-1-011 Redakcija: 08	Instrukcija/Darba Instrukcija par darbuzņēmēju darba organizāciju AS "Augstsprieguma tīkls" darbā esošās elektroietaisēs un to aizsargjoslās.	Lapa 30 (53)
-----------------------------------	---	--------------

Pielikums Nr.1 pie DIP

Darbu veikšanas grafiks

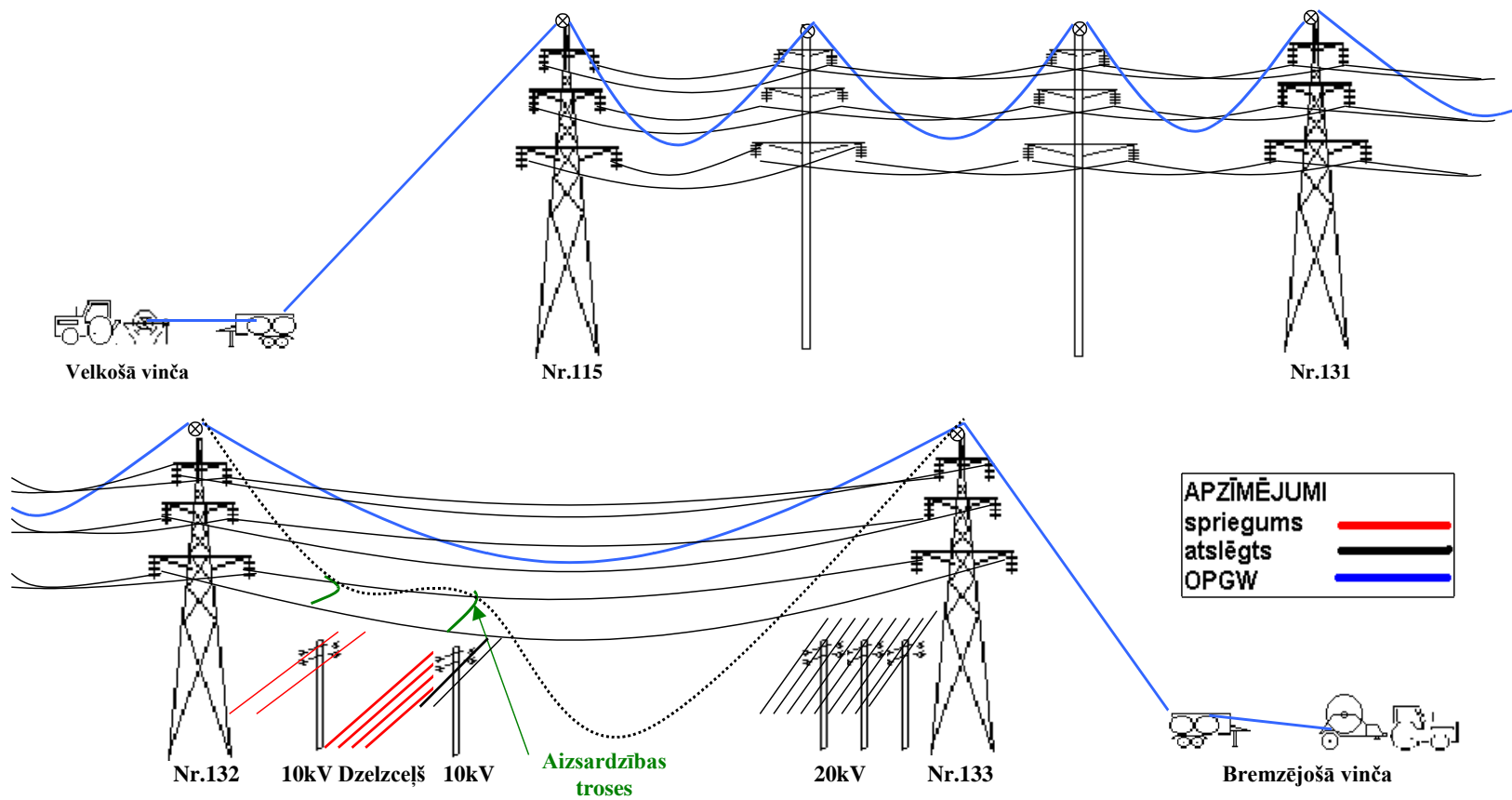
Nr. p.k.	Darbu nosaukums	Jūnijs				Jūlijs					Augusts				Septembris				Oktobris		
		23	24	25	26	27	28	29	30	31	32	33	34	35	36	37	38	39	40	41	42
1.		■																			
2.					■																
3.								■													
4.											■										
5.													■								
6.																		■			

* Darbu veikšanas grafikā paredzētais darbu izpildes termiņš nedrīkst atšķirties no līgumā noteiktā darbu izpildes termiņa. Atšķirību gadījumā par prioritāru tiek ņemts līgumā atrunātais darbu izpildes termiņš.

Numurs: ID-1-011 Redakcija: 08	Instrukcija/Darba Instrukcija par darbuorganizāciju AS "Augstsprieguma tīkls" darbā esošās elektroietaisēs un to aizsargjoslās.	Lapa 31 (53)
-----------------------------------	---	--------------

Pielikums Nr.2 pie DIP

Darbu organizācijas plāna grafiskā daļa

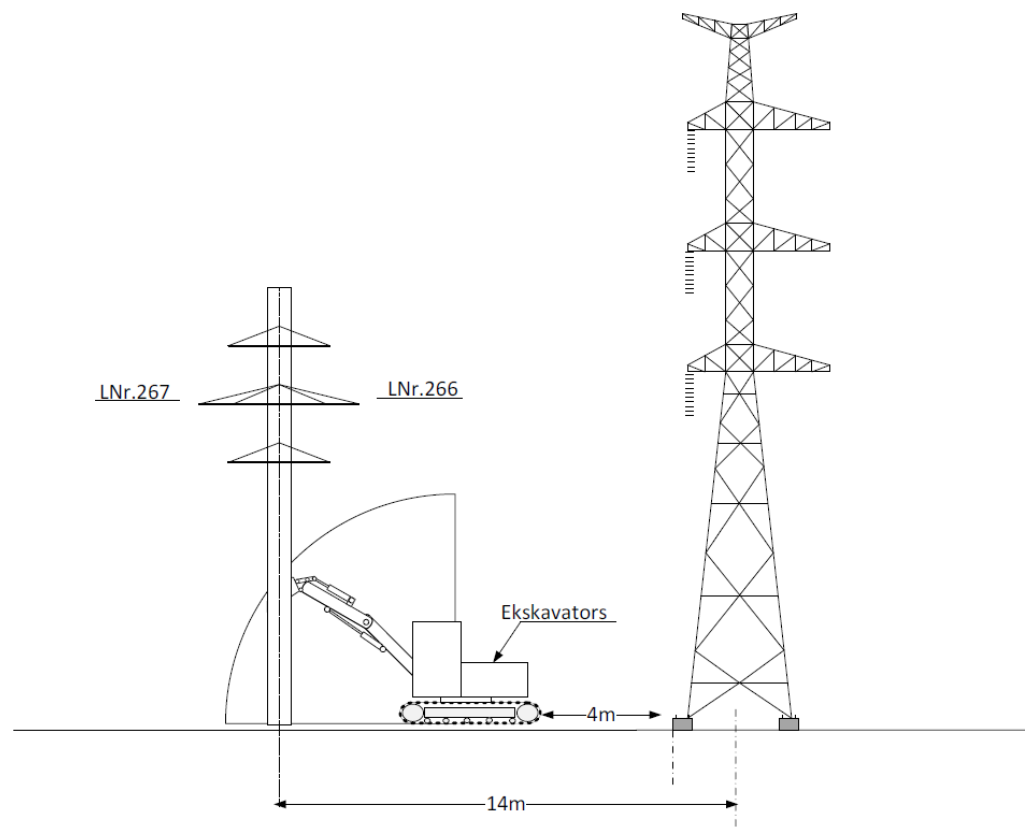


Numurs: ID-1-011 Redakcija: 08	Instrukcija/Darba Instrukcija par darbuzņēmēju darba organizāciju AS "Augstsprieguma tīkls" darbā esošās elektroietaisēs un to aizsargjoslās.	Lapa 32 (53)
-----------------------------------	---	--------------

Pielikums Nr.3 pie DIP

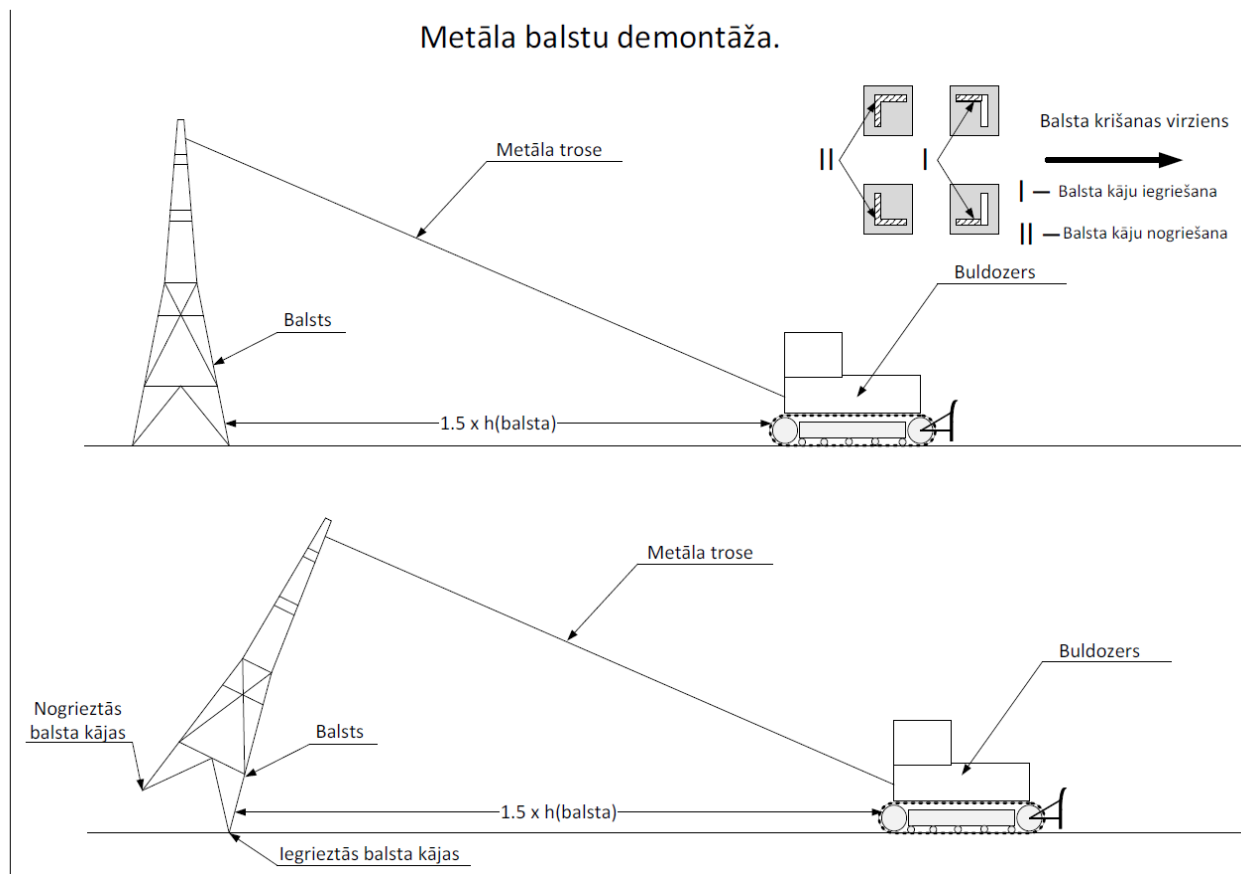
Darbu organizācijas plāna grafiskā daļa

Darbības zonas demontējot betona balstus.



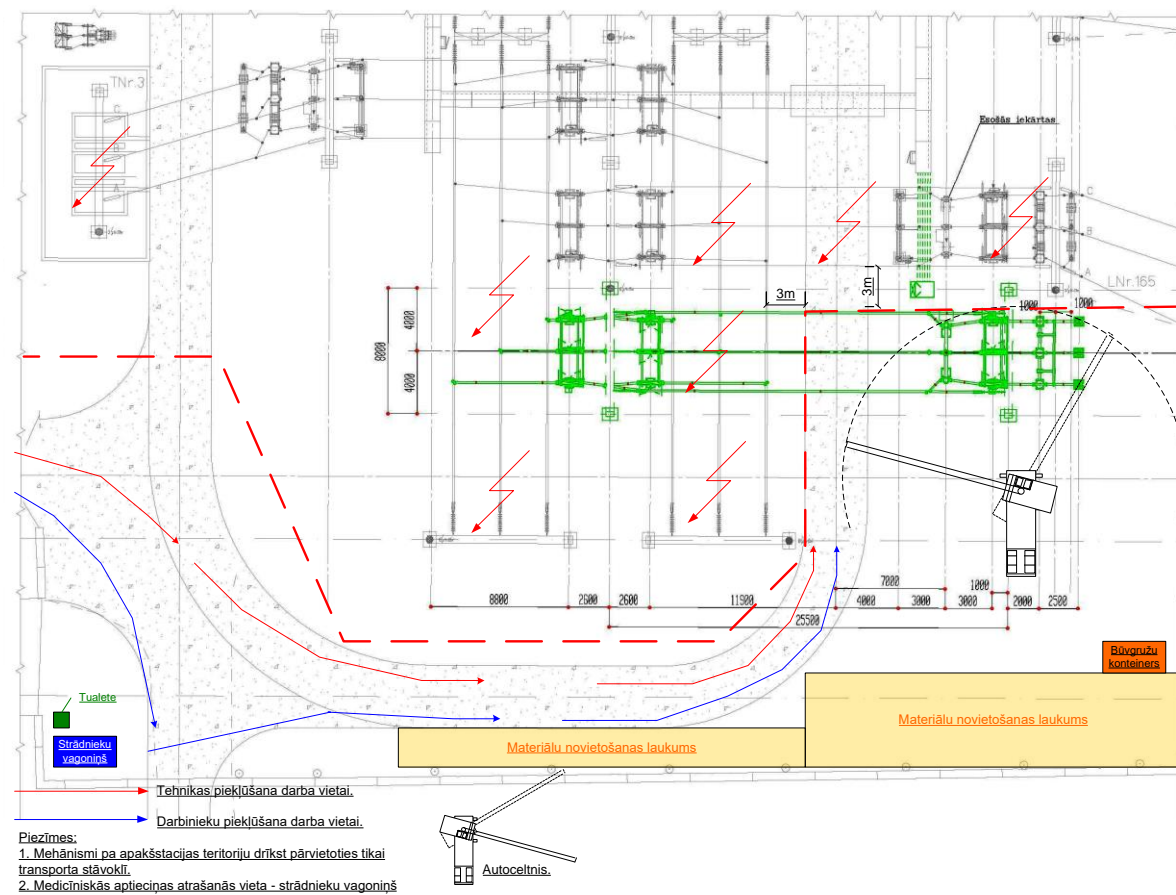
Pielikums Nr.4 pie DIP

Darbu organizācijas plāna grafiskā daļa



Pielikums Nr.5 pie DIP

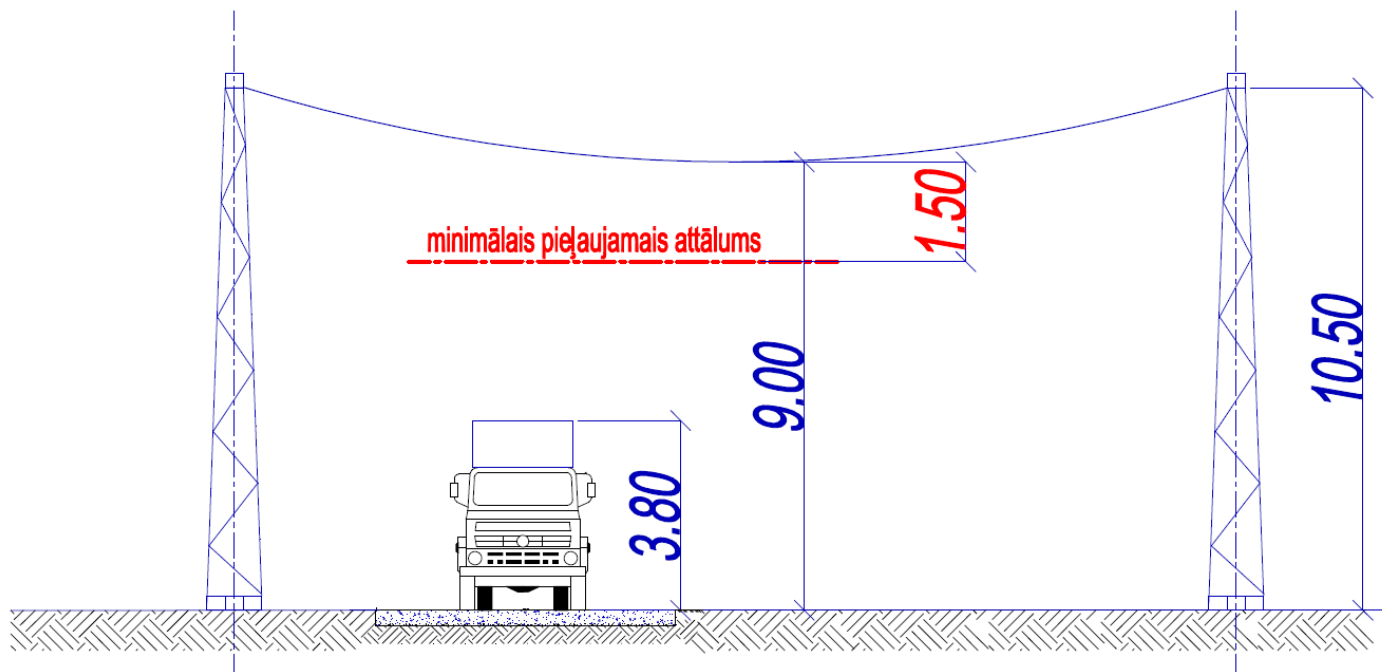
Darbu organizācijas plāna grafiskā daļa



Numurs: ID-1-011 Redakcija: 08	Instrukcija/Darba Instrukcija par darbuzņēmēju darba organizāciju AS "Augstsprieguma tīkls" darbā esošās elektroietaisēs un to aizsargjoslās.	Lapa 35 (53)
-----------------------------------	---	--------------

Pielikums Nr.5.1. pie DIP

Darbu organizācijas plāna grafiskā daļa

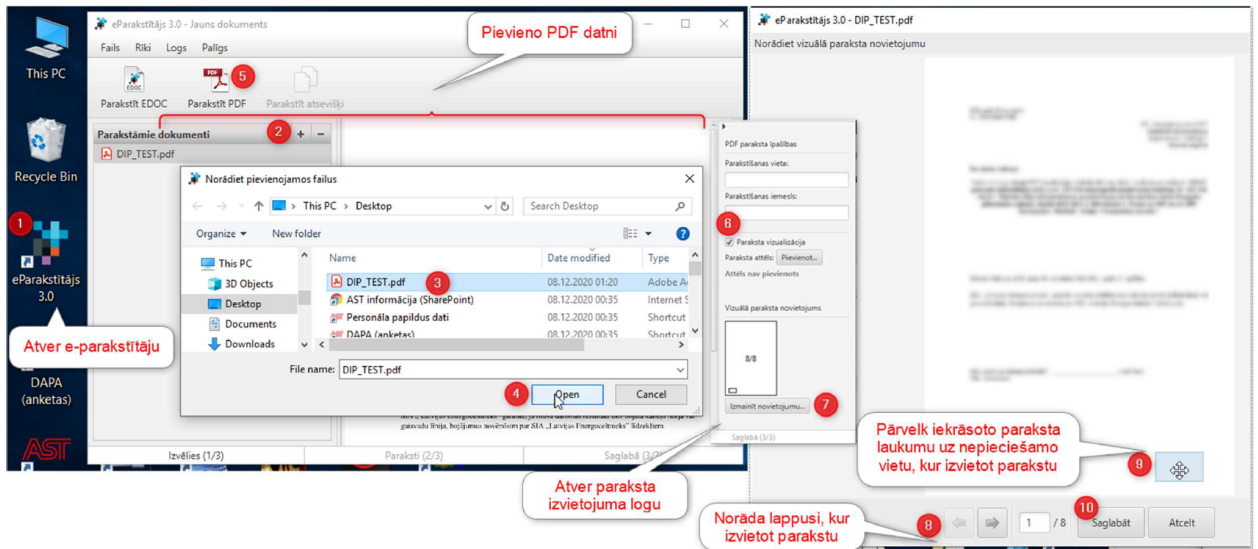


Pielikums Nr.6

DIP PDF datnes apstiprināšanas kārtība

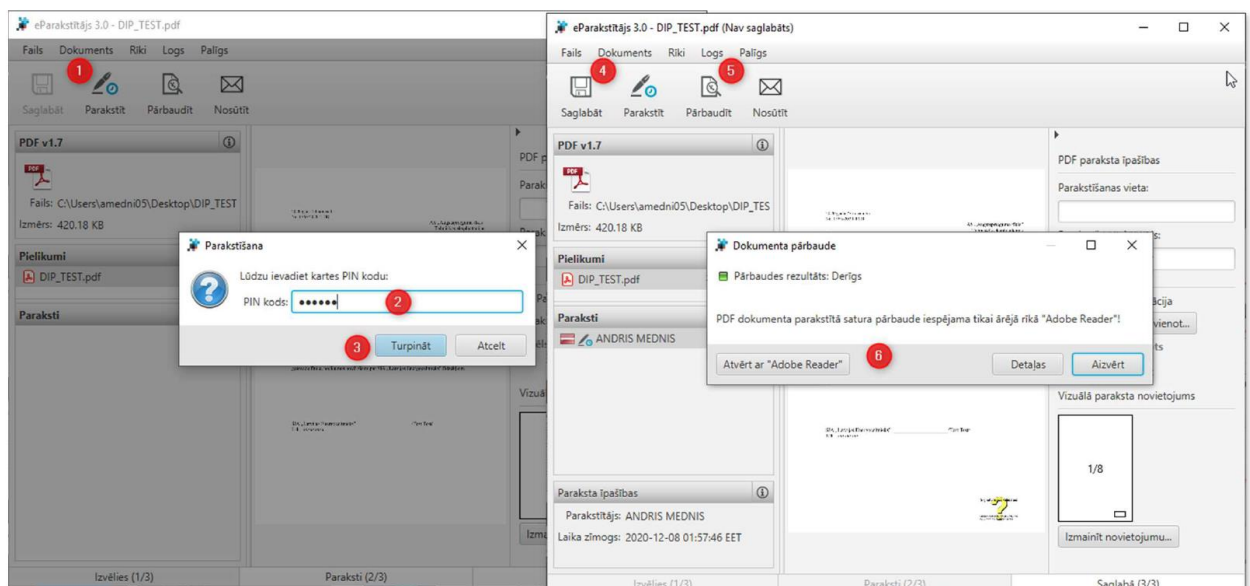
Izpildāmās darbības I

Atver eParakstītāju un pievieno PDF. Norāda paraksta zonas atrašanās vietu



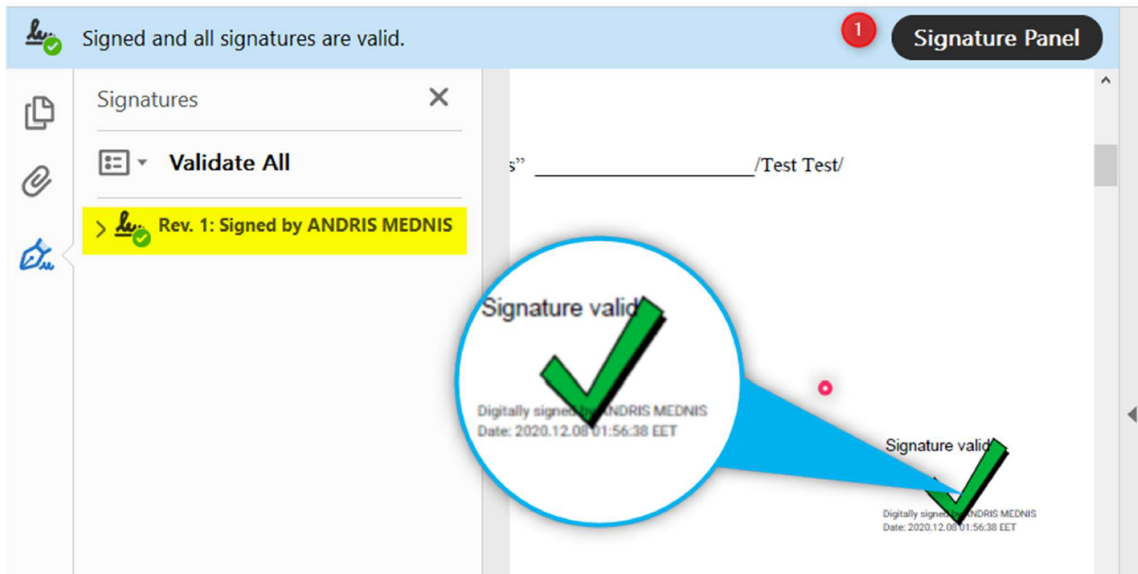
Izpildāmās darbības II

Ievietojiet eID vai eParaksta karti karšu lasītājā. Nospiediet "Parakstīt", ievadiet PIN. Saglabājiet un pārbaudiet PDF.



Izpildāmās darbības III

Atvērot PDF Acrobat Reader programmā pārlicinieties par paraksta esamību.



Numurs: ID-1-011 Redakcija: 08	Instrukcija/Darba Instrukcija par darbuzņēmēju darba organizāciju AS "Augstsprieguma tīkls" darbā esošās elektroietaisēs un to aizsargjoslās.	Lapa 38 (53)
-----------------------------------	---	--------------

Pielikums Nr.7

AS "Latvenergo" caurlaižu režīma noteikumi (izraksts)

Redakcija 04

AS "Latvenergo" Caurlaižu režīma noteikumi (turpmāk tekstā – Noteikumi) nosaka caurlaižu režīmu un tā kontroli AS "Latvenergo" (turpmāk tekstā – Latvenergo)

administratīvas nozīmes objektos –

Pulkveža Brieža ielā 12 un Ventspils ielā 58, Rīgā;

ražošanas objektos –

TEC-2, Granīta ielā 31, Acone, Salaspils pag., Salaspils nov.;

Ķeguma HES, Ķeguma pr.7/9, Ķegums, Ķeguma nov.;

personu un transporta līdzekļu iekļūšanas kārtību Latvenergo objektu teritorijā, materiālo vērtību pārvietošanas kārtību.

Šajos noteikumos izvirzīto prasību izpilde ir obligāta visām personām, kuras ierodas un atrodas Latvenergo objektu teritorijās.

Caurlaižu režīmu objektos saskaņā ar noteikumiem organizē un tā ievērošanu kontrolē Latvenergo Drošības funkcija.

1.LIETOTIE TERMINI.

1.2.Darbuzņēmējs – komersanta darbinieks vai individuālā darba veicējs, kas veic darbus un atrodas Latvenergo objektos, pamatojoties uz noslēgto līgumu par pakalpojumu sniegšanu, preču piegādi vai telpu nomu.

1.4.Objekta vadītājs – Administratīvā objekta pārvaldnieks (Nekustamā īpašuma apsaimniekotājs); Latvenergo ražotnes vadītājs.

1.5.Materiālās vērtības – materiāli, iekārtas, rezerves daļas, kas paredzētas tehnoloģiskā procesa nodrošināšanai, iekārtu un telpu remontam, celtniecībai u.tml., izņemot individuālās lietošanas rokas instrumentus un iekārtas, portatīvos datorus.

1.6.Caurlaide – dokuments, kas dod tiesības noteiktos laikos uzturēties Latvenergo objektos.

1.9.Personu apliecinātie dokumenti – valsts pārvaldes iestādes izsniegts dokuments, kas apliecina tā turētāja identitāti un tiesisko statusu: pase, personas apliecība; VAS "Ceļu satiksmes drošības direkcijas"

Numurs: ID-1-011 Redakcija: 08	Instrukcija/Darba Instrukcija par darbuzņēmēju darba organizāciju AS "Augstsprieguma tīkls" darbā esošās elektroietaisēs un to aizsargjoslās.	Lapa 39 (53)
-----------------------------------	---	--------------

izsniegta Transporta līdzekļa vadītāja apliecība; Latvenergo koncerna darbinieku darba apliecība un Latvenergo koncerna darbuzņēmēja caurlaide.

Par citu iestāžu un organizāciju izsniegtu personas/darba apliecību atzīšanu par Personu apliecinošu dokumentu, katrā konkrētajā gadījumā lēmumu pieņem Caurlaižu biroja vai Drošības vadības un kontroles centra dežūrējošais darbinieks.

2.CAURLAIŽU REŽĪMA PAMATPRINCIPI.

2.1. Caurlaižu režīma organizēšanai Latvenergo objektos izmanto sekojošus caurlaižu veidus (1. pielikums):

2.1.2.AS „Augstsprieguma tīkls” darba apliecības/ caurlaides;

2.1.3.Darbuzņēmēju caurlaides;

2.1.4.Viesu kartes;

2.1.5.Materiālo vērtību caurlaides un Materiālo vērtību caurlaižu kartes.

2.4. Personām, atrodoties Latvenergo objektos, pastāvīgi jābūt līdz Darba apliecībai / caurlaidei. Persona ir atbildīga par izsniegtās caurlaides saglabāšanu, caurlaidi aizliegts nodot citai personai, kā arī aizliegts izmantot caurlaidi citas personas iekļūšanai (izklūšanai) objektā. Caurlaide ir Latvenergo īpašums. Izbeidzot darba attiecības/ līgumsaistības ar Latvenergo, izsniegtā caurlaide ir jānodod Caurlaižu birojā vai objekta apsardzei.

2.5 Personai, kura atrodas Latvenergo objektā, ir pienākums uzrādīt caurlaidi pēc Drošības funkcijas vai apsardzes darbinieka pieprasījuma.

2.6 Visām personām, ienākot/ izejot vai iebraucot/ izbraucot no Latvenergo objektiem, pēc Drošības funkcijas vai apsardzes darbinieku pieprasījuma jāuzrāda pārvietojamās mantas apskatei.

2.8 Latvenergo objektos aizliegts:

- ienākt ar šaujarmiem un speciālajiem līdzekļiem bruņotām personām;
- ievest objektā dzīvniekus;

izņemot gadījumus, kas iepriekš saskaņoti ar Drošības vadības un kontroles centra dežūrējošo drošības speciālistu.

2.9 Iebraucot/ izbraucot no Latvenergo objekta teritorijas, autotransporta vadītājiem ir pienākums pēc Drošības funkcijas vai apsardzes darbinieku pieprasījuma uzrādīt personas, automašīnas un kravas dokumentus, atvērt autotransporta salonu, bagāžas un kravas nodalījumu apskatei.

2.10. Ar Caurlaižu režīma noteikumiem iepazīstina:

Numurs: ID-1-011 Redakcija: 08	Instrukcija/Darba Instrukcija par darbuzņēmēju darba organizāciju AS "Augstsprieguma tīkls" darbā esošās elektroietaisēs un to aizsargjoslās.	Lapa 40 (53)
-----------------------------------	---	--------------

Latvenergo darbiniekus un darbuzņēmējus – par sākotnējās instruktāžas veikšanu atbildīgā persona.

4. DARBUZŅĒMĒJU CAURLAIDES.

4.1. Darbuzņēmējiem darbu veikšanai tiek izsniegta darbuzņēmēju caurlaide. Darbuzņēmēju caurlaide tiek izsniegta uz noslēgtā līguma termiņu vai īsāku laika periodu, kas norādīts pilnvarojuma (AST saskaņots darba atļaujas pieteikums) un caurlaides pieteikuma vēstulē (Pielikums Nr.6).

Īslaicīgu darbu – līdz 2 kalendārājām nedēļām – veikšanai darbuzņēmēju caurlaides neizgatavo. Objekta apsardze, pamatojoties uz E-viesī reģistrētu darbuzņēmēju caurlaižu pieteikumu, kurā ir atzīme par derīgu instruktāžas termiņu, izsniedz Viesu kartes.

4.2. Pieteikuma elektronisko formu ne vēlāk kā 5 darba dienas pirms darbu sākšanas iesūta Caurlaižu birojam uz e-pastu: caurlaizu.birojs@latvenergo.lv.

Iesniedzot atkārtotu pilnvarojuma un caurlaides pieteikuma vēstuli, tajā jānorāda veiktās izmaiņas – Papildināts/ Izslēgts, pieteikuma elektroniskā formā jāiesniedz tikai nepieciešamos papildinājumus.

Gadījumā, kad tiek pagarināts līguma termiņš, iesniedzams pilns – aktualizēts elektroniskais saraksts.

4.3 Pieteikumu piekļuvei saskaņo Latvenergo darbinieks, kurš ir atbildīgs par konkrēto darbu veikšanu (Projekta vadītājs) un objekta vadītājs. Saskaņotāji pieteikumā norāda atļautās piekļuves tiesības – piekļuves tipu (teritorijas zonas, ēkas/ telpas Nr. vai nosaukumus).

4.5 Darbuzņēmēju caurlaides izgatavo 5 darba dienu laikā pēc pieteikuma elektroniskās formas saņemšanas Caurlaižu birojā, darbuzņēmēju nofotografēšanas (ja fotogrāfijas nav iesūtītas elektroniskā formātā) un atbildīgā Latvenergo darbinieka apliecinājuma par sākotnējās instruktāžas saņemšanu, saskaņā ar Darba aizsardzības likuma 16.panta prasībām. Instruktāžas notiek Pielikumā Nr.2 minētajos objektos un norādītajā darba laikā;

- Darbuzņēmējs var iesniegt fotogrāfijas caurlaidēm elektroniskā (jpg, png, tif) formātā. Fotogrāfijai ar darbinieka krūšu tēlu uz vienas krāsas fona jābūt ne mazākai par 600 x 800 px un ar izšķirtspēju vismaz 150 ppi. Fotogrāfijas ne vēlāk kā 5 darba dienas pirms darbu sākšanas jāiesūta Caurlaižu birojam uz e-pastu: caurlaizu.birojs@latvenergo.lv.

- Iesniedzot pieteikumu darbiem vairākos objektos, darbuzņēmējs norāda objektu, kurā nepieciešams saņemt caurlaides.

4.6. Darbuzņēmēju caurlaides izsniedz Caurlaižu birojs vai attiecīgā objekta apsardze. Caurlaide tiek izsniegta darbuzņēmēja darbiniekam pēc personu apliecināša dokumenta uzrādīšanas. Par caurlaides saņemšanu darbuzņēmēja darbinieks parakstās Caurlaižu uzskaites žurnālā.

4.7 Beidzoties caurlaides derīguma termiņam, caurlaide nekavējoties jānodod, vai jāpagarina tās derīguma termiņš.

4.8 Par caurlaides nodošanu atbild persona, kurai tā tikusi izsniegta, un darbuzņēmēja komercsabiedrības pilnvarotā persona, kas iesniegusi pilnvarojuma un caurlaides pieteikuma vēstuli. Caurlaides savlaicīgas nenodošanas gadījumā personai un/ vai komersantam var tikt liegta turpmāka piekļuve visiem Latvenergo

Numurs: ID-1-011 Redakcija: 08	Instrukcija/Darba Instrukcija par darbuzņēmēju darba organizāciju AS "Augstsprieguma tīkls" darbā esošās elektroietaisēs un to aizsargjoslās.	Lapa 41 (53)
-----------------------------------	---	--------------

objektiem. Kontroli par caurlaides nodošanu veic Latvenergo darbinieks (Projekta vadītājs), kam saskaņā ar darba pienākumiem un noslēgtajiem līgumiem jāveic izpildīto darbu pieņemšana.

5. VIESU KARTES

5.4. Viesu kartes var izsniegt, pamatojoties arī uz E-viesī reģistrētu darbuzņēmēju caurlaižu pieteikumu: dokumentu iesniegšanai, sākotnējās instruktāžas saņemšanai un īslaicīgu – līdz 2 kalendārajām nedēļām – darbu veikšanai, ja personai E-viesī ir atzīme par derīgu instruktāžas termiņu.

5.7. Viesu kartes izsniedz un pieņem attiecīgā objekta apsardzes darbinieki, reģistrējot apmeklējumu E-viesī. Viesu kartes saņemšanai apmeklētājam jāuzrāda personu apliecinošs dokuments.

5.8. Viesu kartes pieprasītājs ir atbildīgs par apmeklētāja sagaidīšanu, atrašanās vietas un laika intervāla norādes ievērošanu, viņa darbībām objekta teritorijā, iziešanu un Viesu kartes nodošanu.

6. MATERIĀLO VĒRTĪBU CAURLAIDES.

6.2. Materiālo vērtību pārvietošanai uz/ no Latvenergo objektiem Latvenergo darbiniekiem un darbuzņēmējiem jānoformē materiālo vērtību caurlaides. Materiālo vērtību caurlaide ir derīga tikai kopā ar personu apliecinošu dokumentu.

6.3. Materiālo vērtību caurlaide dod tiesības pārvietot caurlaidē norādītās materiālās vērtības uz/ no caurlaidē norādītā Latvenergo objekta. Tā derīga tikai vienai materiālo vērtību kategorijai, vienai iznešanas vai izvešanas reizei caurlaidē norādītajā datumā.

6.7. Darbuzņēmējiem, pārvietojot materiālās vērtības uz/ no Latvenergo objektiem, jānoformē Materiālo vērtību caurlaide saskaņā ar Pielikumu Nr.1, kuru saskaņo attiecīgais par materiālo vērtību kategoriju atbildīgais Latvenergo funkcijas/ struktūrvienības vadītājs un objekta vadītājs.

Ienesot/ ievēdot Latvenergo objektā materiālās vērtības, kuras caurlaidē norādītajā datumā paredzēts daļēji iznest/ izvest no objekta, darbuzņēmēju materiālo vērtību pārvietotājs aizpilda arī materiālo vērtību caurlaides sadaļu – iznestās/ izvestās materiālās vērtības, pretī izvedamajai kravai pieraksta atzīmi „tranzīts”.

6.8. Darbuzņēmēji, pārvietojot materiālās vērtības no/ uz Latvenergo objektiem, materiālo vērtību caurlaidi nodod apsardzes postenī – apsardzes darbiniekam, kurš pārbauda materiālo vērtību atbilstību Materiālo vērtību caurlaidē norādītajai.

6.9. Darbuzņēmēju iesniegtās papīra formāta Materiālo vērtību caurlaides E-viesī noformē konkrētā objekta apsardzes darbinieks.

6.11. Speciālā ceļu būves tehnika, pacēlāji, pašgājēju iekārtas u.tml. tehniskās iekārtas, kas var pārvietoties bez papildus autovilcēja palīdzības, bet nav konstruktīvi paredzētas, lai patstāvīgi pārvietoties pa

Numurs: ID-1-011 Redakcija: 08	Instrukcija/Darba Instrukcija par darbuzņēmēju darba organizāciju AS "Augstsprieguma tīkls" darbā esošās elektroietaisēs un to aizsargjoslās.	Lapa 42 (53)
-----------------------------------	---	--------------

koplietošanas ceļiem, šo noteikumu izpratnē ir uzskatāmas par materiālo vērtību un to kustībai objektu teritorijā ir jānoformē Materiālo vērtību caurlaide.

6.12. Gadījumos, kad transporta līdzeklis ir aprīkots ar speciālām iekārtām un nokomplektēts ar instrumentiem, kas nepieciešami noteikta darba veikšanai (Darbuzņēmējiem - saskaņā ar noslēgto līgumu), jānoformē pastāvīgā materiālo vērtību caurlaide – Materiālo vērtību caurlaides karte (Pielikums Nr.1), kuras derīguma termiņš ir vienāds ar noslēgtā līguma termiņu vai īsāku laika periodu, kas norādīts pilnvarojuma un caurlaides pieteikuma vēstulē.

7. TRANSPORTA LĪDZEKĻA IEBRAUKŠANAS/ IZBRAUKŠANAS KĀRTĪBA.

7.2 Darbuzņēmēju transports tiek ielaists Latvenergo objekta teritorijā kravu ievēšanai/izvešanai, noformējot Materiālo vērtību caurlaidi.

7.3 Materiālo vērtību caurlaide dod tiesības iebraukt objektā caurlaidē norādītajai personai ar caurlaidē norādīto transporta līdzekli kravas ievēšanai/ izvešanai.

7.4. Iebraucot/ izbraucot no Latvenergo objektu teritorijas, autotransporta pasažieriem jāizkāpj no transporta līdzekļa un jāšķērso gājējiem paredzētais caurlaižu kontroles punkts.

7.5. AS „Sadales tīkls” un AS „Augstsprieguma tīkls” darbinieki un viņu darbuzņēmēji savā valdījumā esošo iekārtu apkalpošanai, uzrādot darba apliecību / caurlaidi, ar uzņēmuma autotransportu ir tiesīgi iekļūt Latvenergo objektos jebkurā diennakts laikā, saskaņojot darbu veikšanu ar attiecīgā objekta dispečeru. Objekta dispečers informē attiecīgā objekta apsardzes darbiniekus.

8. DARBS ĀRPUS NOTEIKTĀ DARBA LAIKA, BRĪVDIENĀS UN SVĒTKU DIENĀS.

8.1. Latvenergo darbiniekiem ražošanas objektos un darbuzņēmējiem, kuriem ir derīgas Darbuzņēmēju caurlaides vai ir noformēti caurlaižu pieteikumi E-viesī, administratīvās nozīmes objektos un ražošanas objektos ārpus Latvenergo Darba kārtības noteikumos noteiktā darba laika, brīvdienās un svētku dienās atļauts ienākt/ iebraukt objekta teritorijā noteiktu darbu veikšanai, tikai pamatojoties uz Latvenergo funkcijas/ struktūrvienības vadītāja un / vai darbuzņēmēju organizācijas vadītāja iesnieguma pamata, saskaņā ar Pielikumu Nr.7. Iesniegumu saskaņo objekta vadītājs.

8.2. Saskaņots iesniegums ne vēlāk kā līdz norādītās darba dienas beigām un divas darba dienas pirms plānotā darba brīvdienās un svētku dienās jāiesniedz konkrētā objekta apsardzei.

8.3. Ārpus Latvenergo Darba kārtības noteikumos noteiktā darba laika, brīvdienās un svētku dienās Viesu kartes izsniedz un pieņem attiecīgā objekta apsardzes darbinieki,

pamatojoties uz E-viesī noformētu caurlaižu pieteikumu un atzīmējot apmeklējumu E-viesī.

8.4. AS „Sadales tīkls” un AS „Augstsprieguma tīkls” darbinieki un viņu darbuzņēmēji, savā valdījumā esošo iekārtu apkalpošanai, uzrādot darba apliecību / caurlaidi ir tiesīgi iekļūt Latvenergo objektos jebkurā diennakts laikā, saskaņojot darbu veikšanu ar attiecīgā objekta dispečeru. Objekta dispečers informē attiecīgā objekta apsardzes darbiniekus

10. CITI NOTEIKUMI.

Numurs: ID-1-011 Redakcija: 08	Instrukcija/Darba Instrukcija par darbuzņēmēju darba organizāciju AS "Augstsprieguma tīkls" darbā esošās elektroietaisēs un to aizsargjoslās.	Lapa 43 (53)
-----------------------------------	---	--------------

- 10.1. Caurlaižu pieteicēja pienākums ir savlaicīgi, pirms plānotā apmeklējuma vai materiālo vērtību pārvietošanas, pieteikt caurlaides.
- 10.2. Caurlaižu biroja darbiniekiem ir tiesības atteikt darbuzņēmēju caurlaides vai Viesu kartes izsniegšanu konkrētai personai vai anulēt jau izsniegto darbuzņēmēju caurlaidi gadījumos:
- 10.2.1. Ja persona objekta teritorijā neievēro valsts likumdošanas normatīvo aktu prasības, šos noteikumus vai Latvenergo darba kārtības, darba aizsardzības u.c. objektos spēkā esošos noteikumus un instrukcijas;
- 10.2.2. Ja tiek iesniegta pilnvarojuma un caurlaižu pieteikuma vēstule, kas neatbilst šo noteikumu prasībām, atšķiras informācija vēstules un pieteikuma elektroniskajā formā, personas dati pilnvarojuma vēstulē vai elektroniskajā forma neatbilst datiem personu apliecinošajos dokumentos;
- 10.2.3. Ja tiek iesniegta pilnvarojuma un caurlaižu pieteikuma vēstule, kurā darbiniekiem atkārtoti tiek pieprasītas identiskas piekļuves tiesības vai atkārtoti iesniegtā vēstulē nav norādītas veiktās izmaiņas – Papildināts/ Izslēgts;
- 10.2.4. Ja iepriekš izsniegtā caurlaide pēc tās derīguma termiņa beigām nekavējoties nav tikusi nodota;
- 10.2.5. Ja tiek iesniegts pieteikums atkārtotas caurlaides izgatavošanai (atjaunošanai) bez paskaidrojuma par iepriekšējās nozaudēšanas apstākļiem vai tiek pieprasīts atjaunot caurlaidi personai, ja tā gada laikā nozaudēta atkārtoti;
- 10.2.6. Pēc Latvenergo funkciju vadītāju vai objekta vadītāja pieprasījuma, ja darbuzņēmējam pielaide pie darba ir atteikta vai anulēta.
- 10.3. Lēmumu par atteikumu izsniegt darbuzņēmēju caurlaides vai Viesu kartes vai anulēt jau izsniegto darbuzņēmēju caurlaidi pieņem Caurlaižu administrēšanas nodaļas vadītājs, saskaņojot ar Drošības direktoru.
- 10.4. Personai, kurai tiek anulēta izsniegtā Darbuzņēmēja caurlaide par valsts likumdošanas normatīvo aktu prasību, šo noteikumu vai Latvenergo darba kārtības, darba aizsardzības u.c. objektos spēkā esošos noteikumu un instrukciju pārkāpumiem, tiek liegta turpmāka iekļūšana Latvenergo koncerna objektos.
- 10.5. Gadījumos, kad personu, kurai ir liegta iekļūšana Latvenergo koncerna objektos, ir nepieciešams iesaistīt konkrētu – specifisku darbu veikšanai un nav iespējams vai nav lietderīgi iesaistīt darbu izpildē citu personu, par darbu izpildes organizēšanu atbildīgais Latvenergo darbinieks (Projekta vadītājs) raksta ziņojumu Caurlaižu birojam par Darbuzņēmēja caurlaides atjaunošanas nepieciešamību, ziņojumu saskaņo darbinieka funkcijas/ struktūrvienības vadītājs, ražošanas objektos – darbinieka funkcijas/ struktūr-vienības vadītājs un objekta vadītājs;
- 10.6. Darba apliecības/ caurlaides nozaudēšanas vai zādzības gadījumā par to nekavējoties jāpaziņo Caurlaižu birojam pa tālruni Nr.: 28171 (67728171); 28173 (67728173); 22311 (67722311); fakss Nr.: 28189 (67728189) vai e-pastu: caurlaizu.birojs@latvenergo.lv.
- Drošības vadības un kontroles centram (ārpus darba laika): diennakts tālrunis Nr.: 28112 (67728112);
- 10.7. Darbuzņēmējs caurlaides nozaudēšanas vai zādzības gadījumā raksta Caurlaižu birojam iesniegumu, iesniegumu vizē par darbu izpildi atbildīgais Latvenergo darbinieks (projekta vadītājs) un objekta vadītājs. Iesniegumā jānorāda caurlaides nozaudēšanas vai zādzības datums, laiks un iespējamā nozaudēšanas vai zādzības vieta. Zādzības gadījumā iesniegumam jāpievieno Valsts policijas izziņa par zādzības reģistrēšanas faktu.

Numurs: ID-1-011 Redakcija: 08	Instrukcija/Darba Instrukcija par darbuzņēmēju darba organizāciju AS "Augstsprieguma tīkls" darbā esošās elektroietaisēs un to aizsargjoslās.	Lapa 44 (53)
-----------------------------------	---	--------------

10.8. Fotografēt, filmēt vai citādi fiksēt situāciju Latvenergo objektu teritorijā vai telpās atļauts tikai ar objekta vadītāja vai Drošības direktora atļauju.

10.9. Latvenergo objektos ārkārtas un krīzes situācijās, terorisma draudu līmeņu izsludināšanas gadījumos saskaņā ar Nacionālās drošības likumu var tikt veikta objektos esošo personu evakuācija un aizliegta turpmāka personu iekļūšana objektos.

Numurs: ID-1-011 Redakcija: 08	Instrukcija/Darba Instrukcija par darbuzņēmēju darba organizāciju AS "Augstsprieguma tīkls" darbā esošās elektroietaisēs un to aizsargjoslās.	Lapa 45 (53)
-----------------------------------	---	--------------

AS "Latvenergo" caurlaižu režīma
noteikumu *Pielikums Nr. 1*

1. Materiālo vērtību caurlaide

MATERIĀLO VĒRTĪBU CAURLAIDE

Materiālo vērtību pārvietošanu
atļauju:

Atbildīgā persona

(objekta nosaukums)

(amats, paraksts, vārds, uzvārds)

____. ____ . 20__.

Pārvietot atļauts: ____ . ____ . 20__.			
Nr. p/k	Ievesto/ ienesto materiālo vērtību nosaukums (vai pavadzīmes numurs)	mērvienība	daudzums
Nr. p/k	Izvesto/ iznesto materiālo vērtību nosaukums (vai pavadzīmes numurs)	mērvienība	daudzums
Materiālo vērtību īpašnieks:	AS "Latvenergo" funkcijas/struktūrvienības vai komersanta nosaukums		
	Amats, paraksts, vārds, uzvārds		
Ienesa/ ieveda: _____		Iznesa/ izveda: _____	
<i>(apsardze – datums, laiks, paraksts, vārds, uzvārds)</i>		<i>(apsardze – datums, laiks, paraksts, vārds, uzvārds)</i>	
Transporta līdzeklis: marka _____		Transporta līdzeklis: marka _____	

Numurs: ID-1-011 Redakcija: 08	Instrukcija/Darba Instrukcija par darbuzņēmēju darba organizāciju AS "Augstsprieguma tīkls" darbā esošās elektroietaisēs un to aizsargjoslās.	Lapa 46 (53)
-----------------------------------	---	--------------

<u>valsts reģ. Nr.</u> <u>vadītājs</u> (vārds, uzvārds)	<u>valsts reģ. Nr.</u> <u>vadītājs</u> (vārds, uzvārds)
---	---

Numurs: ID-1-011 Redakcija: 08	Instrukcija/Darba Instrukcija par darbuzņēmēju darba organizāciju AS "Augstsprieguma tīkls" darbā esošās elektroietaisēs un to aizsargjoslās.	Lapa 47 (53)
-----------------------------------	---	--------------

2. Materiālo vērtību caurlaides karte

Materiālo vērtību caurlaides karti sagatavo Caurlaižu birojs. Materiālo vērtību caurlaides karte tiek veidota A4 papīra formātā un nepieciešamības gadījumā tiek ielaminēta.

Materiālo vērtību caurlaides kartē norāda tās izsniegšanas laiku, derīguma termiņu, nokomplektētā autotransporta marku un tā valsts reģistrācijas Nr., sarakstu ar speciālām iekārtām un nokomplektētajiem instrumentiem, kas nepieciešami darba veikšanai.



Caurlaižu birojs

Pulkveža Brieža iela 12, Rīga, LV-1230, Latvija
Tāl. (+371) 67728171, (+371) 67722311, Fakss (+371) 67728189
e-pasts: caurlaizu.birojs@latvenergo.lv

Materiālo vērtību caurlaides karte

Izsniegta ____ . ____ . 201 ____ .

Derīga no ____ . ____ . 201 ____ . līdz ____ . ____ . 201 ____ .

Izsniegta automašīnai _____
marka, modelis

valsts reģistrācijas Nr. _____

Automašīnas īpašnieks / valdītājs _____
firmas / uzņēmuma nosaukums vai Latvenergo struktūrvienības nosaukums

Automašīnas pastāvīgā komplektācija (iekārtas un instrumenti):

1. _____
2. _____
3. _____
4. _____
5. _____
6. _____
7. _____
8. _____
9. _____

AS "Latvenergo" Caurlaižu birojs

Numurs: ID-1-011 Redakcija: 08	Instrukcija/Darba Instrukcija par darbuzņēmēju darba organizāciju AS "Augstsprieguma tīkls" darbā esošās elektroietaisēs un to aizsargjoslās.	Lapa 48 (53)
-----------------------------------	---	--------------

AS "Latvenergo" caurlaižu režīma
noteikumu *Pielikums Nr. 2*

Caurlaižu biroja atrašanās vietas un darba laiki

Objekts	Tālruna Nr.	Pieņemšanas laiks
AS "Latvenergo" Pulkveža Brieža iela 12 Rīga, LV-1230	67728171; 67728173; 67728236 fakss: 67728189 e-pasts: caurlaizu.birojs@latvenergo.lv	Darba dienās plkst. 9.00 – 15.00
Rīgas TEC-2 Acone, Salaspils nov., Rīgas raj.	22311; 67722311 e-pasts: caurlaizu.birojs@latvenergo.lv	Darba dienās plkst. 9.00 – 15.00

Instruktāžas saņemšanas vietas un darba laiki

Objekts	Tālruna Nr.	Pieņemšanas laiks
AS "Latvenergo" Pulkveža Brieža iela 12 Rīga, LV-1230	67728125; 25495191	Pirmdienās Otrdienās Trešdienās Piektdienās plkst. 08.00 – 11.00
Rīgas TEC-2 Acone, Salaspils nov., Rīgas raj.	67722546; 67722548; 25495190	Pirmdienās Otrdienās Ceturtdienās plkst. 08.00 – 12.00
Pļaviņu HES Energētiku iela 2, Aizkraukle	65110348	Ceturtdienās plkst. 10.00 – 12.00

Numurs: ID-1-011 Redakcija: 08	Instrukcija/Darba Instrukcija par darbuzņēmēju darba organizāciju AS "Augstsprieguma tīkls" darbā esošās elektroietaisēs un to aizsargjoslās.	Lapa 49 (53)
-----------------------------------	---	--------------

AS "Latvenergo" caurlaižu režīma noteikumu *Pielikums Nr.6*

MS Excel vai MS Word fails.

Darbuzņēmēju caurlaides pieteikums
elektroniski iesniedzamā forma
caurlaižu.birojs@latvenergo.lv

Pilnvarojuma vēstules datums un numurs:				Kontaktpersona, tel.Nr.:								
Organizācija:												
Vienotais reģistrācijas numurs:				Līguma noslēgšanas datums un Nr.:								
Juridiskā adrese:				Līguma nosaukums (darbu apraksts)								
Apmeklējuma termiņš: no - līdz												
Apmeklējamais objekts (objekti):												
Nr.	Vārds	Uzvārds	Personas kods	Amats	Elektro- drošības grupa (ED)	ED Apliecības Nr.	ED Apliecība derīga		Speciālās tiesības (apmācīts paaugstināts bīstamības vai speciālo darbu veikšanai)	Atbildīgā persona (saskaņā ar LEK 025 un MK noteikumiem Nr.1041)	Transporta marka/modelis	Transporta valsts reģ.Nr.
							no	līdz				

Atbildīgais par elektroietaisēs ekspluatāciju
Atbildīgais par darba organizāciju
Atbildīgais par darba izpildi
Operatīvais personāls
Pielaidējs
Uzraugs
Brigādes loceklis

* Datu tabulas laukos [Personas kods] un [Transporta valsts reģ. Nr.] datus ievadīt BEZ atstarpēm. Piemēram [210181-12345], [AA2341].

Numurs: ID-1-011 Redakcija: 08	Instrukcija/Darba Instrukcija par darbuzņēmēju darba organizāciju AS "Augstsprieguma tīkls" darbā esošās elektroietaisēs un to aizsargjoslās.	Lapa 50 (53)
-----------------------------------	---	--------------

AS "Latvenergo" caurlaižu režīma
noteikumu *Pielikums Nr.7*

Iesnieguma/ vēstules forma par darbu ārpus noteiktā darba laika

(Vēstule noformējama saskaņā ar MK 28.09.2010. noteikumu Nr.916.

"Dokumentu izstrādāšanas un noformēšanas kārtība" prasībām)

AS "Latvenergo"

Objekta nosaukums

vadītājam

Par darbu ārpus noteiktā darba laika

Lūdzu atļaut strādāt ārpus noteiktā darba laika

no __.__. 201__ . plkst. __. __ līdz plkst. __. __.

no __.__. 201__ . plkst. __. __ līdz plkst. __. __.

darbu izpildei saskaņā ar __.__. 201__ . līgumu Nr. _____

(līguma datums, līguma Nr., nosaukums/ darbu apraksts)

sekojošiem _____ darbiniekiem:

(komersanta nosaukums, ja nav pieteicējs, tad arī reģ.Nr. un juridiskā adrese)

Nr. p/k	Vārds, uzvārds	Personas kods	Amats
1.			

Darbu izpildei nepieciešams iebraukt *objekta* teritorijā ar sekojošiem transporta līdzekļiem:

Nr. p/k	Valsts reģ. Nr.	Marka/ modelis	Transporta līdzekļa vadītājs	
			Vārds, uzvārds	Personas kods
1.				

DARBU VADĪTĀJS: _____

(vārds, uzvārds, amats, tel.Nr.)

Numurs: ID-1-011 Redakcija: 08	Instrukcija/Darba Instrukcija par darbuzņēmēju darba organizāciju AS "Augstsprieguma tīkls" darbā esošās elektroietaisēs un to aizsargjoslās.	Lapa 51 (53)
-----------------------------------	---	--------------

<p>Saskaņots:</p> <p>par darbu izpildes organizēšanu un kontroli atbildīgais AS "Latvenergo" darbinieks (Projekta vadītājs)</p> <p>_____</p> <p>(amats, paraksts, vārds, uzvārds, tālr. Nr.)</p> <p>Darba vieta: _____</p> <p>Caurlaižu piekļuves tiesības: _____</p> <p>(ēkas, teritorijas, zonas un/ vai telpas Nr./ nosaukums)</p>	<p>Saskaņots:</p> <p>AS "Latvenergo" objekta vadītājs</p> <p>_____</p> <p>(amats, paraksts, vārds, uzvārds)</p>
--	---

Numurs: ID-1-011 Redakcija: 08	Instrukcija/Darba Instrukcija par darbuzņēmēju darba organizāciju AS "Augstsprieguma tīkls" darbā esošās elektroietaisēs un to aizsargjoslās.	Lapa 52 (53)
-----------------------------------	---	--------------

Iesnieguma/ vēstules forma par darbu brīvdienās un svētku dienās

(Vēstule noformējama saskaņā ar MK 28.09.2010. noteikumu Nr.916.

"Dokumentu izstrādāšanas un noformēšanas kārtība" prasībām)

AS "Latvenergo"

Objekta nosaukums

vadītājam

Par darbu brīvdienās un svētku dienās

Lūdzu atļaut strādāt ārpus noteiktā darba laika sekojošās brīvdienās un svētku dienās:

___ . ___ . 201__ . no plkst. ___ . ___ līdz plkst. ___ . ___ .;

___ . ___ . 201__ . no plkst. ___ . ___ līdz plkst. ___ . ___ .;

darbu izpildei saskaņā ar ___ . ___ . 201__ . līgumu Nr. _____

(līguma datums, līguma Nr., nosaukums/ darbu apraksts)

sekojošiem _____ darbiniekiem:

(komersanta nosaukums, ja nav pieteicējs, tad arī reģ.Nr. un juridiskā adrese)

Nr. p/k	Vārds, uzvārds	Personas kods	Amats
1.			

Darbu izpildei nepieciešams iebraukt *objekta* teritorijā ar sekojošiem transporta līdzekļiem:

Nr. p/k	Valsts reģ. Nr.	Marka/ modelis	Transporta līdzekļa vadītājs	
			Vārds, uzvārds	Personas kods
1.				

DARBU VADĪTĀJS: _____

(vārds, uzvārds, amats, tel.Nr.)

Numurs: ID-1-011 Redakcija: 08	Instrukcija/Darba Instrukcija par darbuzņēmēju darba organizāciju AS "Augstsprieguma tīkls" darbā esošās elektroietaisēs un to aizsargjoslās.	Lapa 53 (53)
-----------------------------------	---	--------------

<p>Saskaņots:</p> <p>par darbu izpildes organizēšanu un kontroli atbildīgais AS "Latvenergo" darbinieks (Projekta vadītājs)</p> <p>_____</p> <p>(amats, paraksts, vārds, uzvārds, tālr. Nr.)</p> <p>Darba vieta: _____</p> <p>Caurlaižu piekļuves tiesības: _____</p> <p>(ēkas, teritorijas, zonas un/ vai telpas Nr./ nosaukums)</p>	<p>Saskaņots:</p> <p>AS "Latvenergo" objekta vadītājs</p> <p>_____</p> <p>(amats, paraksts, vārds, uzvārds)</p>
--	---